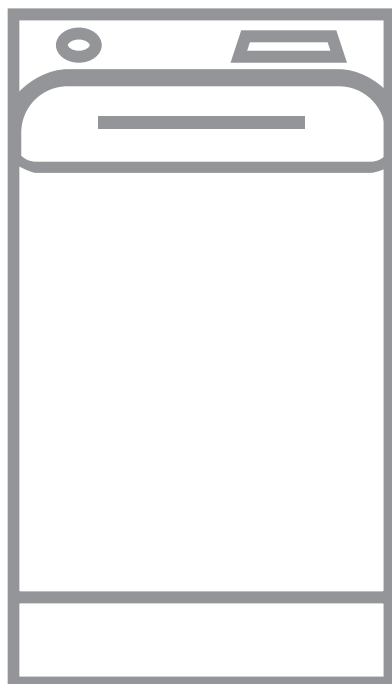


▶ LTX7E272G

EL Οδηγίες Χρήσης
Πλυντήριο ρούχων

USER MANUAL



AEG

ΠΕΡΙΕΧΟΜΕΝΑ

1. ΠΛΗΡΟΦΟΡΙΕΣ ΓΙΑ ΤΗΝ ΑΣΦΑΛΕΙΑ.....	3
2. ΟΔΗΓΙΕΣ ΓΙΑ ΤΗΝ ΑΣΦΑΛΕΙΑ.....	5
3. ΠΕΡΙΓΡΑΦΗ ΠΡΟΪΟΝΤΟΣ.....	7
4. ΤΕΧΝΙΚΑ ΧΑΡΑΚΤΗΡΙΣΤΙΚΑ.....	9
5. ΕΓΚΑΤΑΣΤΑΣΗ.....	9
6. ΠΙΝΑΚΑΣ ΧΕΙΡΙΣΤΗΡΙΩΝ.....	12
7. ΠΙΝΑΚΑΣ ΠΡΟΓΡΑΜΜΑΤΩΝ.....	14
8. ΕΠΙΛΟΓΕΣ.....	20
9. ΡΥΘΜΙΣΕΙΣ.....	22
10. ΠΡΙΝ ΑΠΟ ΤΗΝ ΠΡΩΤΗ ΧΡΗΣΗ.....	23
11. ΚΑΘΗΜΕΡΙΝΗ ΧΡΗΣΗ.....	24
12. ΥΠΟΔΕΙΞΕΙΣ ΚΑΙ ΣΥΜΒΟΥΛΕΣ.....	28
13. ΦΡΟΝΤΙΔΑ ΚΑΙ ΚΑΘΑΡΙΣΜΑ.....	31
14. ΑΝΤΙΜΕΤΩΠΙΣΗ ΠΡΟΒΛΗΜΑΤΩΝ.....	34
15. ΤΙΜΕΣ ΚΑΤΑΝΑΛΩΣΗΣ.....	37
16. ΣΥΝΤΟΜΟΣ ΟΔΗΓΟΣ.....	40

ΓΙΑ ΤΕΛΕΙΑ ΑΠΟΤΕΛΕΣΜΑΤΑ

Ευχαριστούμε που επιλέξατε αυτό το προϊόν AEG. Το έχουμε δημιουργήσει για να σας παρέχουμε τέλεια απόδοση για πολλά χρόνια, με καινοτόμες τεχνολογίες που βοηθούν να απλοποιείτε τη ζωή σας – δυνατότητες που μπορεί να μην βρείτε σε συνηθισμένες συσκευές. Σας παρακαλούμε να αφιερώσετε λίγα λεπτά και να διαβάσετε τις οδηγίες, ώστε να διασφαλίσετε την καλύτερη δυνατή χρήση της συσκευής σας.

Επισκεφθείτε τον ιστότοπό μας για να:



Βρείτε υποδείξεις χρήσης, φυλλάδια, συμβουλές για την επίλυση προβλημάτων, πληροφορίες σέρβις και επισκευής:

www.aeg.com/support



Καταχωρίσετε το προϊόν σας, ώστε να έχετε καλύτερο σέρβις:

www.registreaeg.com



Αγοράστε αξεσουάρ, αναλώσιμα και γνήσια ανταλλακτικά για τη συσκευή σας:

www.aeg.com/shop

ΕΞΥΠΗΡΕΤΗΣΗ ΠΕΛΑΤΩΝ ΚΑΙ ΣΕΡΒΙΣ

Χρησιμοποιείτε πάντα μόνο γνήσια ανταλλακτικά.

Όταν επικοινωνείτε με το Εξουσιοδοτημένο Κέντρο Σέρβις, βεβαιωθείτε ότι έχετε διαθέσιμα τα ακόλουθα στοιχεία: Μοντέλο, PNC, Αριθμός σειράς.

Μπορείτε να βρείτε τις πληροφορίες στην πινακίδα τεχνικών χαρακτηριστικών.

⚠ Προειδοποίηση / Προσοχή - Πληροφορίες για την ασφάλεια

ℹ Γενικές πληροφορίες και συμβουλές

📄 Πληροφορίες σχετικά με το περιβάλλον

Υπόκειται σε αλλαγές χωρίς προειδοποίηση.

1. ⚠ ΠΛΗΡΟΦΟΡΪΕΣ ΓΙΑ ΤΗΝ ΑΣΦΑΛΕΙΑ

Πριν από την εγκατάσταση και τη χρήση της συσκευής, διαβάστε προσεκτικά τις παρεχόμενες οδηγίες. Ο κατασκευαστής δεν είναι υπεύθυνος για τυχόν τραυματισμούς ή ζημίες που είναι αποτέλεσμα λανθασμένης εγκατάστασης ή χρήσης. Να φυλάσσετε πάντα αυτές τις οδηγίες σε ένα ασφαλές μέρος με εύκολη πρόσβαση για μελλοντική αναφορά.

1.1 Ασφάλεια παιδιών και ευπαθών ατόμων

- Η συσκευή αυτή μπορεί να χρησιμοποιηθεί από παιδιά ηλικίας 8 ετών και άνω και από άτομα με μειωμένες σωματικές, αισθητηριακές ή πνευματικές δυνατότητες ή έλλειψη εμπειρίας και γνώσης, εάν επιβλέπονται ή έχουν λάβει οδηγίες σχετικά με τη χρήση της συσκευής με ασφαλή τρόπο και κατανοούν τους κινδύνους που ενέχονται.
- Παιδιά ηλικίας μεταξύ 3 και 8 ετών και άτομα με εκτενείς και περίπλοκες αναπηρίες πρέπει να παραμένουν μακριά από τη συσκευή, εκτός αν επιβλέπονται συνεχώς.
- Παιδιά ηλικίας μικρότερης των 3 ετών πρέπει να παραμένουν μακριά από τη συσκευή εκτός αν επιβλέπονται συνεχώς.
- Μην αφήνετε τα παιδιά να παίζουν με τη συσκευή.
- Φυλάσσετε όλα τα υλικά συσκευασίας μακριά από τα παιδιά και απορρίψτε τα κατάλληλα.
- Φυλάσσετε τα απορρυπαντικά μακριά από τα παιδιά.
- Κρατάτε τα παιδιά και τα κατοικίδια ζώα μακριά από τη συσκευή όταν η πόρτα είναι ανοιχτή.
- Εάν η συσκευή διαθέτει διάταξη ασφαλείας για παιδιά, θα πρέπει να είναι ενεργοποιημένη.
- Τα παιδιά δεν πρέπει να εκτελούν τον καθαρισμό και τη συντήρηση που εκτελεί ο χρήστης στη συσκευή χωρίς επίβλεψη.

1.2 Γενικές πληροφορίες για την ασφάλεια

- Μην αλλάζετε τις προδιαγραφές αυτής της συσκευής.
- Αυτή η συσκευή προορίζεται για οικιακή χρήση και παρόμοιες εφαρμογές όπως:
 - χώροι κουζίνας προσωπικού σε καταστήματα, γραφεία και άλλα εργασιακά περιβάλλοντα,
 - από πελάτες σε ξενοδοχεία, μοτέλ, πανσιόν και άλλα περιβάλλοντα στέγασης,
 - περιοχές κοινής χρήσης σε κτίρια διαμερισμάτων ή σε πλυντήρια αυτοεξυπηρέτησης.
- Το μέγιστο φορτίο συσκευής είναι 7 kg. Μην υπερβαίνετε το μέγιστο φορτίο κάθε προγράμματος (ανατρέξτε στο κεφάλαιο «Προγράμματα»).
- Η πίεση λειτουργίας νερού στο σημείο εισόδου νερού από τη σύνδεση εξόδου πρέπει να είναι μεταξύ 0,5 bar (0,05 MPa) και 8 bar (0,8 MPa).
- Το άνοιγμα αερισμού που βρίσκεται στη βάση της συσκευής δεν πρέπει να καλύπτεται από χαλί, μοκέτα ή οποιοδήποτε άλλο κάλυμμα δαπέδου.
- Η συσκευή πρέπει να συνδεθεί στην παροχή νερού, χρησιμοποιώντας τα καινούργια σετ σωλήνων, ή άλλα καινούρια σετ σωλήνων που τη συνοδεύουν από το Εξουσιοδοτημένο Κέντρο Σέρβις.
- Δεν επιτρέπεται η επαναχρησιμοποίηση παλιών σετ σωλήνων.
- Εάν το καλώδιο τροφοδοσίας έχει υποστεί φθορές, θα πρέπει να αντικατασταθεί από τον κατασκευαστή, το Εξουσιοδοτημένο Κέντρο Σέρβις ή ένα κατάλληλα καταρτισμένο άτομο, ώστε να αποφευχθεί τυχόν κίνδυνος από το ηλεκτρικό ρεύμα.
- Πριν από οποιαδήποτε εκτέλεση εργασίας συντήρησης, απενεργοποιήστε τη συσκευή και αποσυνδέστε το φως τροφοδοσίας από την πρίζα.
- Μη χρησιμοποιείτε ψεκάσμο υψηλής πίεσης με νερό ή/και ατμό για τον καθαρισμό της συσκευής.
- Καθαρίστε τη συσκευή με ένα νωπό πανί. Χρησιμοποιείτε μόνο ουδέτερα απορρυπαντικά. Μη

χρησιμοποιείτε λειαντικά προϊόντα, σφουγγαράκια που χαράσσουν, διαλύτες ή μεταλλικά αντικείμενα.

2. ΟΔΗΓΙΕΣ ΓΙΑ ΤΗΝ ΑΣΦΑΛΕΙΑ

2.1 Εγκατάσταση



Η εγκατάσταση πρέπει να συμμορφώνεται με τους σχετικούς εθνικούς κανονισμούς.

- Αφαιρέστε όλα τα υλικά συσκευασίας και τους πείρους μεταφοράς συμπεριλαμβανομένων των ελαστικών δακτυλίων με τους πλαστικούς αποστάτες.
- Φυλάξτε τους πείρους μεταφοράς σε ασφαλές μέρος. Αν η συσκευή πρέπει να μετακινηθεί κάποιο στιγμή στο μέλλον, πρέπει να επανατοποθετηθούν ώστε να ασφαλισουν τον κάδο και να αποφευχθεί εσωτερική ζημιά.
- Πάντα να προσέχετε όταν μετακινείτε τη συσκευή καθώς είναι βαριά. Να χρησιμοποιείτε πάντα γάντια ασφαλείας και κλειστά παπούτσια.
- Ακολουθείτε τις οδηγίες εγκατάστασης που παρέχονται με τη συσκευή.
- Εάν η συσκευή έχει υποστεί ζημιά, μην προβείτε σε εγκατάσταση ή χρήση της.
- Μην εγκαθιστάτε και μη χρησιμοποιείτε τη συσκευή σε χώρο όπου η θερμοκρασία μπορεί να είναι χαμηλότερη από 0°C ή σε χώρο που εκτίθεται στις καιρικές συνθήκες.
- Το δάπεδο επάνω στο οποίο εγκαθιστάτε τη συσκευή πρέπει να είναι επίπεδο, σταθερό, ανθεκτικό στη θερμότητα και καθαρό.
- Βεβαιωθείτε ότι υπάρχει κυκλοφορία αέρα μεταξύ της συσκευής και του δαπέδου.
- Μόλις η συσκευή τοποθετηθεί στη μόνιμη θέση της, ελέγξτε ότι είναι πλήρως οριζοντιωμένη με ένα αλφάδι. Εάν δεν είναι, ρυθμίστε κατάλληλα τα πόδια.
- Μην εγκαθιστάτε τη συσκευή ακριβώς πάνω από σιφόνι δαπέδου.
- Μην πεκάζετε νερό στη συσκευή και μην την εκθέτετε σε υπερβολική υγρασία.

- Μην εγκαθιστάτε τη συσκευή σε χώρο όπου το καπάκι της δεν μπορεί να ανοίξει πλήρως.
- Μην τοποθετείτε κάποιο κλειστό δοχείο κάτω από τη συσκευή για τη συλλογή πιθανής διαρροής νερού. Επικοινωνήστε με το Εξουσιοδοτημένο Κέντρο Σέρβις για να επιβεβαιώσετε ποια εξαρτήματα επιτρέπεται να χρησιμοποιηθούν.

2.2 Ηλεκτρική σύνδεση



ΠΡΟΕΙΔΟΠΟΙΗΣΗ!

Κίνδυνος πυρκαγιάς και ηλεκτροπληξίας.

- Η συσκευή πρέπει να είναι γειωμένη.
- Χρησιμοποιείτε πάντα σωστά εγκατεστημένη πρίζα με προστασία κατά της ηλεκτροπληξίας.
- Βεβαιωθείτε ότι οι παράμετροι στην πινακίδα τεχνικών χαρακτηριστικών είναι συμβατές με τις ονομαστικές τιμές ηλεκτρικού ρεύματος της παροχής ρεύματος.
- Μη χρησιμοποιείτε πολύπριζα και μπαλαντζές.
- Προσέχετε να μην προκληθεί ζημιά στο φις τροφοδοσίας και το καλώδιο τροφοδοσίας. Σε περίπτωση που πρέπει να αντικατασταθεί το καλώδιο τροφοδοσίας της συσκευής, η αντικατάσταση πρέπει να γίνει από το Εξουσιοδοτημένο Κέντρο Σέρβις μας.
- Συνδέστε το φις τροφοδοσίας στην πρίζα μόνον αφού έχει ολοκληρωθεί η εγκατάσταση. Μετά την εγκατάσταση, βεβαιωθείτε ότι είναι δυνατή η πρόσβαση στο φις τροφοδοσίας.
- Μην αγγίζετε το καλώδιο ρεύματος ή το φις τροφοδοσίας με βρεγμένα χέρια.
- Μην τραβάτε το καλώδιο τροφοδοσίας για να αποσυνδέσετε τη συσκευή. Τραβάτε πάντα το φις τροφοδοσίας.

2.3 Σύνδεση νερού

- Μην προκαλείτε ζημιά στους σωλήνες νερού.
- Πριν από τη σύνδεση της συσκευής σε καινούριους σωλήνες καινούριους, σε σωλήνες που δεν έχουν χρησιμοποιηθεί για πολύ καιρό, σε σωλήνες όπου έχουν πραγματοποιηθεί επισκευές ή έχουν εγκατασταθεί καινούριες συσκευές (μετρητές νερού, κ.λπ.), αφήστε το νερό να τρέξει μέχρι να καθαρίσει.
- Βεβαιωθείτε ότι δεν υπάρχουν ορατές διαρροές νερού κατά τη διάρκεια και μετά την πρώτη χρήση της συσκευής.
- Μη χρησιμοποιείτε επέκταση σωλήνα, αν ο σωλήνας παροχής είναι πολύ κοντός. Επικοινωνήστε με το Εξουσιοδοτημένο Κέντρο Σέρβις για την αντικατάσταση του σωλήνα παροχής.
- Όταν αφαιρείτε τη συσκευή από τη συσκευασία, είναι πιθανό να δείτε νερό να τρέχει από τον σωλήνα αποστράγγισης. Αυτό οφείλεται στους ελέγχους με νερό που πραγματοποιούνται στη συσκευή από το εργοστάσιο.
- Μπορείτε να επιμηκύνετε τον σωλήνα αδειάσματος έως 400 cm κατά μέγιστο. Επικοινωνήστε με το Εξουσιοδοτημένο Κέντρο Σέρβις για να προμηθευτείτε άλλον σωλήνα και την επέκτασή του.
- Μετά την εγκατάσταση, βεβαιωθείτε ότι είναι δυνατή η πρόσβαση στη βρύση.

2.4 Χρήση



ΠΡΟΕΙΔΟΠΟΙΗΣΗ!

Κίνδυνος τραυματισμού, ηλεκτροπληξίας, πυρκαγιάς, εγκαυμάτων ή βλάβης της συσκευής.

- Ακολουθείτε τις οδηγίες ασφαλείας που παρέχονται στη συσκευασία του απορρυπαντικού.
- Μην τοποθετείτε εύφλεκτα προϊόντα ή στοιχεία που είναι βρεγμένα με εύφλεκτα προϊόντα μέσα, κοντά ή πάνω στη συσκευή.
- Μην πλένετε υφάσματα τα οποία είναι πολύ λερωμένα με λάδι, γράσο ή

άλλες λιπαρές ουσίες. Μπορεί να προκληθεί ζημιά στα ελαστικά εξαρτήματα του πλυντηρίου ρούχων. Πριν τοποθετήσετε τέτοιου είδους υφάσματα στο πλυντήριο ρούχων, ξεπλύντε τα στο χέρι.

- Βεβαιωθείτε ότι έχουν αφαιρεθεί όλα τα μεταλλικά αντικείμενα από τα ρούχα.

2.5 Εσωτερικός φωτισμός



ΠΡΟΕΙΔΟΠΟΙΗΣΗ!

Κίνδυνος τραυματισμού.

- Σχετικά με τον/τους λαμπτήρα/ λαμπτήρες εντός αυτού του προϊόντος και τους ανταλλακτικούς λαμπτήρες που πωλούνται ξεχωριστά: Αυτοί οι λαμπτήρες προορίζονται ώστε να αντέχουν σε εξαιρετικά δύσκολες συνθήκες σε οικιακές συσκευές, όπως σε θερμοκρασίες, δονήσεις, υγρασία ή προορίζονται να σηματοδοτούν πληροφορίες σχετικά με τη λειτουργική κατάσταση της συσκευής. Δεν προορίζονται για χρήση σε άλλες εφαρμογές και δεν είναι κατάλληλοι για τον φωτισμό οικιακών χώρων.
- Για την αντικατάσταση του εσωτερικού φωτισμού, επικοινωνήστε με το Εξουσιοδοτημένο Κέντρο Σέρβις.

2.6 Σέρβις

- Για την επισκευή της συσκευής, επικοινωνήστε με το Εξουσιοδοτημένο Κέντρο Σέρβις. Χρησιμοποιείτε μόνο γνήσια ανταλλακτικά.
- Έχετε υπόψη σας ότι αν εκτελεστεί επισκευή από εσάς ή από μη επαγγελματία τεχνικό μπορεί να υπάρξουν συνέπειες ως προς την ασφάλεια και ενδέχεται να ακυρωθεί η εγγύηση.
- Τα ακόλουθα ανταλλακτικά θα είναι διαθέσιμα για 10 έτη αφότου διακοπεί η κυκλοφορία του μοντέλου: κινητήρας και ψήκτρας κινητήρα, μετάδοση μεταξύ κινητήρα και κάδου, αντλίες, αμορτισέρ και ελατήρια, κάδος πλύσης, βάση κάδου και τα σχετικά ρουλεμάν, θερμαντήρες και αντιστάσεις, συμπεριλαμβανομένων των αντλιών θερμότητας, σωληνώσεις και σχετικός εξοπλισμός

συμπεριλαμβανομένων σωλήνων, βαλβίδες, φίλτρα και βαλβίδες διακοπής νερού, πλακέτες κυκλωμάτων, θρόνες ενδείξεων, διακόπτες πίεσης, θερμοστάτες και αισθητήρες, λογισμικό και υλικολογισμικό συμπεριλαμβανόμενου λογισμικού επαναφοράς, πόρτα, μεντεσές πόρτας και λάστιχα, άλλα λάστιχα, διάταξη ασφάλισης πόρτας, πλαστικά περιφερειακά όπως θήκες απορρυπαντικού. Έχετε υπόψη σας ότι μερικά από αυτά τα ανταλλακτικά είναι διαθέσιμα μόνο σε επαγγελματίες τεχνικούς και ότι δεν είναι όλα τα ανταλλακτικά κατάλληλα για όλα τα μοντέλα.

3. ΠΕΡΙΓΡΑΦΗ ΠΡΟΪΟΝΤΟΣ

3.1 Ειδικά Προγράμματα

Το νέο σας πλυντήριο ρούχων πληροί όλες τις σύγχρονες προδιαγραφές για αποτελεσματικό πλύσιμο με χαμηλή κατανάλωση σε νερό, ενέργεια και απορρυπαντικό, καθώς και σωστή φροντίδα των ρούχων.

- Το σύστημα **ProSense System** προσαρμόζει αυτόματα τη διάρκεια του προγράμματος σε σχέση με το φορτίο μέσα στον κάδο, ώστε να επιτυγχάνονται τέλεια αποτελέσματα πλύσης στον ελάχιστο δυνατό χρόνο.
- Ο ατμός επιτυγχάνει το φρεσκάρισμα των ρούχων με έναν γρήγορο και

2.7 Απόρριψη



ΠΡΟΕΙΔΟΠΟΙΗΣΗ!

Κίνδυνος τραυματισμού ή ασφυξίας.

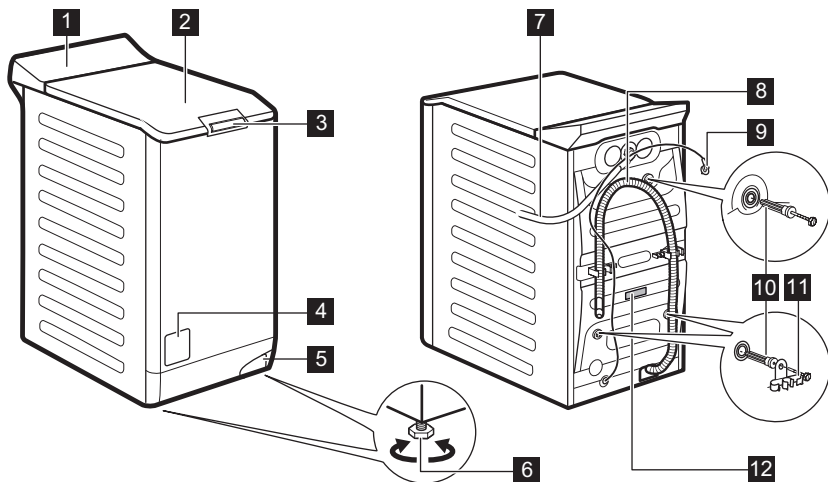
- Αποσυνδέστε τη συσκευή από την παροχή ρεύματος και νερού.
- Κόψτε το καλώδιο τροφοδοσίας κοντά στη συσκευή και απορρίψτε το.
- Αφαιρέστε το μάνταλο της πόρτας για να αποτραπεί ο εγκλεισμός παιδιών ή ζώων μέσα στον κάδο.
- Απορρίψτε τη συσκευή σύμφωνα με τις τοπικές διατάξεις για την απόρριψη αποβλήτων ηλεκτρικού και ηλεκτρονικού εξοπλισμού (ΑΗΗΕ).

εύκολο τρόπο. Τα απαλά προγράμματα ατμού απομακρύνουν τις οσμές και μειώνουν το τσαλάκωμα στα στεγνά υφάσματα και έτσι χρειάζονται λίγο σιδέρωμα.

Η επιλογή **Πρόσθ Ατμός**, ολοκληρώνει κάθε κύκλο με απαλό ατμό ο οποίος χαλαρώνει τις ίνες και μειώνει το τσαλάκωμα στα υφάσματα. Το σιδέρωμα θα είναι πιο εύκολο!

- Χάρη στην επιλογή **Soft Plus**, το μαλακτικό απλώνεται ομοιόμορφα στα ρούχα και εισχωρεί βαθιά στις ίνες των υφασμάτων εξασφαλίζοντας τέλεια απαλότητα.

3.2 Επισκόπηση συσκευής



1 Πίνακας χειριστηρίων

2 Καπάκι

3 Λαβή ώθησης καπακιού

4 Φίλτρο αντλίας αδειάσματος

5 Μοχλός για μετακίνηση της συσκευής

6 Πόδια για οριζόντιωση της συσκευής

7 Σωλήνας παροχής

8 Σωλήνας αδειάσματος

9 Καλώδιο τροφοδοσίας

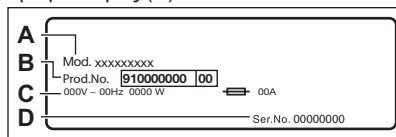
10 Πείροι μεταφοράς

11 Στήριγμα σωλήνα

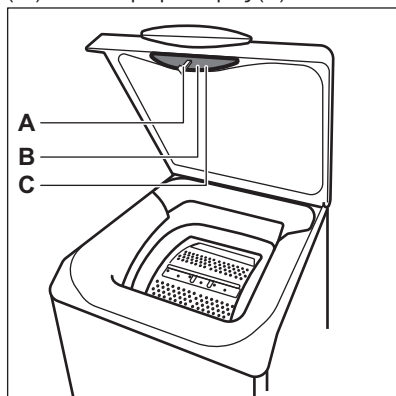
12 Πινακίδα τεχνικών χαρακτηριστικών

Πληροφορίες για την εγγραφή του προϊόντος.

Η πινακίδα τεχνικών χαρακτηριστικών αναφέρει το όνομα μοντέλου (A), τον κωδικό προϊόντος (B), τις ονομαστικές τιμές ηλεκτρικού ρεύματος (C) και τον αριθμό σειράς (D).



Η ετικέτα πληροφοριών αναφέρει το όνομα μοντέλου (A), τον κωδικό προϊόντος (B) και τον αριθμό σειράς (C).



4. ΤΕΧΝΙΚΑ ΧΑΡΑΚΤΗΡΙΣΤΙΚΑ

Διάσταση	Πλάτος/ Ύψος/ Συνολικό βάθος	39,7 cm /90,3 cm /59,9 cm
Ηλεκτρική σύνδεση	Τάση Συνολική ισχύς Ασφάλεια Συχνότητα	230 V 2.200 W 10 A 50 Hz
Επίπεδο προστασίας κατά της εισόδου στερεών σωματιδίων και υγρασίας που βεβαιώνεται από το προστατευτικό κάλυμμα, εκτός όπου ο εξοπλισμός χαμηλής τάσης δεν έχει προστασία κατά της υγρασίας		IPX4
Πίεση παροχής νερού	Ελάχιστη Μέγιστη	0,5 bar (0,05 MPa) 8 bar (0,8 MPa)
Παροχή νερού ¹⁾		Κρύο νερό
Μέγιστο φορτίο	Βαμβακερά	7 kg
Ταχύτητα στυψίματος	Μέγιστη ταχύτητα στυψίματος	1151 rpm

1) Συνδέστε τον σωλήνα παροχής νερού σε βρύση παροχής νερού με σπειρώμα 3/4" .

5. ΕΓΚΑΤΑΣΤΑΣΗ

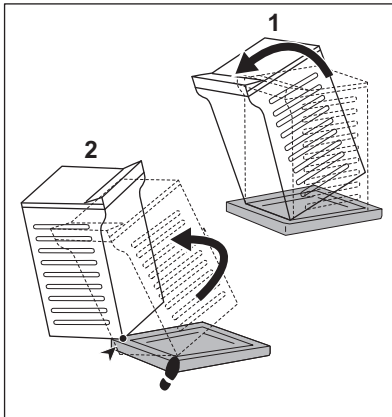


ΠΡΟΕΙΔΟΠΟΙΗΣΗ!

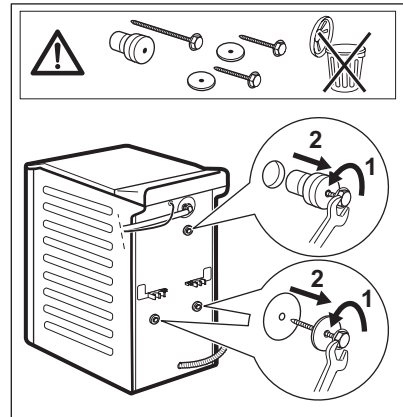
Ανατρέξτε στα κεφάλαια σχετικά με την Ασφάλεια.

5.1 Αποσυσκευασία και τοποθέτηση

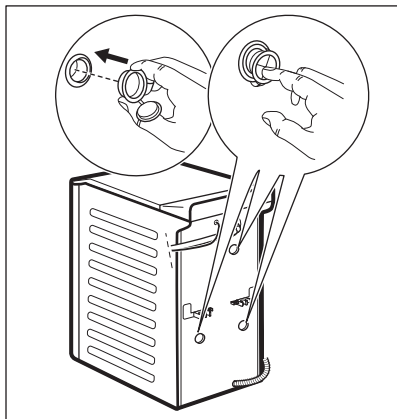
1.



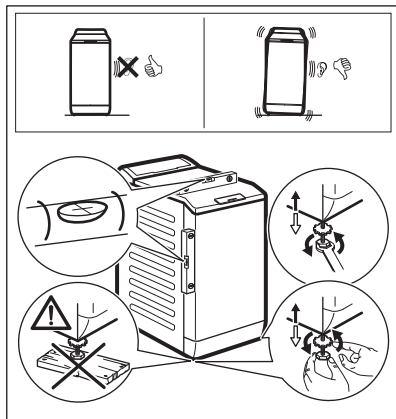
2.



3.



4.

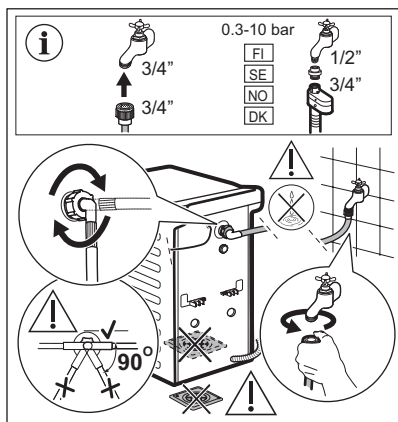


- i** Σας συνιστούμε να φυλάξετε τα υλικά συσκευασίας και τους πείρους μεταφοράς, σε περίπτωση που χρειαστεί να μετακινήσετε τη συσκευή.

Προσαρμόστε σωστά τη συσκευή για την αποτροπή δονήσεων, θορύβου και μετακίνησης της συσκευής όταν αυτή λειτουργεί.

- !** **ΠΡΟΕΙΔΟΠΟΙΗΣΗ!**
Μην τοποθετείτε χαρτόνι, ξύλο ή άλλα υλικά κάτω από τη συσκευή για να την οριζοντιώσετε.

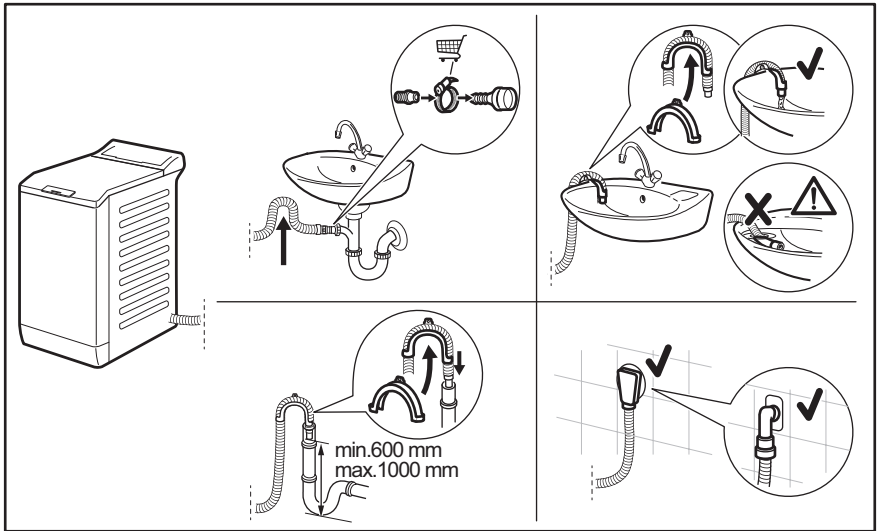
5.2 Σωλήνας παροχής



Τα αξεσουάρ που παραδίδονται μαζί με τη συσκευή μπορεί να διαφέρουν ανάλογα με το μοντέλο.

- i** Βεβαιωθείτε ότι δεν υπάρχει ζημιά στους σωλήνες και ότι δεν υπάρχουν διαρροές από τους συνδέσμους. Μη χρησιμοποιείτε επέκταση σωλήνα, αν ο σωλήνας παροχής είναι πολύ κοντός. Επικοινωνήστε με το κέντρο σέρβις για την αντικατάσταση του σωλήνα παροχής.

5.3 Άδειασμα του νερού



Ο σωλήνας αδειάσματος θα πρέπει να παραμένει σε ύψος όχι μικρότερο από 600 mm και όχι μεγαλύτερο από 1.000 mm.

Μπορείτε να επιμηκύνετε τον σωλήνα αδειάσματος έως 4.000 mm κατά μέγιστο.

Επικοινωνήστε με το εξουσιοδοτημένο κέντρο σέρβις για να προμηθευτείτε άλλον σωλήνα αδειάσματος και την επέκτασή του.

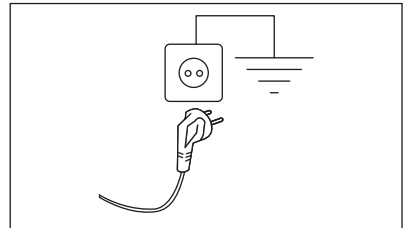
5.4 Ηλεκτρική σύνδεση

Στο τέλος της εγκατάστασης μπορείτε να συνδέσετε το φινιρτρόφοδοσίας στην πρίζα.

Η πινακίδα τεχνικών χαρακτηριστικών και το κεφάλαιο «Τεχνικά Χαρακτηριστικά» υποδεικνύουν τις ονομαστικές τιμές ηλεκτρικού ρεύματος. Βεβαιωθείτε ότι οι παράμετροι στην πινακίδα τεχνικών χαρακτηριστικών είναι συμβατές με την παροχή ρεύματος.

Ελέγξτε εάν η ηλεκτρολογική εγκατάσταση στο σπίτι σας μπορεί να αντέξει το μέγιστο απαιτούμενο φορτίο, λαμβάνοντας υπόψη και την ταυτόχρονη χρήση άλλων συσκευών.

Συνδέστε τη συσκευή σε πρίζα με γείωση.



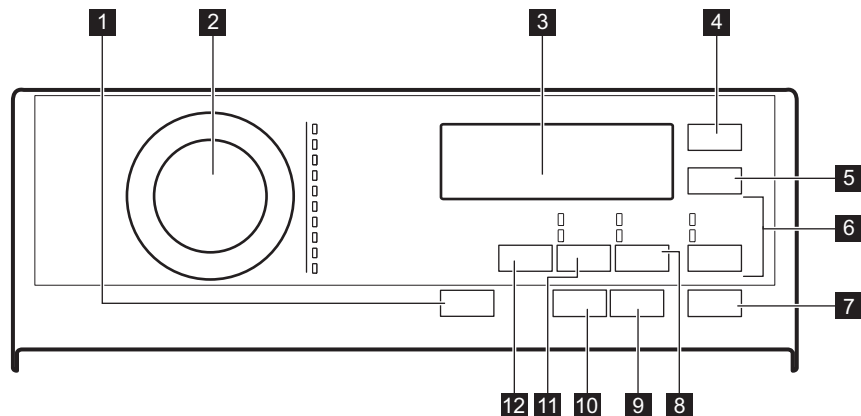
Μετά την εγκατάσταση της συσκευής πρέπει να υπάρχει εύκολη πρόσβαση στο καλώδιο τροφοδοσίας.

Για ηλεκτρολογικές εργασίες που απαιτούνται για την εγκατάσταση αυτής της συσκευής, επικοινωνήστε με το Εξουσιοδοτημένο Κέντρο Σέρβις.

Ο κατασκευαστής δεν αναλαμβάνει καμία ευθύνη για βλάβες ή τραυματισμούς που οφείλονται σε παράβλεψη των προαναφερθέντων κανονισμών ασφαλείας.

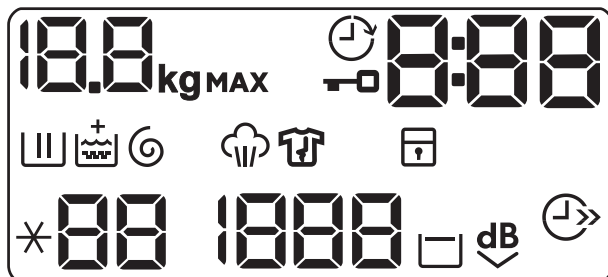
6. ΠΙΝΑΚΑΣ ΧΕΙΡΙΣΤΗΡΙΩΝ














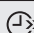
6.1 Περιγραφή πίνακα χειριστηρίων



- | | |
|---|------------------------------------|
| 1 On/Off κουμπι | • Λεκέδες επιλογή |
| 2 Διακόπτης επιλογής προγράμματος | • Πρόπλυση επιλογή |
| 3 Οθόνη | 9 Αντιαλλεργικό κουμπι αφής |
| 4 Καθυστ. Εναρξης κουμπι αφής | 10 Πρόσθ Ατμός κουμπι αφής |
| 5 Εξοικ. Χρόνου κουμπι αφής | 11 Στύψιμο κουμπι αφής |
| 6 Ξέβγαλμα κουμπι αφής | • Παράλειψη φάσεων - Μόνο Αδειασμα |
| • Επιπλ. Ξέβγαλ. επιλογή | • Παράλειψη φάσεων - Μόνο Στύψιμο |
| • Παράλειψη της φάσης πλύσης - Μόνο Ξέβγαλ. | 12 Θερμοκρ. κουμπι αφής |
| 7 Εναρξη/Παύση κουμπι αφής | |
| 8 Λεκέδ/Πρόπλυση κουμπι αφής | |


6.2 Οθόνη








	Η ένδειξη kg αναβοσβήνει κατά τη διάρκεια εκτίμησης του φορτίου ρούχων.
MAX	Ένδειξη μέγιστου φορτίου ρούχων. Αναβοσβήνει όταν το φορτίο ρούχων υπερβαίνει το μέγιστο δηλωμένο φορτίο του επιλεγμένου προγράμματος.
	Ένδειξη κλειδώματος καπακιού.
	Ένδειξη καθυστέρησης έναρξης.
	Η ψηφιακή ένδειξη μπορεί να εμφανίζει τα εξής: <ul style="list-style-type: none"> • Διάρκεια προγράμματος (π.χ. 2:40). • Χρόνος καθυστέρησης (π.χ. 30' ή 2h). • Τέλος κύκλου (□). • Κωδικός βλάβης (E20).
	Ένδειξη φάσης πλύσης. Αναβοσβήνει κατά τη διάρκεια της φάσης πρόπλυσης και πλύσης.
	Ένδειξη φάσης ξεβγάλματος. Αναβοσβήνει κατά τη διάρκεια της φάσης ξεβγάλματος.
	Επιλογή Soft Plus. Η ένδειξη + εμφανίζεται πάνω από την ένδειξη  όταν έχει ρυθμιστεί αυτή η επιλογή.
	Ένδειξη φάσης στυψίματος και αδειάσματος. Αναβοσβήνει κατά τη διάρκεια της φάσης στυψίματος και αδειάσματος.
	Ένδειξη φάσης ατμού.
	Ένδειξη φάσης προστασίας κατά του τσαλακώματος.
	Ένδειξη κλειδώματος ασφαλείας για παιδιά.
88	Ένδειξη θερμοκρασίας. Η ένδειξη * - - εμφανίζεται όταν έχει ρυθμιστεί κρύα πλύση.
1888	Ένδειξη ταχύτητας στυψίματος.
- - -	Ένδειξη απουσίας ταχύτητας στυψίματος. Η φάση στυψίματος είναι απενεργοποιημένη, η συσκευή εκτελεί μόνο τη φάση αδειάσματος.
	Ένδειξη ξεβγάλματος χωρίς άδειασμα νερού.
dB	Ένδειξη Εξαιρετικά Αθόρυβο.
	Ένδειξη εξοικονόμησης χρόνου.

7. ΠΙΝΑΚΑΣ ΠΡΟΓΡΑΜΜΑΤΩΝ

Προγράμματα πλύσης

Πρόγραμμα	Προεπιλεγμένη θερμοκρασία Εύρος θερμοκρασίας	Ταχύτητα στυψίματος αναφοράς Εύρος ταχύτητας στυψίματος	Μέγιστο φορτίο	Περιγραφή προγράμματος
Eco 40-60	40 °C ¹⁾ 60 °C - 30 °C ²⁾	1200 rpm 1200 - 400 rpm	7 kg	Λευκά βαμβακερά και ανθεκτικά χρωματιστά βαμβακερά. Κανονικά λερωμένα ρούχα. Η κατανάλωση ενέργειας μειώνεται και η διάρκεια του προγράμματος πλύσης παρατείνεται, διασφαλίζοντας καλά αποτελέσματα πλύσης.
Βαμβακερά	40°C 95°C - Κρύο	1200 rpm 1200-400 rpm	7 kg	Λευκά βαμβακερά και χρωματιστά βαμβακερά. Κανονικά, πολύ και λίγο λερωμένα ρούχα.
Συνθετικά	40 °C 60 °C - Κρύο	1200 rpm 1200- 400 rpm	3 kg	Συνθετικά υφάσματα ή ανάμικτα υφάσματα. Κανονικά λερωμένα ρούχα.
Ευαίσθητα	30 °C 40 °C - Κρύο	1200 rpm 1200 - 400 rpm	2 kg	Ευαίσθητα υφάσματα, όπως ακρυλικά, βισκόζη και ανάμικτα υφάσματα που απαιτούν απαλότερη πλύση. Κανονικά και λίγο λερωμένα ρούχα.
 Μάλλι./Μεταξ.	40 °C 40 °C - Κρύο	1200 rpm 1200- 400 rpm	1.5 kg	Μάλλινα που πλένονται στο πλυντήριο, μάλλινα που πλένονται στο χέρι και άλλα υφάσματα με το σύμβολο «πλύσιμο στο χέρι»³⁾.

Πρόγραμμα	Προεπι- λεγμένη θερμο- κρασία Εύρος θερμο- κρασίας	Ταχύτητα στυψίμα- τος αναφο- ράς Εύρος τα- χύτητας στυψίμα- τος	Μέγι- στο φορτίο	Περιγραφή προγράμματος
 Ατμός	-	-	1 kg	<p>Πρόγραμμα ατμού για βαμβακερά και συνθετικά υφάσματα. Το πρόγραμμα ατμού μπορεί να χρησιμοποιηθεί για στεγνά ρούχα⁴⁾, όσο και για πλυμένα ρούχα, καθώς και για ρούχα που έχουν φορευθεί μόνο μία φορά. Αυτό το πρόγραμμα μειώνει το τσαλάκωμα και τις οσμές⁵⁾ και χαλαρώνει τις ίνες. Μόλις ολοκληρωθεί το πρόγραμμα, αφαιρέστε γρήγορα τα ρούχα από τον κάδο. Μετά από ένα πρόγραμμα ατμού, το σιδέρωμα γίνεται χωρίς κόπο. Μη χρησιμοποιείτε απορρυπαντικό. Εάν χρειάζεται, απομακρύνετε τους λεκέδες με πλύσιμο ή με χρήση τοπικού αφαιρετικού λεκέδων. Τα προγράμματα ατμού δεν εκτελούν κύκλους υγιεινής. Μη ρυθμίζετε το πρόγραμμα Ατμού με τους παρακάτω τύπους υφασμάτων:</p> <ul style="list-style-type: none"> • Ρούχα που δεν είναι κατάλληλα για στέγνωμα στο στεγνωτήριο. • Όλα τα ρούχα που περιέχουν πλαστικά, μεταλλικά, ξύλινα ή παμφερή στοιχεία.
20 λεπτά - 3 κιλά	30 °C 40 °C - 30 °C	1200 rpm 1200 - 400 rpm	3 kg	Βαμβακερά και συνθετικά υφάσματα λίγο λερωμένα ή που έχουν φορευθεί μόνο μία φορά.

Πρόγραμμα	Προεπιλεγμένη θερμοκρασία Εύρος θερμοκρασίας	Ταχύτητα στυψίματος αναφοράς Εύρος ταχύτητας στυψίματος	Μέγιστο φορτίο	Περιγραφή προγράμματος
 Σπόρ ρούχα	30 °C 40 °C - Κρύο	1200 rpm 1200 - 400 rpm	2 kg ⁶⁾ 1 kg ⁷⁾	<p> Μη χρησιμοποιείτε μαλακτικό και βεβαιωθείτε ότι δεν υπάρχουν υπολείμματα μαλακτικού στη θήκη απορρυπαντικού.</p> <p>Ρούχα υπαίθριων δραστηριοτήτων, ρούχα για τεχνικές εργασίες, αθλητικά υφάσματα, αδιάβροχα και διαπνέοντα μπουφάν, μπουφάν με αφαιρούμενη επένδυση φλις ή μονωτική εσωτερική επένδυση. Το συνιστώμενο φορτίο ρούχων είναι 2 kg. Αυτό το πρόγραμμα μπορεί επίσης να χρησιμοποιηθεί ως κύκλος επαναφοράς της αδιαβροχοποίησης, ειδικά προσαρμοσμένο για τη φροντίδα ρούχων με υδροφοβική επίστρωση. Για να εκτελεστεί ο κύκλος επαναφοράς αδιαβροχοποίησης, ακολουθήστε την παρακάτω διαδικασία:</p> <ul style="list-style-type: none"> • Ρίξτε το απορρυπαντικό στη θήκη . • Ρίξτε ένα ειδικό προϊόν επαναφοράς για αδιάβροχα υφάσματα στη θήκη για το μαλακτικό . • Μειώστε τον όγκο του φορτίου σε 1 kg. <p>Για να βελτιώσετε περισσότερο τη δράση του προϊόντος επαναφοράς για αδιάβροχα υφάσματα, στεγνώστε τα ρούχα σε στεγνωτήριο ρυθμίζοντας το πρόγραμμα στεγνώματος Σπόρ ρούχα (εφόσον υπάρχει και αναγράφεται στην επικέτα φροντίδας των ρούχων ότι επιτρέπεται το στέγνωμά τους σε στεγνωτήριο).</p>

Πρόγραμμα	Προεπι- λεγμένη θερμο- κρασία Εύρος θερμο- κρασίας	Ταχύτητα στυψίμα- τος αναφο- ράς Εύρος τα- χύτητας στυψίμα- τος	Μέγι- στο φορτίο	Περιγραφή προγράμματος
Κουβέρτα	40 °C 60 °C - Κρύο	800 rpm 800 - 400 rpm	2 kg	Μονές συνθετικές κουβέρτες, ρούχα με επένδυση, παπλώματα, μπουφάν με πούπουλα και παρόμοια είδη.
Τζήν	40 °C 60 °C - Κρύο	1200 rpm 1200- 400 rpm	3 kg	Ρούχα από τζιν και υφάσματα από ζέρσεϊ. Κανονικά λερωμένα. Αυτό το πρόγραμμα εκτελεί μια φάση απαλού ξεβγάλματος, σχεδιασμένη για τζιν, η οποία μειώνει το ξεθώριασμα και δεν προκαλεί τη συσσωρευση υπολειμμάτων σκόνης απορρυπαντικού στις ίνες.

1) Σύμφωνα με τον Κανονισμό με αριθμό 2019/2023 της Επιτροπής της ΕΕ, αυτό το πρόγραμμα στους 40 °C είναι ικανό να καθαρίσει κανονικά λερωμένα βαμβακερά ρούχα που αναφέρεται στην ετικέτα τους ότι πλένονται στους 40 °C ή στους 60 °C, μαζί στον ίδιο κύκλο.



Για τη θερμοκρασία που έφτασαν τα ρούχα, τη διάρκεια προγράμματος και άλλα δεδομένα, ανατρέξτε στο κεφάλαιο «Τιμές κατανάλωσης».

Τα πλέον αποτελεσματικά προγράμματα όσον αφορά την κατανάλωση ενέργειας είναι εκείνα που έχουν χαμηλότερες θερμοκρασίες και μεγαλύτερη διάρκεια.

2) **Τυπικά προγράμματα για τις τιμές κατανάλωσης της Ετικέτας ενεργειακής κατανάλωσης.** Σύμφωνα με τον κανονισμό 1061/2010 της ΕΕ, αυτό το πρόγραμμα στους 60 °C είναι το «Τυπικό πρόγραμμα για βαμβακερά 60 °C» και στους 30 °C το «Τυπικό πρόγραμμα για βαμβακερά 40 °C». Είναι τα πιο αποδοτικά προγράμματα όσον αφορά τον συνδυασμό κατανάλωσης ενέργειας και νερού για το πλύσιμο κανονικά λερωμένων βαμβακερών ρούχων.



Η θερμοκρασία του νερού της φάσης πλύσης μπορεί να διαφέρει από την αναφερόμενη θερμοκρασία για το επιλεγμένο πρόγραμμα.

3) Κατά τη διάρκεια αυτού του κύκλου ο κάδος περιστρέφεται αργά εξασφαλίζοντας μια απαλή πλύση. Μπορεί να φαίνεται ότι ο κάδος δεν περιστρέφεται ή δεν περιστρέφεται σωστά, αλλά αυτό είναι φυσιολογικό για αυτό το πρόγραμμα.



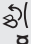


4) Εάν επιλέξετε ένα πρόγραμμα ατμού με στεγνά ρούχα, στο τέλος του κύκλου τα ρούχα θα είναι ελαφρώς υγρά. Στεγνώστε τα ρούχα σε απλώστρα για 10 λεπτά.

5) Το πρόγραμμα Ατμού δεν αφαιρεί τις πολύ έντονες οσμές.

6) Πρόγραμμα πλύσης.

7) Πρόγραμμα πλύσης και φάση αδιαβροχοποίησης.

Συμβατότητα επιλογών προγράμματος



	Eco 40-60	Βαμβακερά	Συνθετικά	Ευαίσθητα	Μάλλι./Μεταξ. 	Ατμός 	20 Λεπτά - 3 κιλά	Σπόρ ρούχα 	Κουβέρτα	Τζήν
Στύψιμο	■	■	■	■	■		■	■	■	■
Ξέβγαλμα χωρίς άδειασμα νερού 	■	■	■	■	■			■		■
Πολύ Αθόρυβο ^{dB} 	■	■	■	■						
Μόνο Άδειασμα	■	■	■	■	■		■	■	■	■
Μόνο Στύψιμο	■	■	■	■	■		■	■	■	■
Λεκέδες ¹⁾	■	■	■							■
Πρόπλυση	■	■	■							■
Επιπλ. Ξέβγαλ.	■	■	■	■				■		■
Μόνο Ξέβγαλ.	■	■	■	■	■		■	■	■	■
Αντιαλλεργικό		■								
Εξοικ. Χρόνου ²⁾	■	■	■	■		■				■
Καθυστ. Εναρξης	■	■	■	■	■	■	■	■	■	■
Πρόσθ Ατμός ¹⁾	■	■	■							■
Soft Plus	■	■	■	■					■	■

1) Η επιλογή αυτή δεν είναι διαθέσιμη σε θερμοκρασίες κάτω των 40 °C.

2) Εάν ρυθμίσετε την πιο σύντομη διάρκεια, συνιστάται η μείωση του μεγέθους του φορτίου. Μπορείτε να φορτώσετε πλήρως τη συσκευή, αλλά τα αποτελέσματα της πλύσης μπορεί να είναι λιγότερο ικανοποιητικά.

Κατάλληλα απορρυπαντικά για προγράμματα πλύσης

Πρόγραμμα	Απορρυπαντικό σε σκόνη γενικής χρήσης ¹⁾	Υγρό απορρυπαντικό γενικής χρήσης	Υγρό για χρωματιστά	Ευαίσθητα μάλλινα	Ειδικό
Eco 40-60	▲	▲	▲	--	--

Πρόγραμμα	Απορρυπαντικό σε σκόνη γενικής χρήσης ¹⁾	Υγρό απορρυπαντικό γενικής χρήσης	Υγρό για χρωματιστά	Ευαίσθητα μάλλινα	Ειδικό
Βαμβακερά	▲	▲	▲	--	--
Συνθετικά	▲	▲	▲	--	--
Ευαίσθητα	--	--	--	▲	▲
Μάλλι./Μεταξ. 	--	--	--	▲	▲
20 λεπτά - 3 κιλά	--	▲	▲	--	--
Σπόρ ρούχα 	--	--	--	▲	▲
Κουβέρτα	--	--	--	▲	▲
Τζήν	--	--	--	▲	▲

¹⁾ Σε θερμοκρασία υψηλότερη από 60 °C συνιστάται η χρήση απορρυπαντικού σε σκόνη.

▲ = Συνιστώμενα

-- = Μη συνιστώμενα

7.1 Woolmark Apparel Care - Πράσινος



Ο κύκλος πλυσίματος για μάλλινα αυτής της συσκευής έχει εγκριθεί από την The Woolmark Company για το πλύσιμο μάλλινων προϊόντων με σήμανση «πλύσιμο στο χέρι», υπό την προϋπόθεση ότι τα ρούχα πλένονται σύμφωνα με τις οδηγίες που παρέχονται από τον κατασκευαστή του παρόντος πλυντηρίου ρούχων. Ακολουθείτε την ετικέτα φροντίδας των ρούχων για το στέγνωμα και για τις άλλες οδηγίες πλύσης. M1734
Το σύμβολο Woolmark είναι σήμα Πιστοποίησης σε πολλές χώρες.

8. ΕΠΙΛΟΓΕΣ

8.1 Εισαγωγή



Αυτές οι επιλογές/λειτουργίες δεν είναι επιλέξιμες σε όλα τα προγράμματα πλύσης. Ελέγξτε τη συμβατότητα μεταξύ επιλογών/λειτουργιών και προγραμμάτων πλύσης στο κεφάλαιο "Πίνακας προγραμμάτων". Μια επιλογή/λειτουργία μπορεί να αποκλείσει κάποια άλλη και σε αυτή την περίπτωση η συσκευή δεν σας επιτρέπει να ορίσετε μαζί μη συμβατές επιλογές/λειτουργίες. Βεβαιωθείτε ότι η οθόνη αφής και τα κουμπιά είναι πάντα καθαρά και στεγνά.



8.2 On/Off

Εάν πατήσετε αυτό το κουμπί για μερικά δευτερόλεπτα, γίνεται ενεργοποίηση ή απενεργοποίηση της συσκευής. Ακούγονται δύο διαφορετικοί ήχοι κατά την ενεργοποίηση ή απενεργοποίηση της συσκευής.

Καθώς η λειτουργία αναμονής απενεργοποιεί τη συσκευή αυτόματα για να μειωθεί η κατανάλωση ενέργειας σε ορισμένες περιπτώσεις, ίσως χρειαστεί να ενεργοποιήσετε τη συσκευή ξανά.

Για περισσότερες λεπτομέρειες, ανατρέξτε στην παράγραφο «Αναμονή» του κεφαλαίου «Καθημερινή χρήση».

8.3 Αντιαλλεργικό

Ορίστε αυτή την επιλογή με το πρόγραμμα για τα λευκά Βαμβακερά ρούχα. Όταν οριστεί η επιλογή, δεν μπορεί να αλλάξει η θερμοκρασία ή ο χρόνος κύκλου. Οι επιλογές Εξοικ. Χρόνου  and Πολύ αθόρυβο  δεν είναι διαθέσιμες.

Η αντίστοιχη ένδειξη πάνω από το κουμπί αφής ανάβει.

Αυτή η επιλογή αφαιρεί τους μικροοργανισμούς χάρη στη φάση πλύσης όπου η θερμοκρασία διατηρείται

πάνω από τους 60°C για αρκετά λεπτά. Αυτό βοηθάει στην απομάκρυνση μικροβίων, βακτηρίων, μικροοργανισμών και σωματιδίων. Η προσθήκη υδρατμών μαζί με μια φάση επιπλέον ξεβγάλματος διασφαλίζει τη σωστή αφαίρεση των υπολειμμάτων απορρυπαντικού και γύρης/αλλεργιογόνων στοιχείων, κάνοντάς το κατάλληλο για ευαίσθητες και απαλές επιδερμίδες.

8.4 Εξοικ. Χρόνου

Με αυτή την επιλογή μπορείτε να μειώσετε τη διάρκεια του προγράμματος.

- Εάν τα ρούχα είναι κανονικά ή λίγο λερωμένα, συνιστάται να μειώσετε τον χρόνο του προγράμματος πλύσης. Αγγίξτε αυτό το κουμπί **μία φορά** για να μειώσετε τη διάρκεια.
- Σε περίπτωση μικρότερου φορτίου, αγγίξτε αυτό το κουμπί **δύο φορές** για να ρυθμίσετε ένα πολύ σύντομο πρόγραμμα.

Στην οθόνη εμφανίζεται η ένδειξη .



Αυτή η επιλογή μπορεί επίσης να χρησιμοποιηθεί για τη μείωση της διάρκειας του προγράμματος Ατμός.

8.5 Θερμοκρ.

Όταν επιλέγετε ένα πρόγραμμα πλύσης, η συσκευή προτείνει αυτόματα μια προεπιλεγμένη θερμοκρασία.

Προβείτε σε αυτή την επιλογή για να αλλάξετε την προεπιλεγμένη θερμοκρασία.

Ανάβει η ένδειξη *--== κρύο νερό για τη ρυθμισμένη θερμοκρασία (η συσκευή δεν θερμαίνει το νερό).


8.6 Στύψιμο

Όταν επιλέγετε το πρόγραμμα, η συσκευή επιλέγει αυτόματα τη μέγιστη ταχύτητα στύψιματος. Η οθόνη εμφανίζει μόνο τις ταχύτερες στύψιματος που είναι διαθέσιμες για το εκάστοτε επιλεγμένο πρόγραμμα.

Αγγίξτε αυτό το κουμπί επανειλημμένα για:

- **Μείωση της ταχύτητας στυψίματος.**
- **Ενεργοποίηση της επιλογής Ξέβγαλμα χωρίς άδειασμα νερού.**

Το νερό από το τελευταίο ξέβγαλμα παραμένει στον κάδο ώστε να μην τσαλακωθούν τα υφάσματα. Το πρόγραμμα πλύσης τελειώνει με νερό στον κάδο και η τελική φάση στυψίματος δεν πραγματοποιείται.


Στην οθόνη εμφανίζεται η ένδειξη . Το καπάκι παραμένει ασφαλισμένο. Ο κάδος περιστρέφεται τακτικά για να μειωθεί το τσαλάκωμα των ρούχων. Πρέπει να αδειάσετε το νερό για να απασφαλιστεί το καπάκι.

Αγγίξτε το κουμπί Εναρξη/Παύση: η συσκευή εκτελεί τη φάση στυψίματος και αδειάζει το νερό.


- **Ενεργοποίηση της επιλογής Εξαιρετικά αθόρυβο.**

Όλες οι φάσεις στυψίματος (ενδιάμεσο στύψιμο και τελικό στύψιμο) καταστέλλονται και το πρόγραμμα τερματίζεται με νερό στον κάδο. Αυτό συμβάλλει στη μείωση του τσαλακώματος.

Επειδή το πρόγραμμα είναι πολύ αθόρυβο, είναι ιδανικό για χρήση κατά τις νυχτερινές ώρες όταν διατίθεται φθηνότερο τιμολόγιο ρεύματος. Σε ορισμένα προγράμματα τα ξέβγαλματα εκτελούνται με περισσότερο νερό.


Στην οθόνη εμφανίζεται η ένδειξη . Το καπάκι παραμένει ασφαλισμένο. Ο κάδος περιστρέφεται τακτικά για να μειωθεί το τσαλάκωμα των ρούχων. Πρέπει να αδειάσετε το νερό για να απασφαλιστεί το καπάκι.

Αγγίξτε το κουμπί Εναρξη/Παύση: η συσκευή εκτελεί μόνο τη φάση αδειάσματος.

-  Η συσκευή αδειάζει το νερό αυτόματα μετά από περίπου 18 ώρες.

- **Ενεργοποιήστε την Μόνο Άδειασμα επιλογή (Παράλειψη των φάσεων πλύσης, ξέβγαλματος και στυψίματος).**


Η συσκευή εκτελεί μόνο τη φάση αδειάσματος νερού του επιλεγμένου προγράμματος πλύσης.

Η οθόνη εμφανίζει την ένδειξη — — (κρύο), και την ένδειξη — — — (χωρίς στύψιμο) και την ένδειξη .

- **Ενεργοποιήστε την Μόνο Στύψιμο επιλογή (Παράλειψη των φάσεων πλύσης και ξέβγαλματος).**

Η συσκευή εκτελεί μόνο τη φάση στυψίματος του επιλεγμένου προγράμματος πλύσης.

Η οθόνη εμφανίζει την ένδειξη — — (κρύο), την ένδειξη φάσης και την ταχύτητα στυψίματος.

-  Αν χρειάζεται να μειώσετε την ταχύτητα στυψίματος, επιλέξτε ως προεπιλογή ένα πρόγραμμα με χαμηλότερη ταχύτητα στυψίματος.


8.7 Λεκέδ/Πρόπλυση


Πιέστε αυτό το κουμπί επανειλημμένα για να ενεργοποιήσετε τη μία από τις δύο επιλογές.

- **Λεκέδες**

Ορίστε αυτή την επιλογή για να προσθέσετε μια φάση κατά των λεκέδων σε ένα πρόγραμμα, προκειμένου να γίνει επεξεργασία των πολύ λερωμένων ή λεκιασμένων ρούχων με προϊόν αφαίρεσης λεκέδων.

Ρίξτε το προϊόν αφαίρεσης λεκέδων

στη θήκη . Το προϊόν αφαίρεσης λεκέδων προστίθεται στην κατάλληλη φάση του προγράμματος πλύσης.

-  Η επιλογή αυτή μπορεί να παρατείνει τη διάρκεια του προγράμματος και δεν είναι διαθέσιμη σε θερμοκρασίες κάτω των 40 °C.

- **Πρόπλυση**

Η λειτουργία αυτή χρησιμοποιείται για να προσθέσετε μια φάση πρόπλυσης στους 30 °C πριν από τη φάση πλύσης.

Αυτή η επιλογή συστήνεται για πολύ λερωμένα ρούχα, ειδικά εάν

περιέχουν άμμο, σκόνη, λάσπη και άλλα στερεά σωματίδια.

- i** Αυτή η επιλογή μπορεί να παρατείνει τη διάρκεια του προγράμματος.

Η αντίστοιχη ένδειξη πάνω από το κουμπί αφής ανάβει.

8.8 Ξέβγαλμα

Με αυτό το κουμπί μπορείτε να επιλέξετε μία από τις ακόλουθες επιλογές:

- Επιλογή Επιπλ. Ξέβγαλ. Η επιλογή αυτή προσθέτει μερικά ξεβγάλματα στο επιλεγμένο πρόγραμμα πλύσης. Χρησιμοποιήστε αυτή την επιλογή για άτομα με αλλεργίες στα υπολείμματα απορρυπαντικών και σε περιοχές όπου το νερό είναι μαλακό.

- i** Αυτή η επιλογή παρατείνει ελαφρώς τη διάρκεια του προγράμματος.

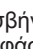
- Παράλειψη της φάσης πλύσης - επιλογή Μόνο Ξέβγαλ. Η συσκευή εκτελεί μόνο τη φάση ξεβγάλματος, τις φάσεις συψίματος και αδειάσματος νερού του επιλεγμένου προγράμματος.

Η αντίστοιχη ένδειξη πάνω από το κουμπί αφής ανάβει.




8.9 Πρόσθ Ατμός

Αυτή η επιλογή προσθέτει μια φάση ατμού, ακολουθούμενη από μια σύντομη φάση προστασίας κατά του τσαλακώματος στο τέλος του προγράμματος πλύσης.

Η φάση ατμού μειώνει το τσαλάκωμα στα υφάσματα και διευκολύνει το σιδέρωμα.

Η ένδειξη  αναβοσβήνει στην οθόνη κατά τη διάρκεια της φάσης ατμού.

- i** Αυτή η επιλογή μπορεί να παρατείνει τη διάρκεια του προγράμματος.


Όταν το πρόγραμμα σταματήσει, στην οθόνη εμφανίζεται ο αριθμός μηδέν , η ένδειξη  είναι σταθερά αναμμένη και η ένδειξη  αρχίζει να αναβοσβήνει. Ο κάδος εκτελεί απαλές κινήσεις για περίπου 30 λεπτά για να διατηρήσει το όφελος του ατμού. Εάν αγγίξετε οποιοδήποτε κουμπί, οι κινήσεις προστασίας κατά του τσαλακώματος διακόπτονται και το καπάκι ξεκλειδώνει.

- i** Το μικρό φορτίο ρούχων διευκολύνει την επίτευξη καλύτερων αποτελεσμάτων.

8.10 Καθυστ. Εναρξης

Με αυτή την επιλογή μπορείτε να καθυστερήσετε την έναρξη ενός προγράμματος σε μια ώρα που σας εξυπηρετεί περισσότερο.

Πιέστε το κουμπί επανειλημμένα για να ρυθμίσετε την απαιτούμενη καθυστέρηση. Ο χρόνος αυξάνεται σε βήματα των 30 έως και 90 λεπτών, καθώς και από 2 έως και 20 ώρες.

Αφού αγγίξετε το κουμπί Εναρξη/Παύση, στην οθόνη εμφανίζεται η ένδειξη  και ο επιλεγμένος χρόνος καθυστέρησης και η συσκευή ξεκινά την αντίστροφη μέτρηση.

8.11 Εναρξη/Παύση

Αγγίξτε το κουμπί Εναρξη/Παύση για να ξεκινήσετε, να παύσετε ή να διακόψετε ένα πρόγραμμα που εκτελείται.

9. ΡΥΘΜΙΣΕΙΣ

9.1 Ηχητικά σήματα


Για απενεργοποίηση των ηχητικών σημάτων όταν το πρόγραμμα έχει ολοκληρωθεί, αγγίξτε ταυτόχρονα τα

κουμπιά Αντιαλλεργικό και Λεκέδες/ Πρόπλυση για περίπου 3 δευτερόλεπτα.

- i** Τα ηχητικά σήματα συνεχίζουν να λειτουργούν όταν η συσκευή παρυσιάζει κάποια δυσλειτουργία.

9.2 Κλείδωμα Ασφαλείας για Παιδιά

Με αυτή την επιλογή μπορείτε να αποτρέψετε τα παιδιά να παίζουν με το χειριστήριο.

- Για να **ενεργοποιήσετε/ απενεργοποιήσετε** αυτή την επιλογή, αγγίξτε ταυτόχρονα τα κουμπιά Στύψιμο και Λεκέδες/ Πρόπλυση, μέχρι η ένδειξη  να **ανάψει/σβήσει** στην οθόνη.

Μπορείτε να ενεργοποιήσετε αυτή την επιλογή:

- Αφού αγγίξετε το κουμπί Εναρξη/ Παύση: όλα τα κουμπιά και ο διακόπτης επιλογής προγράμματος απενεργοποιούνται (εκτός από το κουμπί On/Off).
- Πριν αγγίξετε το κουμπί Εναρξη/ Παύση: η συσκευή δεν μπορεί να τεθεί σε λειτουργία.

Η συσκευή διατηρεί αυτή την επιλογή μέχρι να την απενεργοποιήσετε.


9.3 Soft Plus

Ορίστε την επιλογή Soft Plus για να βελτιστοποιηθεί η διανομή του

μαλακτικού και να βελτιωθεί η απαλότητα των υφασμάτων.

Συνιστάται όταν χρησιμοποιείτε μαλακτικό.

- i** Αυτή η επιλογή παρατείνει ελαφρώς τη διάρκεια του προγράμματος.

Για να **ενεργοποιήσετε/ απενεργοποιήσετε** αυτή την επιλογή, αγγίξτε ταυτόχρονα το κουμπί Θερμοκρ. και το κουμπί Στύψιμο, μέχρι η ένδειξη **+** να **ανάψει/σβήσει** πάνω από την ένδειξη .

9.4 Μόνιμο Επιπλέον Ξέβγαλμα

Με την επιλογή αυτή μπορείτε να έχετε μόνιμα ενεργοποιημένο το επιπλέον ξέβγαλμα όταν επιλέγετε ένα νέο πρόγραμμα.

- Για να **ενεργοποιήσετε/ απενεργοποιήσετε** αυτή την επιλογή, αγγίξτε ταυτόχρονα το κουμπί Λεκέδες/Πρόπλυση και το κουμπί Ξέβγαλμα, μέχρι η ένδειξη του κουμπιού Επιπλ. Ξέβγαλ. να **ανάψει/σβήσει**.

10. ΠΡΙΝ ΑΠΟ ΤΗΝ ΠΡΩΤΗ ΧΡΗΣΗ

- i** Κατά την εγκατάσταση ή πριν από την πρώτη χρήση, μπορεί να δείτε λίγο νερό στη συσκευή. Αυτό είναι νερό που έχει παραμείνει στη συσκευή έπειτα από έναν πλήρη έλεγχο λειτουργίας που έγινε στο εργοστάσιο για να διασφαλιστεί ότι η συσκευή παραδίδεται στους πελάτες σε τέλεια λειτουργική κατάσταση και, συνεπώς, δεν συντρέπει λόγος ανησυχίας.

- Συνδέστε το φιν τροφοδοσίας στην πρίζα.
- Ανοίξτε τη βρύση παροχής νερού.
- Τοποθετήστε μια μικρή ποσότητα απορρυπαντικού στη θήκη για τη φάση πλύσης.
- Επιλέξτε και ενεργοποιήστε ένα πρόγραμμα για βαμβακερά στη μέγιστη θερμοκρασία, χωρίς να τοποθετήσετε ρούχα στον κάδο. Έτσι θα αφαιρεθούν τυχόν ρύποι από τον κάδο.

11. ΚΑΘΗΜΕΡΙΝΉ ΧΡΉΣΗ



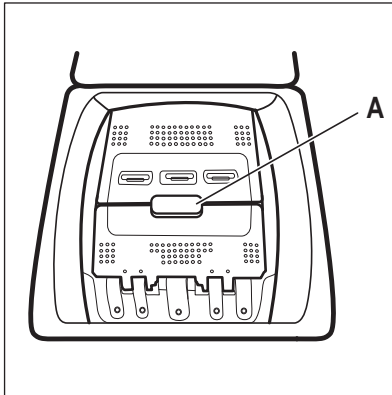
ΠΡΟΕΙΔΟΠΟΙΗΣΗ!
Ανατρέξτε στα κεφάλαια σχετικά με την Ασφάλεια.

11.1 Ενεργοποίηση της συσκευής

1. Συνδέστε το φις τροφοδοσίας στην πρίζα.
 2. Ανοίξτε τη βρύση παροχής νερού.
 3. Πιέστε το κουμπί On/Off για να ενεργοποιήσετε τη συσκευή.
- Ακούγεται ένας σύντομος ήχος.

11.2 Φόρτωση των ρούχων

1. Ανοίξτε το καπάκι της συσκευής.
2. Πιέστε το κουμπί **A**.



Ο κάδος ανοίγει αυτόματα.

3. Τοποθετήστε ένα-ένα τα ρούχα στον κάδο.
 4. Τινάζετε τα ρούχα πριν τα τοποθετήσετε στη συσκευή.
- Φροντίστε να μην προσθέσετε πάρα πολλά ρούχα μέσα στον κάδο.
5. Κλείστε τον κάδο και το καπάκι.



ΠΡΟΣΟΧΗ!

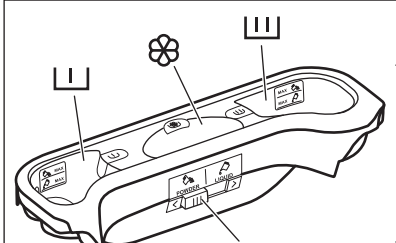
Πριν κλείσετε το καπάκι της συσκευής, βεβαιωθείτε ότι έχει κλείσει καλά ο κάδος.

11.3 Θήκες απορρυπαντικού. Χρήση απορρυπαντικού και προσθετικών πλύσης

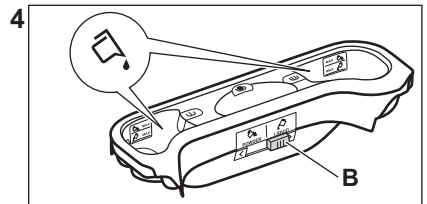
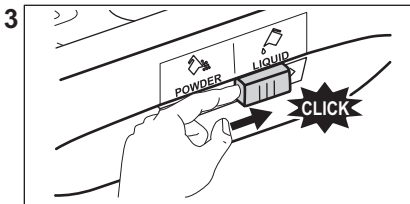
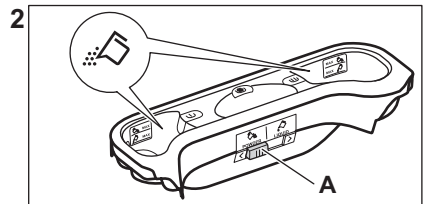
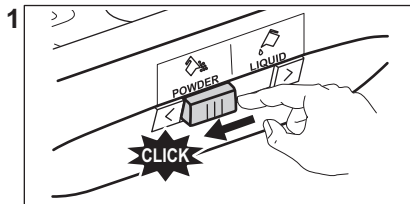
1. Προσθέστε τη σωστή ποσότητα απορρυπαντικού και μαλακτικού για τον πλυντήριο ρούχων.
2. Τοποθετήστε το απορρυπαντικό και το μαλακτικό στις σωστές θήκες.



Τηρείτε πάντα τις οδηγίες στη συσκευασία των απορρυπαντικών.

	<p>Θήκη απορρυπαντικού για τη φάση πρόπλυσης. Οι ενδείξεις «MAX» υποδεικνύουν τα μέγιστα επίπεδα ποσότητας απορρυπαντικού (σε σκόνη ή σε υγρή μορφή). Όταν επιλέγετε ένα πρόγραμμα για λεκέδες, προσθέστε απορρυπαντικό (σε σκόνη ή υγρό).</p>
	<p>Θήκη απορρυπαντικού για τη φάση πλύσης. Οι ενδείξεις «MAX» υποδεικνύουν τα μέγιστα επίπεδα ποσότητας απορρυπαντικού (σε σκόνη ή σε υγρή μορφή).</p>
	<p>Θήκη για υγρά προσθετικά πλύσης (μαλακτικό, προϊόντα κολληρίσματος). Η ένδειξη M υποδεικνύει τη μέγιστη στάθμη των υγρών προσθετικών πλύσης.</p>
	<p>Πτερύγιο για απορρυπαντικό σε σκόνη ή σε υγρή μορφή.</p>

11.4 Υγρό απορρυπαντικό ή σε σκόνη



- Θέση **A** για απορρυπαντικό σε σκόνη (εργοστασιακή ρύθμιση).
- Θέση **B** για υγρό απορρυπαντικό.

**Όταν χρησιμοποιείτε υγρό απορρυπαντικό:**

- Μη χρησιμοποιείτε απορρυπαντικά με ζελατινώδη ή παχύρρευστη υφή.
- Μη βάζετε περισσότερο υγρό από το μέγιστο όριο.
- Μην ρυθμίζετε τη λειτουργία χρονοκαθυστέρησης έναρξης.

11.5 Ρύθμιση ενός προγράμματος

1. Στρέψτε τον διακόπτη επιλογής του σχετικού προγράμματος. Θα ανάψει η ένδειξη του σχετικού προγράμματος.

Η ένδειξη του κουμπιού Έναρξη/Παύση αναβοσβήνει με κόκκινο χρώμα.

Στην οθόνη εμφανίζεται η προεπιλεγμένη θερμοκρασία, η ταχύτητα στυψίματος και οι άδειες μπάρες ένδειξης των διαθέσιμων λειτουργιών.

2. Για να αλλάξετε τη θερμοκρασία ή/και την ταχύτητα στυψίματος, πιέστε τα σχετικά κουμπιά.
3. Επιλέξτε τις διαθέσιμες λειτουργίες.

11.6 Έναρξη προγράμματος χωρίς καθυστέρηση έναρξης

Πιέστε το πλήκτρο Έναρξη/Παύση για να ξεκινήσει το πρόγραμμα.

Η σχετική ένδειξη σταματάει να αναβοσβήνει και παραμένει αναμμένη.

Στην οθόνη, η ένδειξη της ενεργοποιημένης φάσης αρχίζει να αναβοσβήνει.

Το πρόγραμμα ξεκινά και το καπάκι κλειδώνει. Στην οθόνη εμφανίζεται η

ένδειξη .



Η αντλία αδειάσματος μπορεί να λειτουργεί για ένα μικρό χρονικό διάστημα κατά την πλήρωση της συσκευής με νερό.

11.7 Επανυπολογισμός διάρκειας κύκλου

Μετά από περίπου 15 λεπτά από την έναρξη του προγράμματος:

- Η συσκευή προσαρμόζει αυτόματα τη διάρκεια του κύκλου σε σχέση με το φορτίο που έχετε τοποθετήσει στον κάδο, ώστε να επιτευχθούν άριστα αποτελέσματα πλύσης στον ελάχιστο απαραίτητο χρόνο.
- Η οθόνη εμφανίζει τη νέα τιμή χρόνου.

11.8 Έναρξη προγράμματος με καθυστέρηση έναρξης

1. Πιέστε το πλήκτρο Καθυστ. Έναρξης επανειλημμένα, έως ότου εμφανιστούν στην οθόνη τα λεπτά ή οι ώρες της καθυστέρησης.

Ανάβει η αντίστοιχη ένδειξη.


2. Πιέστε το πλήκτρο Έναρξη/Παύση. Η συσκευή ξεκινά την αντίστροφη μέτρηση της καθυστέρησης έναρξης. Μόλις ολοκληρωθεί η αντίστροφη μέτρηση, το πρόγραμμα θα ξεκινήσει αυτόματα.



Πριν πιέσετε το πλήκτρο Έναρξη/Παύση για να ενεργοποιήσετε τη συσκευή, μπορείτε να ακυρώσετε ή να αλλάξετε τη ρύθμιση της καθυστέρησης έναρξης.

11.9 Ακύρωση της καθυστέρησης έναρξης

Για να ακυρώσετε την καθυστέρηση έναρξης:

1. Πιέστε το πλήκτρο Έναρξη/Παύση για να θέσετε τη συσκευή σε παύση. Η σχετική ενδεικτική λυχνία θα αρχίσει να αναβοσβήνει.
2. Πιέστε το πλήκτρο Καθυστ. Έναρξης επανειλημμένα, έως ότου εμφανιστεί στην οθόνη η ένδειξη .
3. Πιέστε ξανά το πλήκτρο Έναρξη/Παύση για να ξεκινήσει αμέσως το πρόγραμμα.

11.10 Διακοπή ενός προγράμματος και αλλαγή μιας επιλογής

Μπορείτε να αλλάξετε ορισμένες μόνο επιλογές, πριν αυτές ενεργοποιηθούν.

1. Πιέστε το κουμπί Εναρξη/Παύση. Η σχετική ενδεικτική λυχνία θα αρχίσει να αναβοσβήνει.
2. Αλλάξτε τη ρυθμισμένη επιλογή.
3. Πιέστε ξανά το κουμπί Εναρξη/Παύση.

Το πρόγραμμα συνεχίζει.

11.11 Ακύρωση ενός προγράμματος που εκτελείται

1. Πιέστε το κουμπί On/Off για να ακυρώσετε το πρόγραμμα και να απενεργοποιήσετε τη συσκευή.
2. Πιέστε το κουμπί On/Off ξανά για να ενεργοποιήσετε τη συσκευή.

Τώρα μπορείτε να επιλέξετε ένα νέο πρόγραμμα πλήσης.



Προτού ξεκινήσει ένα νέο πρόγραμμα, η συσκευή μπορεί να αδειάσει το νερό. Σε αυτήν την περίπτωση, βεβαιωθείτε ότι το απορρυπαντικό βρίσκεται ακόμα στη θήκη απορρυπαντικού, διαφορετικά γεμίστε με απορρυπαντικό ξανά.

11.12 Η ανίχνευση φορτίου ProSense System

Αφού πατήσετε το κουμπί Εναρξη/Παύση :

1. Η ένδειξη αναβοσβήνει.
2. Η επιλογή ProSense System ξεκινά την ανίχνευση του φορτίου ρούχων για να υπολογιστεί η πραγματική διάρκεια του προγράμματος. Η ένδειξη **kg** και οι κουκίδες του χρόνου αναβοσβήνουν.
3. Μετά από περίπου 15 λεπτά η οθόνη δείχνει τη διάρκεια του νέου προγράμματος: η ένδειξη **kg** σβήνει και οι κουκίδες του χρόνου σταματούν να αναβοσβήνουν.

Η συσκευή προσαρμόζει αυτόματα τη διάρκεια του προγράμματος σε σχέση με το φορτίο, ώστε να επιτυγχάνονται τέλεια αποτελέσματα πλήσης στον ελάχιστο δυνατό χρόνο. Η διάρκεια του προγράμματος μπορεί να αυξηθεί ή να μειωθεί.




Η ανίχνευση ProSense System διεξάγεται μόνο με τα πλήρη προγράμματα πλήσης (όπου δεν είναι επιλεγμένη η παράλειψη φάσης).

11.13 Για να ανοίξετε το Καπάκι ενώ είναι σε εξέλιξη το πρόγραμμα



ΠΡΟΣΟΧΗ!

Αν η θερμοκρασία και η στάθμη του νερού στον κάδο είναι πολύ υψηλά, η ένδειξη  παραμένει αναμμένη και δεν είναι δυνατόν να ανοίξετε το καπάκι.

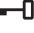
Για να ανοίξετε το καπάκι ακολουθήστε την παρακάτω διαδικασία:

1. Πιέστε το κουμπί On/Off για μερικά δευτερόλεπτα για να απενεργοποιήσετε τη συσκευή.
2. Περιμένετε μερικά λεπτά και στη συνέχεια ανοίξτε προσεκτικά το καπάκι.
3. Κλείστε το καπάκι.
4. Ενεργοποιήστε τη συσκευή και επιλέξτε το πρόγραμμα ξανά.

11.14 Άνοιγμα του Καπακιού ενώ είναι ενεργοποιημένη η καθυστέρηση έναρξης



Όσο βρίσκεται σε εξέλιξη η καθυστέρηση έναρξης, το καπάκι της συσκευής είναι κλειδωμένο.

Για να ανοίξετε το καπάκι:

1. Πιέστε το κουμπί Εναρξη/Παύση. Η ένδειξη  σβήνει.
2. Ανοίξτε το καπάκι της συσκευής.
3. Κλείστε την πόρτα και πιέστε το πλήκτρο Εναρξη/Παύση. Η καθυστέρηση έναρξης συνεχίζει.

11.15 Τέλος κύκλου

Όταν ολοκληρωθεί το πρόγραμμα, η συσκευή σταματά αυτόματα. Το ηχητικό σήμα τίθεται σε λειτουργία (εάν είναι ενεργοποιημένο).

Στην οθόνη ανάβει η ένδειξη  και η ένδειξη ασφάλισης καπακιού  σβήνει.

Η ένδειξη του πλήκτρου Εναρξη/Παύση σβήνει.

1. Πιέστε το κουμπί On/Off για να απενεργοποιήσετε τη συσκευή. Πέντε λεπτά μετά από την ολοκλήρωση του προγράμματος, η λειτουργία εξοικονόμησης ενέργειας απενεργοποιεί αυτόματα τη συσκευή.




Όταν ενεργοποιήσετε ξανά τη συσκευή, η οθόνη εμφανίζει το τέλος του τελευταία επιλεγμένου προγράμματος. Στρέψτε το διακόπτη επιλογής προγράμματος για να επιλέξετε ένα νέο κύκλο.

2. Αφαιρέστε τα ρούχα από τη συσκευή.
3. Βεβαιωθείτε ότι ο κάδος είναι άδειος.
4. Αφήστε την πόρτα μισάνοιχτη για την αποτροπή σχηματισμού μυκήτων και δυσάρεστων οσμών

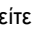
11.16 Άδειασμα του νερού μετά την ολοκλήρωση του κύκλου

Το πρόγραμμα πλήσης ολοκληρώθηκε, αλλά υπάρχει νερό στον κάδο:

Ο κάδος περιστρέφεται τακτικά για την αποτροπή τσαλακώματος των ρούχων.

Η ένδειξη ασφάλισης καπακιού  είναι αναμμένη. Το καπάκι παραμένει ασφαλισμένο.

Πρέπει να αδειάσετε το νερό για να ανοίξετε το καπάκι:

1. Αν χρειάζεται, μειώστε την ταχύτητα στυψίματος.
2. Πιέστε το πλήκτρο Εναρξη/Παύση. Η συσκευή αδειάζει το νερό και στύβει.
3. Μόλις ολοκληρωθεί το πρόγραμμα και σβήσει η ένδειξη ασφάλισης πόρτας , μπορείτε να ανοίξετε την πόρτα.
4. Πιέστε το On/Off για μερικά δευτερόλεπτα για να απενεργοποιήσετε τη συσκευή.



Η συσκευή αδειάζει και στύβει αυτόματα μετά από περίπου 18 ώρες.

11.17 Επιλογή ΑΥΤΟΜΑΤΗ Αναμονή

Η λειτουργία ΑΥΤΟΜΑΤΗ Αναμονή απενεργοποιεί αυτόματα τη συσκευή για να μειώσει την κατανάλωση ενέργειας όταν:

- Δεν χρησιμοποιήσετε τη συσκευή για 5 λεπτά πριν πιέσετε το κουμπί Εναρξη/Παύση. Πιέστε το κουμπί On/Off για να ενεργοποιήσετε ξανά τη συσκευή.
- Πέντε λεπτά μετά την ολοκλήρωση του προγράμματος πλήσης Πιέστε το κουμπί On/Off για να ενεργοποιήσετε ξανά τη συσκευή. Η οθόνη εμφανίζει το τέλος του τελευταία επιλεγμένου προγράμματος. Στρέψτε τον διακόπτη επιλογής προγράμματος για να επιλέξετε ένα νέο κύκλο.



Αν έχετε επιλέξει ένα πρόγραμμα ή μια λειτουργία που ολοκληρώνεται με παραμονή νερού στον κάδο, η λειτουργία ΑΥΤΟΜΑΤΗ Αναμονή **δεν απενεργοποιεί** τη συσκευή ώστε να σας υπενθυμίσει να αδειάσετε τον κάδο.

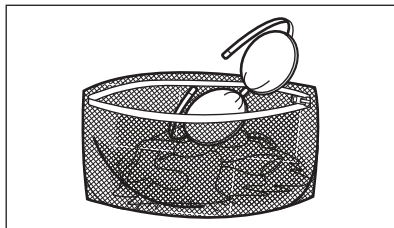
12. ΥΠΟΔΕΪΞΕΙΣ ΚΑΙ ΣΥΜΒΟΥΛΕΣ



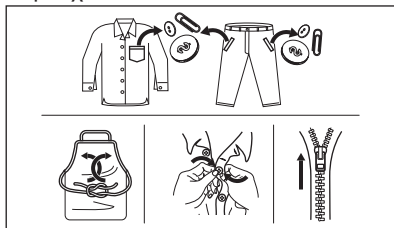
ΠΡΟΕΙΔΟΠΟΙΗΣΗ!
Ανατρέξτε στα κεφάλαια σχετικά με την Ασφάλεια.

12.1 Φορτίο ρούχων

- Χωρίστε τα ρούχα σε: λευκά, χρωματιστά, συνθετικά, ευαίσθητα και μάλλινα.
- Τηρείτε τις οδηγίες πλύσης στις ετικέτες των ρούχων.
- Μην πλένετε λευκά και χρωματιστά ρούχα μαζί.
- Ορισμένα χρωματιστά ρούχα μπορεί να ξεθωριάσουν κατά την πρώτη πλύση. Σας συστήνουμε να τα πλένετε χωριστά τις πρώτες δύο φορές.
- Πλένετε τα ρούχα με πολλές στρώσεις, τα μάλλινα και τα ρούχα με στάμπες από την ανάποδη.
- Κάνετε προεργασία αφαίρεσης των δύσκολων λεκέδων.
- Πλένετε τους επίμονους λεκέδες με ειδικό απορρυπαντικό.
- Απαιτείται ιδιαίτερη προσοχή με τις κουρτίνες. Αφαιρείτε τα γαντζάκια και τοποθετείτε τις κουρτίνες σε δίχτυ πλυσίματος ή σε μαξιλαιοθήκη.
- Όταν το φορτίο είναι πολύ μικρό, μπορεί να προκληθούν προβλήματα ισορροπίας κατά τη φάση στυψίματος, με αποτέλεσμα τον υπερβολικό κραδασμό. Σε περίπτωση που συμβεί αυτό:
 - a. διακόψτε το πρόγραμμα και ανοίξτε την πόρτα (ανατρέξτε στο κεφάλαιο «Καθημερινή Χρήση»).
 - b. κατανείμετε ξανά τα ρούχα στον κάδο με το χέρι έτσι ώστε να γίνει ομοιόμορφη κατανομή τους στον κάδο,
 - c. πιέστε το κουμπί Εναρξη/Παύση. Η φάση στυψίματος συνεχίζει.
- Κουμπώνετε τις μαξιλαιοθήκες, τα φερμουάρ, τις κόπτισες και τα κουμπιά. Δένετε τις ζώνες, τα κορδόνια, τα κορδόνια παπουτσιών και τα άλλα λυτά αντικείμενα.
- Μην πλένετε ρούχα χωρίς στρίψωμα ή ρούχα με σκισίματα. Για μικρά ή/και ευαίσθητα υφάσματα, χρησιμοποιείτε δίχτυ πλυσίματος (π.χ. σουτιέν με μπανέλες, ζώνες, καλσόν, κορδόνια, κορδέλες, κ.λπ.).



- Αδειάζετε τις τσέπες και ξεδιπλώνετε τα ρούχα.



12.2 Επίμονοι λεκέδες

Για μερικούς λεκέδες δεν αρκεί το νερό και το απορρυπαντικό.

Συστήνουμε να κάνετε προεργασία αφαίρεσης αυτών των λεκέδων πριν τοποθετήσετε τα ρούχα στο πλυντήριο.

Διατίθενται ειδικά αφαιρετικά λεκέδων. Χρησιμοποιήστε το κατάλληλο αφαιρετικό για τον τύπο του λεκέ και του υφάσματος.

12.3 Τύπος και ποσότητα απορρυπαντικού

Η επιλογή του απορρυπαντικού και η χρήση των σωστών ποσοτήτων επηρεάζουν την απόδοση πλύσης αλλά και βοηθούν στην αποφυγή σπατάλης και στην προστασία του περιβάλλοντος:

- Χρησιμοποιείτε μόνο απορρυπαντικά και άλλα ενισχυτικά πλύσης κατάλληλα για χρήση σε πλυντήριο ρούχων. Κατ' αρχήν ακολουθήστε αυτούς τους γενικούς κανόνες:
 - απορρυπαντικά σε σκόνη για κάθε τύπο υφάσματος, εκτός από τα ευαίσθητα. Να προτιμάτε απορρυπαντικά σε σκόνη που περιέχουν λευκαντικό για τα λευκά και για την απολύμανση των ρούχων,
 - απορρυπαντικά σε υγρή μορφή, κατά προτίμηση για προγράμματα

πλύσης σε χαμηλή θερμοκρασία (μέγ. θερμοκρασία 60 °C), για κάθε τύπο υφάσματος ή ειδικά μόνο για μάλλινα.

- Η επιλογή του απορρυπαντικού και η ποσότητά του εξαρτάται από: τον τύπο των υφασμάτων (ευαίσθητα, μάλλινα, βαμβακερά κ.λπ.), το χρώμα των ρούχων, το μέγεθος του φορτίου, τον βαθμό λερώματος, τη θερμοκρασία πλύσης και τη σκληρότητα του νερού που χρησιμοποιείται.
- Τηρείτε πάντα τις οδηγίες στη συσκευασία των απορρυπαντικών ή άλλων ενισχυτικών πλύσης χωρίς να υπερβαίνετε το μέγιστο

υποδεικνυόμενο επίπεδο (**MAX**).

- Μην αναμειγνύετε διαφορετικούς τύπους απορρυπαντικών.
- Χρησιμοποιείτε μικρότερη ποσότητα απορρυπαντικού όταν:
 - τα ρούχα που θα πλύνετε είναι λίγα,
 - τα ρούχα δεν είναι πολύ λερωμένα,
 - δημιουργείται μεγάλη ποσότητα αφρού κατά την πλύση.
- Όταν χρησιμοποιείτε ταμπλέτες απορρυπαντικού, να τις τοποθετείτε πάντα μέσα στον κάδο και όχι στη θήκη απορρυπαντικού.

Η μη επαρκής ποσότητα απορρυπαντικού μπορεί να προκαλέσει:

- μη ικανοποιητικά αποτελέσματα πλύσης,
- γκριζάρισμα των ρούχων,
- λιπαρότητα στα ρούχα,
- μούχλα στη συσκευή.

Η υπερβολική ποσότητα απορρυπαντικού μπορεί να προκαλέσει:

- σαπουνόνερα,
- μειωμένη αποτελεσματικότητα πλύσης,
- ανεπαρκές ξέβγαλμα,
- μεγαλύτερη επίπτωση στο περιβάλλον.

12.4 Οικολογικές συμβουλές

Για να εξοικονομήσετε νερό, ενέργεια και για να συμβάλλετε στην προστασία του

περιβάλλοντος, ακολουθήστε τις εξής συμβουλές:

- **Τα κανονικά λερωμένα ρούχα** μπορούν να πλυθούν **χωρίς πρόπλυση** ώστε να εξοικονομήσετε απορρυπαντικό, νερό και χρόνο (επίσης, έτσι προστατεύεται και το περιβάλλον!).
- Η φόρτωση της συσκευής στη **μέγιστη χωρητικότητα που υποδεικνύεται για το κάθε πρόγραμμα βοηθά στην μείωση κατανάλωσης ενέργειας και νερού.**
- Με κατάλληλη προεργασία, είναι δυνατή η αφαίρεση λεκέδων και ενός μέρους της βρωμιάς, ώστε να μπορούν να πλυθούν τα ρούχα στη συνέχεια σε χαμηλότερη θερμοκρασία.
- Προκειμένου να χρησιμοποιείτε τη σωστή ποσότητα απορρυπαντικού, ανατρέχετε στην ποσότητα που προτείνεται από τον κατασκευαστή του απορρυπαντικού και ελέγξετε τη σκληρότητα νερού του οικιακού σας συστήματος. Ανατρέξτε στην ενότητα «Σκληρότητα νερού».
- Ρυθμίστε τη **μέγιστη δυνατή ταχύτητα στύψιματος** για το επιλεγμένο πρόγραμμα πλύσης **προτού στεγνώσετε τα ρούχα σας σε στεγνωτήριο.** Αυτό θα εξοικονομήσει ενέργεια κατά το στύγνυμα!

12.5 Σκληρότητα νερού

Αν η σκληρότητα του νερού στην περιοχή σας είναι υψηλή ή μέτρια, συνιστάται να χρησιμοποιείτε αποσκληρυντικό νερού για πλυντήρια ρούχων. Σε περιοχές όπου η σκληρότητα του νερού είναι χαμηλή, δεν χρειάζεται να χρησιμοποιείτε αποσκληρυντικό.

Για πληροφορίες σχετικά με τη σκληρότητα του νερού στην περιοχή σας, επικοινωνήστε με την τοπική υπηρεσία ύδρευσης.

Χρησιμοποιείτε τη σωστή ποσότητα αποσκληρυντή νερού. Τηρείτε τις οδηγίες που υπάρχουν στη συσκευασία του προϊόντος.

13. ΦΡΟΝΤΙΔΑ ΚΑΙ ΚΑΘΑΡΙΣΜΑ



ΠΡΟΕΙΔΟΠΟΙΗΣΗ!
Ανατρέξτε στα κεφάλαια σχετικά με την Ασφάλεια.

13.1 Περιοδικό πρόγραμμα καθαρισμού

Το περιοδικό καθάρισμα βοηθά να παρατείνετε τη διάρκεια ζωής της συσκευής σας.

Μετά από κάθε κύκλο, αφήνετε την πόρτα και τη θήκη απορρυπαντικού ελαφρώς ανοικτά ώστε να κυκλοφορεί αέρας και να στεγνώνει την υγρασία στο εσωτερικό της συσκευής: αυτό αποτρέπει τον σχηματισμό μυκήτων και δυσάρεστων οσμών.

Αν η συσκευή δεν χρησιμοποιείται για μεγάλο χρονικό διάστημα: κλείστε τη βρύση του νερού και αποσυνδέστε τη συσκευή από την πρίζα.

Ενδεικτικό περιοδικό πρόγραμμα καθαρισμού:

Αφαίρεση Αλάτων	Δύο φορές τον χρόνο
Πλύση συντήρησης	Μία φορά τον μήνα
Καθαρισμός του λάστιχου στο καπάκι	Κάθε δύο μήνες
Καθαρισμός του κάδου	Κάθε δύο μήνες
Καθαρισμός της θήκης απορρυπαντικού	Κάθε δύο μήνες
Καθαρισμός του φίλτρου της αντλίας αδειάσματος	Δύο φορές τον χρόνο
Καθαρισμός του σωλήνα παροχής και του φίλτρου της βαλβίδας	Δύο φορές τον χρόνο

Οι παρακάτω παράγραφοι εξηγούν πώς πρέπει να καθαρίζετε το κάθε εξάρτημα.

13.2 Αφαίρεση ξένων αντικειμένων



Βεβαιωθείτε ότι οι στέπες είναι άδειες και ότι όλα τα λυτά αντικείμενα είναι δεμένα προτού εκτελέσετε τον κύκλο. Ανατρέξτε στο κεφάλαιο «Φορτίο ρούχων» στην ενότητα «Υποδείξεις και συμβουλές».

Αφαιρέστε τυχόν ξένα αντικείμενα (όπως μεταλλικά κλιπ, κουμπιά, νομίσματα, κ.λπ.) που μπορεί να βρείτε στα φίλτρα και στον κάδο. Ανατρέξτε στις παραγράφους «Καθάρισμα του κάδου», «Καθάρισμα της αντλίας αδειάσματος» και «Καθάρισμα του σωλήνα παροχής και του φίλτρου της βαλβίδας». Αν χρειαστεί, επικοινωνήστε με το Εξουσιοδοτημένο Κέντρο Σέρβις.

13.3 Εξωτερικό καθάρισμα

Καθαρίζετε τη συσκευή μόνο με ήπιο σαπούνι και χλιαρό νερό. Σκουπίζετε καλά όλες τις επιφάνειες. Μη χρησιμοποιείτε σφουγγαράκια ή υλικά που χαράσσουν.



ΠΡΟΣΟΧΗ!
Μη χρησιμοποιείτε οινόπνευμα, διαλυτικά ή χημικά προϊόντα.



ΠΡΟΣΟΧΗ!
Μην καθαρίζετε τις μεταλλικές επιφάνειες με απορρυπαντικό που έχει βάση τη χλωρίνη.

13.4 Αφαίρεση αλάτων



Αν η σκληρότητα του νερού στην περιοχή σας είναι υψηλή ή μέτρια, συνιστάται να χρησιμοποιείτε αποσκληρυντικό νερού για πλυντήρια ρούχων.

Ελέγχετε τακτικά τον κάδο για άλατα.

Τα συνηθισμένα απορρυπαντικά περιέχουν ήδη ουσίες αποσκληρυνσης του νερού, αλλά συνιστούμε κατά διαστήματα να εκτελείτε έναν κύκλο με άδειο κάδο και κάποιο αποσκληρυντικό νερού.

- i** Τηρείτε πάντα τις οδηγίες που υπάρχουν στη συσκευασία του προϊόντος.

13.5 Πλύση συντήρησης

Τα προγράμματα που εκτελούνται σε χαμηλές θερμοκρασίες, μπορεί να αφήσουν υπολείμματα απορρυπαντικού μέσα στον κάδο. Εκτελείτε τακτικά πλύση συντήρησης. Για να το κάνετε αυτό:

- Βγάλτε όλα τα ρούχα από τον κάδο.
- Επιλέξτε το πρόγραμμα για βαμβακερά στη μέγιστη θερμοκρασία με μια μικρή ποσότητα απορρυπαντικού.

13.6 Λάστιχο καπακιού

Ελέγχετε τακτικά το λάστιχο και απομακρύνετε όλα τα αντικείμενα από το εσωτερικό τμήμα. Καθαρίστε το όταν

απαιτείται, χρησιμοποιώντας καθαριστική κρέμα με αμμωνία χωρίς να γρατζουνίσετε την επιφάνεια του λάστιχου.

- i** Τηρείτε πάντα τις οδηγίες που υπάρχουν στη συσκευασία του προϊόντος.

13.7 Καθάρισμα του κάδου

Ελέγχετε τακτικά τον κάδο για την αποφυγή συγκέντρωσης σωματιδίων σκουριάς.

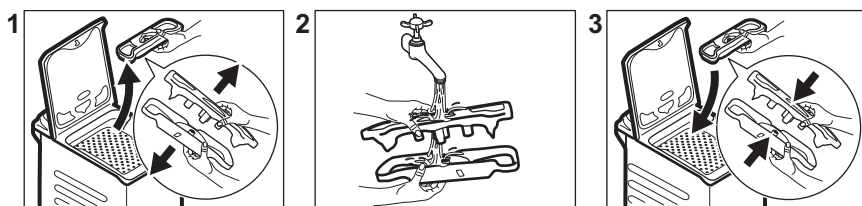
Για ένα πλήρες καθάρισμα:

1. Καθαρίζετε τον κάδο με ειδικά προϊόντα για ανοξειδωτο ατσάλι.

- i** Τηρείτε πάντα τις οδηγίες που υπάρχουν στη συσκευασία του προϊόντος.

2. Εκτελέστε ένα σύντομο πρόγραμμα για βαμβακερά σε υψηλή θερμοκρασία ή, εάν είναι διαθέσιμο χρησιμοποιήστε το πρόγραμμα Καθάρ Κάδου. Προσθέστε στον άδειο κάδο μια μικρή ποσότητα απορρυπαντικού σε σκόνη, για να ξεπλύνετε τυχόν υπολείμματα.

13.8 Καθάρισμα της θήκης απορρυπαντικού



13.9 Καθάρισμα του φίλτρου αδειάσματος

Ελέγχετε τακτικά το φίλτρο της αντλίας αδειάσματος και βεβαιωθείτε ότι είναι καθαρό.

Καθαρίστε την αντλία αδειάσματος, εάν:

- Η συσκευή δεν αδειάζει το νερό.
- Ο κάδος δεν περιστρέφεται.
- Ακούγεται ένας ασυνήθιστος θόρυβος από τη συσκευή λόγω φραγής της αντλίας αδειάσματος.

- Στην οθόνη εμφανίζεται ο κωδικός συναγερμού **E20**

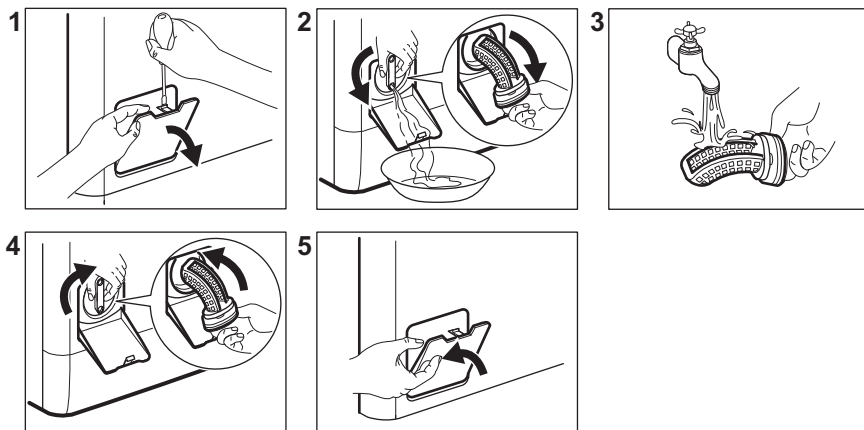


ΠΡΟΕΙΔΟΠΟΙΗΣΗ!

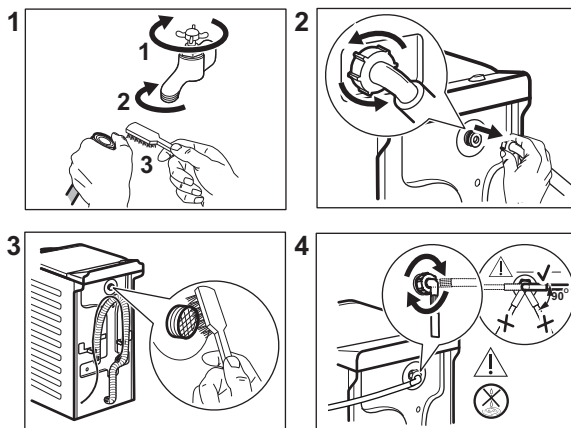
- Αποσυνδέστε το φινι τροφοδοσίας από την πρίζα.
- Μην αφαιρείτε το φίλτρο ενώ η συσκευή βρίσκεται σε λειτουργία.
- Μην καθαρίζετε την αντλία εάν το νερό στο εσωτερικό της συσκευής είναι ζεστό. Περιμένετε μέχρι το νερό να κρυώσει.

Να έχετε πάντα πρόχειρο ένα πανί για να σκουπίσετε το νερό που τυχόν τρέξει κατά την αφαίρεση του φίλτρου.

Ακολουθήστε την παρακάτω διαδικασία για να καθαρίσετε την αντλία:



13.10 Καθάρισμα του σωλήνα παροχής και του φίλτρου της βαλβίδας



13.11 Διαδικασία αδειάσματος νερού έκτακτης ανάγκης

Εάν η συσκευή δεν μπορεί να αδειάσει το νερό, ακολουθήστε την ίδια διαδικασία η οποία περιγράφεται στην παράγραφο «Καθάρισμα της αντλίας αδειάσματος». Εάν απαιτείται, καθαρίστε την αντλία.

13.12 Προστασία από τον πάγο

Εάν η συσκευή είναι εγκατεστημένη σε χώρο όπου η θερμοκρασία μπορεί να φτάσει κοντά στους 0 °C ή πιο κάτω, αφαιρέστε το υπολειπόμενο νερό από τον σωλήνα παροχής και από την αντλία αδειάσματος.

1. Αποσυνδέστε το φινις τροφοδοσίας από την πρίζα.

2. Κλείστε τη βρύση παροχής νερού.
3. Τοποθετήστε τα δύο άκρα του σωλήνα παροχής σε μια λεκάνη και αφήστε το νερό να τρέξει από το σωλήνα.
4. Αδειάστε την αντλία αδειάσματος. Ανατρέξτε στη διαδικασία αδειάσματος νερού έκτακτης ανάγκης.
5. Όταν η αντλία αδειάσματος είναι κενή, τοποθετήστε ξανά τον σωλήνα παροχής.



ΠΡΟΕΙΔΟΠΟΙΗΣΗ!

Βεβαιωθείτε ότι η θερμοκρασία είναι πάνω από 0 °C, πριν χρησιμοποιήσετε ξανά τη συσκευή. Ο κατασκευαστής δεν ευθύνεται για βλάβες που οφείλονται σε χαμηλές θερμοκρασίες.

14. ΑΝΤΙΜΕΤΩΠΙΣΗ ΠΡΟΒΛΗΜΑΤΩΝ



ΠΡΟΕΙΔΟΠΟΙΗΣΗ!

Ανατρέξτε στα κεφάλαια σχετικά με την Ασφάλεια.

14.1 Κωδικό Βλάβης και Πιθανές βλάβες

Η συσκευή δεν ξεκινά ή σταματά κατά τη λειτουργία. Αρχικά προσπαθήστε να βρείτε τρόπο να αντιμετωπίσετε το πρόβλημα (ανατρέξτε στους πίνακες).



ΠΡΟΕΙΔΟΠΟΙΗΣΗ!

Πριν από την εκτέλεση οποιουδήποτε ελέγχου, απενεργοποιείτε τη συσκευή.

Με κάποια προβλήματα, η οθόνη εμφανίζει έναν κωδικό βλάβης και το κουμπί Εναρξη/Παύση μπορεί να αναβοσβήνει συνεχόμενα:

Πρόβλημα	Πιθανή αντιμετώπιση
----------	---------------------

<p>E 10 Η συσκευή δεν γεμίζει με νερό όπως πρέπει.</p>	<ul style="list-style-type: none"> • Βεβαιωθείτε ότι η βρύση παροχής νερού είναι ανοιχτή. • Βεβαιωθείτε ότι η πίεση της παροχής νερού δεν είναι πολύ χαμηλή. Για την πληροφορία αυτή, επικοινωνήστε με την τοπική υπηρεσία ύδρευσης. • Βεβαιωθείτε ότι η βρύση παροχής νερού δεν είναι φραγμένη. • Βεβαιωθείτε ότι ο σωλήνας παροχής δεν έχει συστραφεί, υποστεί ζημιά ή τσακίσει. • Βεβαιωθείτε ότι η σύνδεση του σωλήνα παροχής νερού είναι σωστή. • Βεβαιωθείτε ότι το φίλτρο του σωλήνα παροχής και το φίλτρο της βαλβίδας δεν είναι φραγμένα. Ανατρέξτε στο κεφάλαιο «Φροντίδα και καθάρισμα».
<p>E20 Η συσκευή δεν αδειάζει το νερό.</p>	<ul style="list-style-type: none"> • Βεβαιωθείτε ότι το σιφόνι του νεροχύτη δεν είναι φραγμένο. • Βεβαιωθείτε ότι ο σωλήνας αδειάσματος δεν έχει συστραφεί ή τσακίσει. • Βεβαιωθείτε ότι το φίλτρο αδειάσματος δεν είναι φραγμένο. Καθαρίστε το φίλτρο, εάν απαιτείται. Ανατρέξτε στο κεφάλαιο «Φροντίδα και καθάρισμα». • Βεβαιωθείτε ότι η σύνδεση του σωλήνα αδειάσματος είναι σωστή. • Επιλέξτε το πρόγραμμα αδειάσματος, αν είχατε επιλέξει πρόγραμμα χωρίς φάση αδειάσματος. • Επιλέξτε το πρόγραμμα αδειάσματος, αν είχατε ρυθμίσει επιλογή που τελειώνει με νερό στον κάδο.
<p>E9 1 Εσωτερικό σφάλμα. Δεν υπάρχει επικοινωνία μεταξύ των ηλεκτρονικών στοιχείων της συσκευής.</p>	<ul style="list-style-type: none"> • Το πρόγραμμα δεν ολοκληρώθηκε κανονικά ή η συσκευή σταμάτησε πολύ νωρίς. Απενεργοποιήστε και ενεργοποιήστε τη συσκευή. • Εάν ο κωδικός βλάβης εμφανιστεί ξανά, επικοινωνήστε με το Εξουσιοδοτημένο Κέντρο Σέρβις.
<p>EKO Η ηλεκτρική τροφοδοσία δεν είναι σταθερή.</p>	<ul style="list-style-type: none"> • Περιμένετε μέχρι να σταθεροποιηθεί η ηλεκτρική τροφοδοσία.
<p>EFO Έχει ενεργοποιηθεί ο μηχανισμός προστασίας από υπερχείλιση.</p>	<ul style="list-style-type: none"> • Αποσυνδέστε τη συσκευή και κλείστε τη βρύση παροχής νερού. Επικοινωνήστε με το Εξουσιοδοτημένο Κέντρο Σέρβις.

Αν στην οθόνη εμφανίζονται άλλοι κωδικοί βλάβης, απενεργοποιήστε και ενεργοποιήστε τη συσκευή. Εάν το πρόβλημα παραμένει, επικοινωνήστε με το Εξουσιοδοτημένο Κέντρο Σέρβις.
 Σε περίπτωση διαφορετικού προβλήματος με το πλυντήριο ρούχων, ελέγξτε τον παρακάτω πίνακα για πιθανές λύσεις.

Πρόβλημα	Πιθανή αντιμετώπιση
Το πρόγραμμα δεν ξεκινά.	<ul style="list-style-type: none"> • Βεβαιωθείτε ότι το φινς τροφοδοσίας είναι συνδεδεμένο στην πρίζα. • Βεβαιωθείτε ότι το καπάκι της συσκευής και η πόρτα του κάδου έχει κλείσει. • Βεβαιωθείτε ότι δεν έχει καεί κάποια ασφάλεια στον πίνακα ασφαλειών. • Βεβαιωθείτε ότι έχετε αγγίξει το Εναρξη/Παύση . • Αν είναι επιλεγμένη η καθυστέρηση έναρξης, ακυρώστε τη ρύθμιση ή περιμένετε μέχρι το τέλος της αντίστροφης μέτρησης. • Απενεργοποιήστε τη λειτουργία Κλειδώματος Ασφαλείας για Παιδιά, εάν είναι ενεργοποιημένη. • Ελέγξτε τη θέση του διακόπτη στο επιλεγμένο πρόγραμμα.
Η συσκευή γεμίζει με νερό και κατόπιν αδειάζει αμέσως.	<ul style="list-style-type: none"> • Βεβαιωθείτε ότι ο σωλήνας αδειάσματος βρίσκεται στη σωστή θέση. Ο σωλήνας μπορεί να είναι πολύ χαμηλά. Ανατρέξτε στο κεφάλαιο «Οδηγίες εγκατάστασης».
Δεν λειτουργεί η φάση στुψίματος ή ο κύκλος πλυσίματος διαρκεί περισσότερο από ό,τι συνήθως.	<ul style="list-style-type: none"> • Επιλέξτε το πρόγραμμα στυψίματος. • Βεβαιωθείτε ότι το φίλτρο αδειάσματος δεν είναι φραγμένο. Καθαρίστε το φίλτρο, εάν απαιτείται. Ανατρέξτε στο κεφάλαιο «Φροντίδα και καθαρίσμα». • Κατανείμετε με το χέρι τα ρούχα στον κάδο και ξεκινήστε πάλι τη φάση στυψίματος. Το πρόβλημα αυτό μπορεί να προκαλείται από προβλήματα ισορροπίας.
Υπάρχει διαρροή νερού στο πάτωμα.	<ul style="list-style-type: none"> • Βεβαιωθείτε ότι οι σύνδεσμοι των σωλήνων νερού είναι καλά σφιγμένοι και ότι δεν υπάρχουν διαρροές νερού. • Βεβαιωθείτε ότι ο σωλήνας παροχής νερού και ο σωλήνας αδειάσματος δεν έχουν υποστεί ζημιά. • Βεβαιωθείτε ότι χρησιμοποιείτε το σωστό απορροπτικό και τη σωστή ποσότητά του.
Δεν μπορείτε να ανοίξετε το καπάκι της συσκευής.	<ul style="list-style-type: none"> • Βεβαιωθείτε ότι δεν έχει επιλεγεί ένα πρόγραμμα πλύσης που τελειώνει με παραμονή νερού στον κάδο. • Βεβαιωθείτε ότι το πρόγραμμα πλύσης έχει ολοκληρωθεί. • Επιλέξτε το πρόγραμμα αδειάσματος ή στυψίματος, αν υπάρχει νερό στον κάδο. • Βεβαιωθείτε ότι η συσκευή τροφοδοτείται με ρεύμα. • Το πρόβλημα αυτό μπορεί να οφείλεται σε βλάβη της συσκευής. Επικοινωνήστε με το Εξουσιοδοτημένο Κέντρο Σέρβις.
Ακούγεται ένας ασυνήθιστος θόρυβος από τη συσκευή και η συσκευή δονείται.	<ul style="list-style-type: none"> • Βεβαιωθείτε ότι η συσκευή είναι οριζοντιωμένη σωστά. Ανατρέξτε στο κεφάλαιο «Οδηγίες εγκατάστασης». • Βεβαιωθείτε ότι έχετε αφαιρέσει τα υλικά συσκευασίας ή/και τους πείρους μεταφοράς. Ανατρέξτε στο κεφάλαιο «Οδηγίες εγκατάστασης». • Προσθέστε περισσότερα ρούχα στον κάδο. Το φορτίο μπορεί να είναι πολύ μικρό.

Πρόβλημα	Πιθανή αντιμετώπιση
Η διάρκεια του προγράμματος αυξάνεται ή μειώνεται κατά την εκτέλεση του προγράμματος.	<ul style="list-style-type: none"> • Το σύστημα ProSense System έχει τη δυνατότητα προσαρμογής της διάρκειας του προγράμματος ανάλογα με τον τύπο και το μέγεθος φορτίου των ρούχων. Ανατρέξτε στην παράγραφο «Ανίχνευση φορτίου ProSense System» στο κεφάλαιο «Καθημερινή χρήση».
Τα αποτελέσματα της πλύσης δεν είναι ικανοποιητικά.	<ul style="list-style-type: none"> • Αυξήστε την ποσότητα απορρυπαντικού ή χρησιμοποιήστε κάποιο άλλο. • Χρησιμοποιήστε ειδικά προϊόντα για την αφαίρεση των επίμονων λεκέδων πριν από την πλύση των ρούχων. • Βεβαιωθείτε ότι έχετε επιλέξει τη σωστή θερμοκρασία. • Μειώστε τον όγκο του φορτίου.
Υπερβολικός αφρός στον κάδο κατά τη διάρκεια του κύκλου πλύσης.	<ul style="list-style-type: none"> • Μειώστε την ποσότητα του απορρυπαντικού.
Μετά από τον κύκλο πλύσης, υπάρχουν κάποια υπολείμματα απορρυπαντικού μέσα στο συρτάρι της θήκης.	<ul style="list-style-type: none"> • Βεβαιωθείτε ότι το πτερύγιο βρίσκεται στη σωστή θέση. • Βεβαιωθείτε ότι έχετε χρησιμοποιήσει τη θήκη απορρυπαντικού σύμφωνα με τις ενδείξεις που δίνονται στο παρόν εγχειρίδιο χρήστη.

Μετά τον έλεγχο, ενεργοποιήστε τη συσκευή. Το πρόγραμμα συνεχίζει από το σημείο στο οποίο διακόπηκε.

Εάν το πρόβλημα εμφανιστεί ξανά, επικοινωνήστε με το Εξουσιοδοτημένο Κέντρο Σέρβις.

Τα απαραίτητα στοιχεία για το κέντρο σέρβις βρίσκονται στην πινακίδα τεχνικών χαρακτηριστικών.

15. ΤΙΜΕΣ ΚΑΤΑΝΑΛΩΣΗΣ

15.1 Εισαγωγή



Αυτό το εγχειρίδιο χρήστη παραθέτει δύο διαφορετικούς πίνακες ώστε να βοηθήσει τη σταδιακή μετάβαση από τον έναν κανονισμό στον άλλον.

- Ο κανονισμός 1061/2010 της ΕΕ, που ισχύει έως την 28η Φεβρουαρίου 2021, σχετίζεται με τις τάξεις ενεργειακής απόδοσης από **A+++** μέχρι **D**,
- Ο κανονισμός 2019/2023 της ΕΕ, που ισχύει από την 1η Μαρτίου 2021, σχετίζεται με τις τάξεις ενεργειακής απόδοσης από **A** μέχρι **G** που ορίζονται από τον Κανονισμό 2019/2014 της ΕΕ.



Ανατρέξτε στον διαδικτυακό σύνδεσμο www.theenergylabel.eu για λεπτομέρειες σχετικά με την Ετικέτα Κατανάλωσης Ενέργειας.



Ο κωδικός QR στην ετικέτα κατανάλωσης ενέργειας που παρέχεται με τη συσκευή παρέχει έναν διαδικτυακό σύνδεσμο με πληροφορίες σχετικές με την απόδοση της συσκευής στη βάση δεδομένων EPREL της ΕΕ. Κρατήστε την ετικέτα κατανάλωσης ενέργειας μαζί με το εγχειρίδιο χρήστη και όλα τα άλλα έγγραφα που παρέχονται με τη συσκευή. Μπορείτε επίσης να βρείτε τις ίδιες πληροφορίες στο EPREL χρησιμοποιώντας τον σύνδεσμο <https://eprel.ec.europa.eu> και το όνομα μοντέλου και τον κωδικό προϊόντος που θα βρείτε στην πινακίδα τεχνικών χαρακτηριστικών της συσκευής. Ανατρέξτε στο κεφάλαιο «Περιγραφή προϊόντος» για τη θέση της πινακίδας τεχνικών χαρακτηριστικών.

15.2 Υπόμνημα

kg	Φορτίο ρούχων.	ώ:λλ	Διάρκεια προγράμματος.
kWh	Κατανάλωση ενέργειας.	°C	Θερμοκρασία των ρούχων.
Λίτρα	Κατανάλωση νερού.	rpm	Ταχύτητα στυψίματος.
%	Παραμένουσα υγρασία στο τέλος της φάσης στυψίματος. Όσο υψηλότερη είναι η ταχύτητα στυψίματος, τόσο υψηλότερος είναι ο θόρυβος και τόσο χαμηλότερη η παραμένουσα υγρασία.		



Οι τιμές και η διάρκεια προγράμματος μπορεί να διαφέρουν ανάλογα με διαφορετικές συνθήκες (π.χ. θερμοκρασία δωματίου, θερμοκρασία νερού και πίεση, μέγεθος φορτίου και τύπος ρούχων, τάση ρεύματος) καθώς επίσης και αν αλλάξετε την προεπιλεγμένη ρύθμιση ενός προγράμματος.

15.3 Σύμφωνα με τον Κανονισμό με αριθμό 2019/2023 της Επιτροπής της ΕΕ

Εco 40-60 πρό-γραμμα	kg	kWh	Λίτρα	ώ:λλ	%	°C	rpm ¹⁾
Πλήρες φορτίο	7	1.080	53	3:25	52	46	1151
Μισό φορτίο	3,5	0.570	40	2:35	52	36	1151
Ένα τέταρτο φορτίου	2	0.570	40	2:35	55	36	1151

¹⁾ Μέγιστη ταχύτητα στυψίματος.

Κατανάλωση ισχύος σε διαφορετικές λειτουργίες

Απενεργοποιημένη (W)	Σε αναμονή (W)	Καθυστερήση έναρξης (W)
0.30	0.30	4.00
Ο χρόνος έως τη μετάβαση στην κατάσταση Απενεργοποίησης/Αναμονής είναι 15 λεπτά κατά το μέγιστο.		

15.4 Σύμφωνα με τον Κανονισμό με αριθμό 1061/2010

Τυπικά προγράμματα βαμβακερών.	Φορτίο (kg)	Κατανάλωση ενέργειας (kWh)	Κατανάλωση νερού (λίτρα)	Διάρκεια προγράμματος κατά προέγγιση (λεπτά)	Παραμέουσα υγρασία (%) ¹⁾
Για το Τυπικό πρόγραμμα για βαμβακερά 60°C: Ρυθμίστε το Eco 40-60 στους 60°C	7	0,86	48	245	53
Για το Τυπικό πρόγραμμα για βαμβακερά 60°C: Ρυθμίστε το Eco 40-60 στους 60°C	3,5	0,51	38	185	53
Για το Τυπικό πρόγραμμα για βαμβακερά 40°C: Ρυθμίστε το Eco 40-60 στους 30°C	3,5	0,49	38	185	53

¹⁾ Στο τέλος της φάσης στουψίματος.

Κατάσταση εκτός λειτουργίας (W)	Κατάσταση αναμονής (W)
0.30	0.30
Οι πληροφορίες που παρέχονται στον παραπάνω πίνακα συμμορφώνονται με τον κανονισμό της Επιτροπής της ΕΕ 1015/2010 για την εφαρμογή της οδηγίας 2009/125/ΕΚ.	

15.5 Κοινά προγράμματα



Αυτές οι τιμές είναι μόνο ενδεικτικές.

Πρόγραμμα	kg	kWh	Λίτρα	ώ:λλ	%	°C	rpm ¹⁾
Βαμβακερά ²⁾ 90°C	7	2.40	85	3:45	53	85	1200
Βαμβακερά 60°C	7	1.65	80	3:30	53	55	1200
Βαμβακερά 20° ³⁾ 20°C	7	0.35	80	2:50	53	20	1200
Συνθετικά 40°C	3	0.60	50	2:10	35	40	1200
Ευαίσθητα ⁴⁾ 30°C	2	0.35	50	1:00	35	30	1200
Μάλλι./Μεταξ. 30°C	1.5	0.20	45	1:05	30	30	1200

1) Ένδειξη αναφοράς της ταχύτητας στύψιματος.

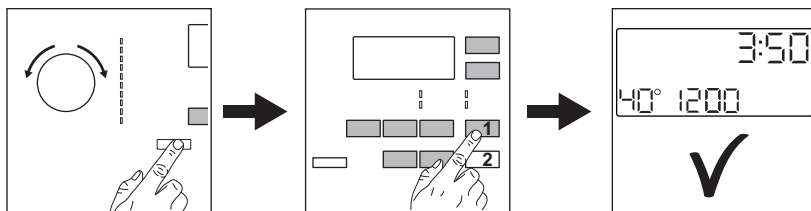
2) Κατάλληλο για πλύσιμο πολύ λερωμένων υφασμάτων.

3) Κατάλληλο για πλύσιμο ελαφρώς λερωμένων βαμβακερών.

4) Λειτουργεί επίσης ως σύντομος κύκλος πλύσης για λίγο λερωμένα ρούχα.

16. ΣΥΝΤΟΜΟΣ ΟΔΗΓΟΣ

16.1 Καθημερινή χρήση



Συνδέστε το φιν τροφοδοσίας στην πρίζα.

Ανοίξτε τη βρύση παροχής νερού.

Φορτώστε τα ρούχα.

Τοποθετήστε το απορρυπαντικό και τα υπόλοιπα ενισχυτικά πλύσης στην κατάλληλη θήκη της θήκης απορρυπαντικού.

1. Πιέστε το κουμπί **On/Off** για να ενεργοποιήσετε τη συσκευή. Στρέψτε τον διακόπτη επιλογής προγράμματος για να επιλέξετε το επιθυμητό πρόγραμμα.

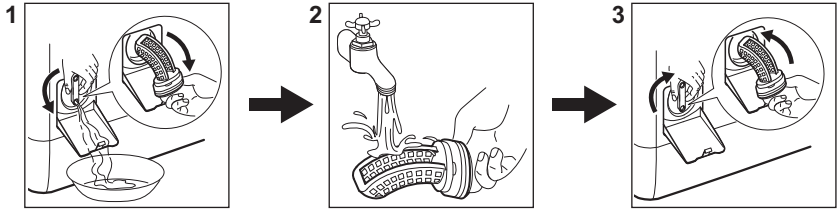
2. Ορίστε τις επιθυμητές επιλογές (1) χρησιμοποιώντας τα αντίστοιχα κουμπιά αφής. Για να ξεκινήσει το πρόγραμμα, αγγίξτε το κουμπί

Εναρξη/Παύση (2).

3. Η συσκευή τίθεται σε λειτουργία. Στο τέλος του προγράμματος, αφαιρέστε τα ρούχα.




Πιέστε το κουμπί **On/Off** για να απενεργοποιήσετε τη συσκευή.

16.2 Καθάρισμα του φίλτρου της αντλίας αδειάσματος



Καθαρίζετε το φίλτρο τακτικά και ειδικά αν εμφανιστεί στην οθόνη ο κωδικός βλάβης **E20**.


16.3 Προγράμματα


Προγράμματα	Φορτίο	Περιγραφή προϊόντος
Eco 40-60	7 kg	Λευκά και χρωματιστά βαμβακερά. Κανονικά λερωμένα ρούχα.
Βαμβακερά	7 kg	Λευκά βαμβακερά και χρωματιστά βαμβακερά.
Συνθετικά	3 kg	Συνθετικά υφάσματα ή ανάμικτα υφάσματα.
Ευαίσθητα	2 kg	Ευαίσθητα υφάσματα, όπως ακρυλικά, βισκόζη, πολυεστέρας.
Μάλλι./Μεταξ. 	1.5 kg	Μάλλινα που πλένονται στο πλυντήριο, μάλλινα που πλένονται στο χέρι και ευαίσθητα.
Ατμός 	1 kg	Πρόγραμμα ατμού για βαμβακερά, συνθετικά και ευαίσθητα υφάσματα.
20 λεπτά - 3 κιλά	3 kg	Βαμβακερά και συνθετικά υφάσματα λίγο λερωμένα ή που έχουν φορεθεί μόνο μία φορά.
Σπόρ ρούχα 	2 kg ¹⁾ 1 kg ²⁾	Μοντέρνα ρούχα υπαίθριων δραστηριοτήτων.
Κουβέρτα	2 kg	Μονή συνθετική κουβέρτα, κάλυμμα κρεβατιού, πάπλωμα.
Τζήν	3 kg	Ρούχα από τζίν και υφάσματα από ζέρεσι.

¹⁾ Πρόγραμμα πλύσης.

²⁾ Πρόγραμμα πλύσης και φάση αδιαβροχοποίησης.

17. ΠΕΡΙΒΑΛΛΟΝΤΙΚΑ ΘΕΜΑΤΑ

Ανακυκλώστε τα υλικά που φέρουν το σύμβολο . Τοποθετήστε τα υλικά συσκευασίας σε κατάλληλα δοχεία για ανακύκλωση. Συμβάλετε στην προστασία του περιβάλλοντος και της ανθρώπινης υγείας ανακυκλώνοντας τις άχρηστες ηλεκτρικές και ηλεκτρονικές συσκευές.

Μην απορρίπτετε με τα οικιακά απορρίμματα συσκευές που φέρουν το σύμβολο . Επιστρέψτε το προϊόν στην τοπική σας μονάδα ανακύκλωσης ή επικοινωνήστε με τη δημοτική αρχή.

www.aeg.com/shop



192938204-A-022021



AEG