

▶ L6WNJ68WG

EL Οδηγίες Χρήσης  
Πλυντήριο στεγνωτήριο

# USER MANUAL



**AEG**

## ΠΕΡΙΕΧΟΜΕΝΑ

1. ΠΛΗΡΟΦΟΡΙΕΣ ΑΣΦΑΛΕΙΑΣ.....	3
2. ΟΔΗΓΙΕΣ ΓΙΑ ΤΗΝ ΑΣΦΑΛΕΙΑ.....	7
3. ΠΕΡΙΓΡΑΦΗ ΠΡΟΪΟΝΤΟΣ.....	9
4. ΤΕΧΝΙΚΑ ΧΑΡΑΚΤΗΡΙΣΤΙΚΑ.....	9
5. ΕΓΚΑΤΑΣΤΑΣΗ.....	10
6. ΠΙΝΑΚΑΣ ΧΕΙΡΙΣΤΗΡΙΩΝ.....	14
7. ΔΙΑΚΟΠΤΗΣ ΕΠΙΛΟΓΗΣ ΠΡΟΓΡΑΜΜΑΤΟΣ ΚΑΙ ΚΟΥΜΠΙΑ.....	15
8. ΠΡΟΓΡΑΜΜΑΤΑ.....	18
9. ΠΡΙΝ ΤΗΝ ΠΡΩΤΗ ΧΡΗΣΗ.....	26
10. ΚΑΘΗΜΕΡΙΝΗ ΧΡΗΣΗ.....	26
11. ΚΑΘΗΜΕΡΙΝΗ ΧΡΗΣΗ - ΠΛΥΣΗ ΚΑΙ ΣΤΕΓΝΩΜΑ.....	30
12. ΚΑΘΗΜΕΡΙΝΗ ΧΡΗΣΗ - ΣΤΕΓΝΩΜΑ ΜΟΝΟ.....	32
13. ΧΝΟΥΔΙΑ ΣΤΑ ΥΦΑΣΜΑΤΑ.....	33
14. ΥΠΟΔΕΙΞΕΙΣ ΚΑΙ ΣΥΜΒΟΥΛΕΣ.....	33
15. ΦΡΟΝΤΙΔΑ ΚΑΙ ΚΑΘΆΡΙΣΜΑ.....	36
16. ΑΝΤΙΜΕΤΩΠΙΣΗ ΠΡΟΒΛΗΜΑΤΩΝ.....	41
17. ΤΙΜΕΣ ΚΑΤΑΝΑΛΩΣΗΣ.....	46
18. ΠΕΡΙΒΑΛΛΟΝΤΙΚΑ ΘΕΜΑΤΑ.....	49

## ΓΙΑ ΤΕΛΕΙΑ ΑΠΟΤΕΛΕΣΜΑΤΑ

Ευχαριστούμε που επιλέξατε αυτό το προϊόν AEG. Το έχουμε δημιουργήσει για να σας παρέχουμε τέλεια απόδοση για πολλά χρόνια, με καινοτόμες τεχνολογίες που βοηθούν να απλοποιείτε τη ζωή σας – δυνατότητες που μπορεί να μην βρείτε σε συνηθισμένες συσκευές. Σας παρακαλούμε να αφιερώσετε λίγα λεπτά και να διαβάσετε τις οδηγίες, ώστε να διασφαλίσετε την καλύτερη δυνατή χρήση της συσκευής σας.

Επισκεφθείτε τον ιστότοπό μας για να:



Βρείτε υποδείξεις χρήσης, φυλλάδια, συμβουλές για την επίλυση προβλημάτων, πληροφορίες σέρβις και επισκευής:

**[www.aeg.com/support](http://www.aeg.com/support)**



Καταχωρίστε το προϊόν σας, ώστε να έχετε καλύτερο σέρβις:

**[www.registreaeg.com](http://www.registreaeg.com)**



Αγοράστε αξεσουάρ, αναλώσιμα και γνήσια ανταλλακτικά για τη συσκευή σας:


**[www.aeg.com/shop](http://www.aeg.com/shop)**

## ΕΞΥΠΗΡΕΤΗΣΗ ΠΕΛΑΤΩΝ ΚΑΙ ΣΕΡΒΙΣ

Χρησιμοποιείτε πάντα μόνο γνήσια ανταλλακτικά.

Όταν επικοινωνείτε με το Εξουσιοδοτημένο Κέντρο Σέρβις, βεβαιωθείτε ότι έχετε διαθέσιμα τα ακόλουθα στοιχεία: Μοντέλο, PNC, Αριθμός σειράς.

Μπορείτε να βρείτε τις πληροφορίες στην πινακίδα τεχνικών χαρακτηριστικών.

 Προειδοποίηση / Προσοχή - Πληροφορίες για την ασφάλεια

 Γενικές πληροφορίες και συμβουλές

 Πληροφορίες σχετικά με το περιβάλλον

Υπόκειται σε αλλαγές χωρίς προειδοποίηση.

## 1. ⚠ ΠΛΗΡΟΦΟΡΪΕΣ ΑΣΦΑΛΕΙΑΣ



Πριν ξεκινήσετε την εγκατάσταση και τη χρήση αυτής της συσκευής, διαβάστε προσεκτικά τις παρεχόμενες οδηγίες.

Ο κατασκευαστής δεν είναι υπεύθυνος για τυχόν τραυματισμούς ή ζημίες που είναι αποτέλεσμα λανθασμένης εγκατάστασης ή χρήσης. Να φυλάσσετε πάντα αυτές τις οδηγίες σε ένα ασφαλές μέρος με εύκολη πρόσβαση για μελλοντική αναφορά.

### 1.1 Ασφάλεια παιδιών και ευπαθών ατόμων



#### ΠΡΟΕΙΔΟΠΟΙΗΣΗ!

Κίνδυνος ασφυξίας, τραυματισμού ή μόνιμης αναπηρίας.

- Η συσκευή αυτή μπορεί να χρησιμοποιηθεί από παιδιά ηλικίας 8 ετών και άνω και από άτομα με μειωμένες σωματικές, αισθητηριακές ή πνευματικές δυνατότητες ή έλλειψη εμπειρίας και γνώσης, εάν επιβλέπονται ή έχουν λάβει οδηγίες σχετικά με τη χρήση της συσκευής με ασφαλή τρόπο και κατανοούν τους κινδύνους που ενέχονται.
- Παιδιά ηλικίας μεταξύ 3 και 8 ετών και άτομα με εκτενείς και περίπλοκες αναπηρίες πρέπει να παραμένουν μακριά από τη συσκευή, εκτός αν επιβλέπονται συνεχώς.
- Παιδιά ηλικίας μικρότερης των 3 ετών πρέπει να παραμένουν μακριά από τη συσκευή εκτός αν επιβλέπονται συνεχώς.
- Τα παιδιά πρέπει να εποπτεύονται ώστε να διασφαλίζεται ότι δεν παίζουν με τη συσκευή.
- Φυλάσσετε όλα τα υλικά συσκευασίας μακριά από τα παιδιά και απορρίψτε τα κατάλληλα.
- Φυλάσσετε τα απορρυπαντικά μακριά από παιδιά.

- Κρατάτε τα παιδιά και τα κατοικίδια ζώα μακριά από τη συσκευή όταν η πόρτα είναι ανοιχτή.
- Εάν η συσκευή διαθέτει διάταξη ασφαλείας για παιδιά, θα πρέπει να είναι ενεργοποιημένη.
- Τα παιδιά δεν πρέπει να εκτελούν τον καθαρισμό και τη συντήρηση που εκτελεί ο χρήστης στη συσκευή χωρίς επίβλεψη.

## 1.2 Γενικές πληροφορίες για την ασφάλεια

- Αυτή η συσκευή προορίζεται μόνο για πλύσιμο και στέγνωμα ρούχων οικιακού τύπου, που πλένονται στο πλυντήριο και στεγνώνονται στο στεγνωτήριο.
- Μη χρησιμοποιείτε τη λειτουργία στεγνωτηρίου εάν τα ρούχα έχουν λερωθεί με βιομηχανικά χημικά.
- Η συσκευή αυτή έχει σχεδιαστεί μόνο για οικιακή χρήση σε εσωτερικό περιβάλλον.
- Η συσκευή αυτή μπορεί να χρησιμοποιηθεί σε γραφεία, δωμάτια ξενοδοχείων, ξενώνες, αγροικίες και άλλα παρόμοια καταλύματα όπου τέτοια χρήση δεν υπερβαίνει τα επίπεδα της (μέσης) οικιακής χρήσης.
- Μην αλλάζετε τις προδιαγραφές αυτής της συσκευής.
- Η συσκευή μπορεί να εγκατασταθεί ως ανεξάρτητο προϊόν ή κάτω από τον πάγκο της κουζίνας αν επαρκεί ο χώρος.
- Μην εγκαθιστάτε τη συσκευή πίσω από πόρτα που κλειδώνει, πίσω από συρόμενη πόρτα ή πίσω από πόρτα με μεντεσέ στην αντίθετη πλευρά, καθώς αυτό δεν θα επιτρέπει στην πόρτα της συσκευής να ανοίγει πλήρως.
- Συνδέστε το φινιρ τροφοδοσίας στην πρίζα μόνο αφού ολοκληρωθεί η διαδικασία εγκατάστασης. Βεβαιωθείτε ότι υπάρχει εύκολη πρόσβαση στο φινιρ τροφοδοσίας μετά την εγκατάσταση.
- Το άνοιγμα αερισμού που βρίσκεται στη βάση της συσκευής δεν πρέπει να καλύπτεται από χαλί, μοκέτα ή οποιοδήποτε άλλο κάλυμμα δαπέδου.
- ΠΡΟΕΙΔΟΠΟΙΗΣΗ: Η συσκευή δεν πρέπει να τροφοδοτείται μέσω μιας εξωτερικής διάταξης

μεταγωγής, όπως ένας χρονοδιακόπτης, ή να είναι συνδεδεμένη σε κύκλωμα το οποίο ενεργοποιείται και απενεργοποιείται συχνά από μια διάταξη.

- Βεβαιωθείτε ότι ο χώρος εγκατάστασης της συσκευής αερίζεται επαρκώς ώστε να αποφευχθεί η επιστροφή ανεπιθύμητων αερίων στον χώρο από συσκευές που χρησιμοποιούν αέριο ή άλλα καύσιμα, συμπεριλαμβανομένης γυμνής φλόγας.
- Ο αέρας εξαγωγής δεν πρέπει να αποβάλλεται σε καμινάδα που χρησιμοποιείται για αναθυμιάσεις από συσκευές αερίου ή άλλων καυσίμων.
- Η πίεση λειτουργίας νερού στο σημείο εισόδου νερού από τη σύνδεση εξόδου πρέπει να είναι μεταξύ 0,5 bar (0,05 MPa) και 10 bar (1,0 MPa).
- Το μέγιστο φορτίο της συσκευής είναι 8 kg. Μην υπερβαίνετε το μέγιστο φορτίο κάθε προγράμματος (ανατρέξτε στο κεφάλαιο «Προγράμματα»).
- Η συσκευή πρέπει να συνδεθεί στην παροχή νερού, χρησιμοποιώντας τα καινούργια σετ σωλήνων ή άλλα καινούργια σετ σωλήνων που παρέχονται από το Εξουσιοδοτημένο Κέντρο Σέρβις.
- Δεν πρέπει να επαναχρησιμοποιείτε τα παλιά σετ σωλήνων.
- Εάν το καλώδιο τροφοδοσίας έχει υποστεί φθορές, θα πρέπει να αντικατασταθεί από τον κατασκευαστή, το Εξουσιοδοτημένο Κέντρο Σέρβις ή ένα κατάλληλα καταρτισμένο άτομο, ώστε να αποφευχθεί τυχόν κίνδυνος από το ηλεκτρικό ρεύμα.
- Σκουπίστε χνούδια ή υπολείμματα συσκευασίας που έχουν συσσωρευτεί γύρω από τη συσκευή.
- Ρούχα τα οποία έχουν λερωθεί με ουσίες όπως φυτικό ή ορυκτό λάδι, ασετόν, οινόπνευμα, πετρέλαιο, κηροζίνη, καθαριστικά λεκέδων, νέφτι, κερί και καθαριστικά κεριού πρέπει να πλένονται ξεχωριστά με επιπρόσθετη ποσότητα απορρυπαντικού πριν τοποθετηθούν για στέγνωμα στο πλυντήριο-στεγνωτήριο.

- Μη χρησιμοποιείτε τη συσκευή εάν τα ρούχα έχουν λερωθεί από βιομηχανικά χημικά.
- Μην στεγνώνετε άπλυτα ρούχα στο πλυντήριο-στεγνωτήριο.
- Αντικείμενα όπως αφρώδες ελαστικό (αφρός λάτεξ), σκουφάκια μπάνιου, αδιάβροχα υφάσματα και αντικείμενα με αντιολισθητική βάση από ελαστικό και ρούχα ή μαξιλάρια που περιέχουν επένδυση με αφρώδες ελαστικό δεν πρέπει να στεγνώνουν στο πλυντήριο-στεγνωτήριο.
- Τα μαλακτικά ή παρόμοια προϊόντα πρέπει να χρησιμοποιούνται αποκλειστικά βάσει των οδηγιών του κατασκευαστή τους.
- Αφαιρέστε όλα τα αντικείμενα από τα ρούχα τα οποία μπορούν να είναι πηγή ανάφλεξης όπως αναπτήρες ή σπύρτα.
- ΠΡΟΕΙΔΟΠΟΙΗΣΗ: Ποτέ μη διακόπτετε ένα πλυντήριο-στεγνωτήριο πριν από το τέλος του κύκλου στεγνώματος, εκτός εάν αφαιρέστε και ξεχωρίσετε αμέσως όλα τα ρούχα ώστε να διασκορπιστεί η υπολειπόμενη θερμότητα.
- Η τελευταία φάση κύκλου του πλυντηρίου-στεγνωτηρίου εκτελείται χωρίς θερμότητα (κύκλος ψύξης) προκειμένου να διασφαλιστεί ότι τα ρούχα θα αποκτήσουν θερμοκρασία που δεν θα τα φθείρει.
- Μη χρησιμοποιείτε ψεκασμό με νερό υψηλής πίεσης ή/και ατμό για τον καθαρισμό της συσκευής.
- Καθαρίστε τη συσκευή με υγρό πανί. Χρησιμοποιείτε μόνο ουδέτερα απορρυπαντικά. Μη χρησιμοποιείτε λειαντικά προϊόντα, σφουγγαράκια που χαράσσουν, διαλύτες ή μεταλλικά αντικείμενα.
- Πριν από την εκτέλεση εργασιών συντήρησης, απενεργοποιήστε τη συσκευή και αποσυνδέστε το φις τροφοδοσίας από την πρίζα.

## 2. ΟΔΗΓΙΕΣ ΓΙΑ ΤΗΝ ΑΣΦΑΛΕΙΑ

### 2.1 Εγκατάσταση



Η εγκατάσταση πρέπει να συμμορφώνεται με τους σχετικούς εθνικούς κανονισμούς.

- Ακολουθείτε τις οδηγίες εγκατάστασης που παρέχονται με τη συσκευή.
- Μην εγκαθιστάτε και μη χρησιμοποιείτε τη συσκευή σε χώρο όπου η θερμοκρασία μπορεί να είναι χαμηλότερη από 0°C ή σε χώρο που εκτίθεται στις καιρικές συνθήκες.
- Διατηρείτε πάντα τη συσκευή όρθια ενώ την μετακινείτε.
- Βεβαιωθείτε ότι υπάρχει κυκλοφορία αέρα μεταξύ της συσκευής και του δαπέδου.
- Αφαιρέστε όλα τα υλικά συσκευασίας και τους πείρους μεταφοράς.
- Το δάπεδο επάνω στο οποίο εγκαθιστάτε τη συσκευή πρέπει να είναι επίπεδο, σταθερό, ανθεκτικό στη θερμότητα και καθαρό.
- Φυλάξτε τους πείρους μεταφοράς σε ασφαλές μέρος. Αν η συσκευή πρέπει να μετακινηθεί κάποια στιγμή στο μέλλον, πρέπει να επανατοποθετηθούν ώστε να ασφαλίσουν τον κάδο και να αποφευχθεί εσωτερική ζημιά.
- Πάντα να προσέχετε όταν μετακινείτε τη συσκευή καθώς είναι βαριά. Να χρησιμοποιείτε πάντα γάντια ασφαλείας και κλειστά παπούτσια.
- Εάν η συσκευή έχει υποστεί ζημιά, μην προβείτε σε εγκατάσταση ή χρήση της.
- Μην εγκαθιστάτε τη συσκευή σε χώρο όπου η πόρτα της δεν μπορεί να ανοίξει πλήρως.
- Ρυθμίστε κατάλληλα τα πόδια, ώστε να υπάρχει ο απαραίτητος χώρος μεταξύ της συσκευής και του δαπέδου.
- Μόλις η συσκευή τοποθετηθεί στη μόνιμη θέση της, ελέγξτε ότι είναι πλήρως οριζοντιωμένη με ένα αλφάδι. Εάν δεν είναι, ρυθμίστε κατάλληλα τα πόδια.

### 2.2 Ηλεκτρική σύνδεση



#### ΠΡΟΕΙΔΟΠΟΙΗΣΗ!

Κίνδυνος πυρκαγιάς και ηλεκτροπληξίας.

- **ΠΡΟΕΙΔΟΠΟΙΗΣΗ:** Αυτή η συσκευή έχει σχεδιαστεί για εγκατάσταση / σύνδεση σε σύνδεση γείωσης στο κτίριο.
- Χρησιμοποιείτε πάντα σωστά εγκατεστημένη πρίζα με προστασία κατά της ηλεκτροπληξίας.
- Μην χρησιμοποιείτε πολύπριζα και μπαλαντέζες.
- Μην τραβάτε το καλώδιο τροφοδοσίας για να αποσυνδέσετε τη συσκευή. Τραβάτε πάντα το φιν τροφοδοσίας.
- Μην αγγίζετε το καλώδιο ρεύματος ή το φιν τροφοδοσίας με βρεγμένα χέρια.

### 2.3 Σύνδεση νερού

- Το νερό παροχής δεν πρέπει να υπερβαίνει τους 25 °C.
- Μην προκαλείτε ζημιά στους σωλήνες νερού.
- Πριν από τη σύνδεση της συσκευής σε καινούριους σωλήνες, σε σωλήνες που δεν έχουν χρησιμοποιηθεί για πολύ καιρό, σε σωλήνες όπου έχουν πραγματοποιηθεί επισκευές ή έχουν εγκατασταθεί καινούριες συσκευές (μετρητές νερού κ.λπ.), αφήστε το νερό να τρέξει μέχρι να καθαρίσει.
- Βεβαιωθείτε ότι δεν υπάρχουν ορατές διαρροές νερού κατά τη διάρκεια και μετά την πρώτη χρήση της συσκευής.
- Μην χρησιμοποιείτε επέκταση σωλήνα, αν ο σωλήνας παροχής είναι πολύ κοντός. Επικοινωνήστε με το Εξουσιοδοτημένο Κέντρο Σέρβις για την αντικατάσταση του σωλήνα παροχής.
- Όταν αφαιρείτε τη συσκευή από τη συσκευασία, είναι πιθανό να δείτε νερό να τρέχει από τον σωλήνα αδειάσματος. Αυτό οφείλεται στους ελέγχους με νερό που πραγματοποιούνται στη συσκευή από το εργοστάσιο.
- Μπορείτε να επεκτείνετε τον εύκαμπτο σωλήνα αποστράγγισης σε μέγιστο

μήκος 400 cm. Επικοινωνήστε με το Εξουσιοδοτημένο Κέντρο Σέρβις για τον άλλο σωλήνα αδειάσματος και την πρόεκταση.

- Μετά την εγκατάσταση, βεβαιωθείτε ότι είναι δυνατή η πρόσβαση στη βρύση.

## 2.4 Χρήση



### ΠΡΟΕΙΔΟΠΟΙΗΣΗ!

Κίνδυνος τραυματισμού, ηλεκτροπληξίας, πυρκαγιάς, εγκαυμάτων ή βλάβης της συσκευής.

- Μην τοποθετείτε εύφλεκτα προϊόντα ή στοιχεία που είναι βρεγμένα με εύφλεκτα προϊόντα μέσα, κοντά ή πάνω στη συσκευή.
- Μην αγγίζετε τη γυάλινη πόρτα όταν βρίσκεται σε λειτουργία κάποιο πρόγραμμα. Το γυαλί μπορεί να θερμανθεί πολύ.
- Μη στεγνώνετε φθαρμένα ρούχα (σκισμένα, ξεφτισμένα) τα οποία περιέχουν πληρωτικά υλικά.
- Αν τα ρούχα έχουν πλυθεί με προϊόν αφαίρεσης λεκέδων, εκτελέστε έναν επιπλέον κύκλο ξεβγάλματος προτού εκκινήσετε έναν κύκλο στεγνώματος.
- Βεβαιωθείτε ότι έχουν αφαιρεθεί όλα τα μεταλλικά αντικείμενα από τα ρούχα.
- Ενδείκνυται μόνο για υφάσματα που είναι κατάλληλα για στέγνωμα στη συσκευή. Ακολουθείτε τις οδηγίες καθαρισμού στην ετικέτα του ρούχου.
- Μην κάθεστε ή στέκεστε πάνω στην ανοιχτή πόρτα της συσκευής.
- Μη στεγνώνετε στη συσκευή ρούχα που στάζουν.
- Μην αφήσετε ζεστά αντικείμενα να έρθουν σε επαφή με τα πλαστικά μέρη της συσκευής.
- Αφαιρέστε την μπάλα απορρυπαντικού (αν χρησιμοποιήθηκε) προτού ξεκινήσετε ένα πρόγραμμα στεγνώματος.
- Μη χρησιμοποιήσετε μπάλα απορρυπαντικού αν επιλέξετε πρόγραμμα χωρίς διακοπή.

## 2.5 Σέρβις

- Για την επισκευή της συσκευής, επικοινωνήστε με το Εξουσιοδοτημένο

Κέντρο Σέρβις. Χρησιμοποιείτε μόνο γνήσια ανταλλακτικά.

- Έχετε υπόψη σας ότι αν εκτελεστεί επισκευή από εσάς ή από μη επαγγελματία τεχνικό, μπορεί να υπάρξουν συνέπειες ως προς την ασφάλεια και ενδέχεται να ακυρωθεί η εγγύηση.
- Τα ακόλουθα ανταλλακτικά θα είναι διαθέσιμα για 10 έτη αφότου διακοπεί η κυκλοφορία του μοντέλου: κινητήρας και ψήκτες κινητήρα, μετάδοση μεταξύ κινητήρα και κάδου, αντλίες, αμορτισέρ και ελατήρια, κάδος πλύσης, βάση κάδου και τα σχετικά ρουλεμάν, θερμαντήρες και αντιστάσεις, συμπεριλαμβανομένων των αντλιών θερμότητας, σωληνώσεις και σχετικός εξοπλισμός συμπεριλαμβανομένων των εύκαμπτων σωλήνων, βαλβίδες, φίλτρα και βαλβίδες διακοπής νερού, πλακέτες κυκλωμάτων, οθόνες ενδείξεων, διακόπτες πίεσης, θερμοστάτες και αισθητήρες, λογισμικό και υλικολογισμικό συμπεριλαμβανομένου του λογισμικού επαναφοράς, πόρτα, μεντεσές πόρτας και λάστιχα, άλλα λάστιχα, διάταξη ασφάλισης πόρτας, πλαστικά περιφερειακά όπως θήκες απορρυπαντικού. Έχετε υπόψη σας ότι μερικά από αυτά τα ανταλλακτικά είναι διαθέσιμα μόνο σε επαγγελματίες τεχνικούς και ότι δεν είναι όλα τα ανταλλακτικά κατάλληλα για όλα τα μοντέλα.
- Σχετικά με τον/τους λαμπτήρα/ λαμπτήρες εντός αυτού του προϊόντος και τους ανταλλακτικούς λαμπτήρες που πωλούνται ξεχωριστά: Αυτοί οι λαμπτήρες προορίζονται ώστε να αντέχουν σε εξαιρετικά δύσκολες συνθήκες σε οικιακές συσκευές, όπως σε θερμοκρασίες, δονήσεις, υγρασία ή προορίζονται να σηματοδοτούν πληροφορίες σχετικά με τη λειτουργική κατάσταση της συσκευής. Δεν προορίζονται για χρήση σε άλλες εφαρμογές και δεν είναι κατάλληλοι για τον φωτισμό οικιακών χώρων.

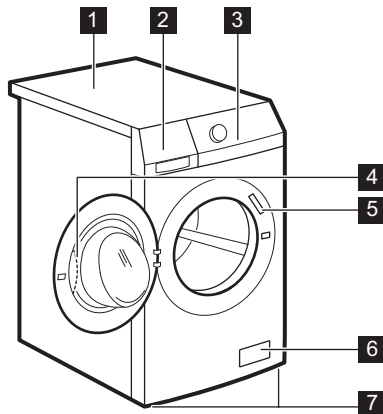
## 2.6 Απόρριψη

- Αποσυνδέστε τη συσκευή από την παροχή ρεύματος και νερού.

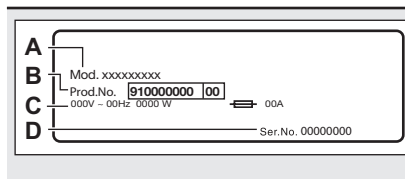
- Κόψτε το καλώδιο τροφοδοσίας κοντά στη συσκευή και απορρίψτε το.
- Αφαιρέστε το μάνταλο της πόρτας για να αποτραπεί ο εγκλεισμός παιδιών ή ζώων μέσα στον κάδο.
- Απορρίψτε τη συσκευή σύμφωνα με τις τοπικές διατάξεις για την απόρριψη αποβλήτων ηλεκτρικού και ηλεκτρονικού εξοπλισμού (ΑΗΗΕ).

## 3. ΠΕΡΙΓΡΑΦΗ ΠΡΟΪΟΝΤΟΣ

### 3.1 Appliance overview



- 1 Πάγκος
- 2 Θήκη απορρυπαντικού
- 3 Πίνακας χειριστηρίων
- 4 Λαβή πόρτας
- 5 Πινακίδα τεχνικών χαρακτηριστικών
- 6 Φίλτρο αντλίας αδειάσματος
- 7 Πόδια για οριζοντίωση της συσκευής



Η πινακίδα τεχνικών χαρακτηριστικών αναφέρει τις ονομαστικές τιμές ηλεκτρικού ρεύματος (C) και τα αναγνωριστικά συσκευής, όπως το όνομα μοντέλου (A), τον αριθμό προϊόντος (B) και τον αριθμό σειράς (D).

## 4. ΤΕΧΝΙΚΑ ΧΑΡΑΚΤΗΡΙΣΤΙΚΑ

Διάσταση	Πλάτος/ Ύψος/ Συνολικό βάθος	59.7 cm / 84.7 cm /55.7 cm
Ηλεκτρική σύνδεση	Τάση Συνολική ισχύς Ασφάλεια Συχνότητα	230 V 2.200 W 10 A 50 Hz
Επίπεδο προστασίας κατά της εισόδου στερεών σωματιδίων και υγρασίας που βεβαιώνεται από το προστατευτικό κάλυμμα, εκτός όπου ο εξοπλισμός χαμηλής τάσης δεν έχει προστασία κατά της υγρασίας		IPX4
Παροχή νερού <sup>1)</sup>		Κρύο νερό

Πίεση παροχής νερού	Ελάχιστη Μέγιστη	0,5 bar (0,05 MPa) 8 bar (0,8 MPa)
Μέγιστο φορτίο πλύσης	Βαμβακερά	8 kg
Μέγιστο φορτίο στεγνώ- ματος	Βαμβακερά Συνθετικά	4 kg 3 kg
Ταχύτητα στυψίματος	Μέγιστη ταχύτητα στυψί- ματος	1551 rpm

1) Συνδέστε τον σωλήνα παροχής νερού σε βρύση παροχής νερού με σπείρωμα 3/4".

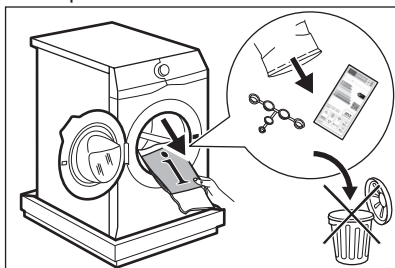
## 5. ΕΓΚΑΤΑΣΤΑΣΗ



**ΠΡΟΕΙΔΟΠΟΙΗΣΗ!**  
Ανατρέξτε στα κεφάλαια σχετικά με την Ασφάλεια.

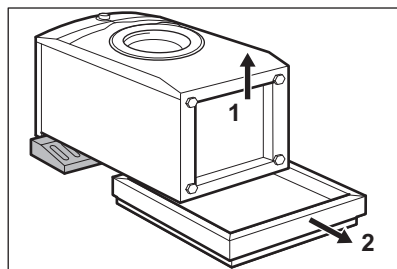
### 5.1 Αφαίρεση από τη συσκευασία

1. Ανοίξτε την πόρτα. Βγάλτε όλα τα αντικείμενα από τον κάδο.



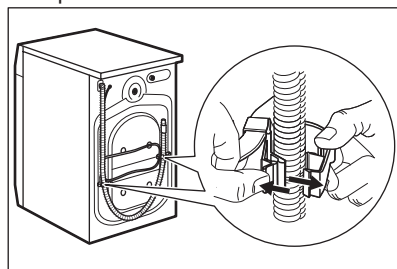
Τα αξεσουάρ που παραδίδονται μαζί με τη συσκευή μπορεί να διαφέρουν ανάλογα με το μοντέλο.

2. Τοποθετήστε το υλικό συσκευασίας στο δάπεδο πίσω από τη συσκευή και ακουμπήστε την προσεκτικά στο πίσω μέρος της. Αφαιρέστε το προστατευτικό πολυστυρένιο από τον πάτο.



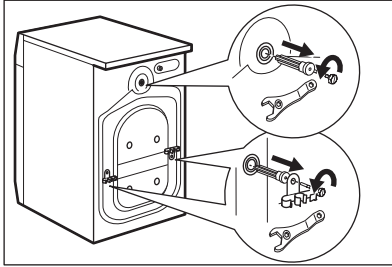
**ΠΡΟΣΟΧΗ!**  
Μην ακουμπάτε το πλυντήριο ρούχων στο δάπεδο με την μπροστινή του όψη.

3. Σηκώστε πάλι τη συσκευή σε όρθια θέση. Αφαιρέστε το καλώδιο τροφοδοσίας και τον σωλήνα αδειάσματος από τα άγκιστρα των σωληνών.



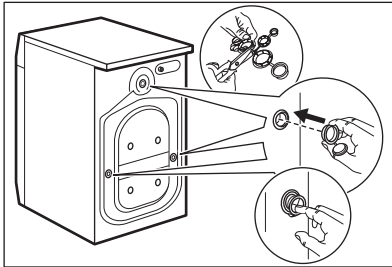
Είναι πιθανό να δείτε νερό να τρέχει από τον σωλήνα αποστράγγισης. Αυτό οφείλεται στην δοκιμή του πλυντηρίου ρούχων η οποία έγινε στο εργοστάσιο.

4. Αφαιρέστε τις τρεις βίδες μεταφοράς και τραβήξτε για να βγάλετε τους πλαστικούς αποστατές.



- i** Σας συνιστούμε να φυλάξετε τα υλικά συσκευασίας και τους πείρους μεταφοράς, σε περίπτωση που χρειαστεί να μετακινήσετε τη συσκευή.

5. Τοποθετήστε στις οπές τα πλαστικά καπάκια τα οποία θα βρείτε μέσα στη σακούλα με το εγχειρίδιο χρήστη.



## 5.2 Πληροφορίες εγκατάστασης

### Θέση και επιπέδωση

Προσαρμόστε σωστά τη συσκευή για την αποτροπή δονήσεων, θορύβου και μετακίνησης της συσκευής όταν αυτή λειτουργεί.

1. Τοποθετήστε τη συσκευή σε επίπεδο σκληρό δάπεδο. Η συσκευή πρέπει να είναι οριζοντιωμένη και σταθερή. Βεβαιωθείτε ότι η συσκευή δεν ακουμπά στον τοίχο και δεν έρχεται σε επαφή με άλλες συσκευές και ότι υπάρχει κυκλοφορία αέρα κάτω από τη συσκευή.
2. Χαλαρώστε ή σφίξτε τα πόδια για να ρυθμίσετε την οριζόντια θέση. Όλα τα

πόδια πρέπει να ακουμπούν καλά στο δάπεδο.



### ΠΡΟΕΙΔΟΠΟΙΗΣΗ!

Μην τοποθετείτε χαρτόνια, ξύλο ή αντίστοιχα υλικά κάτω από τα πόδια της συσκευής για να ρυθμίσετε το επίπεδο.

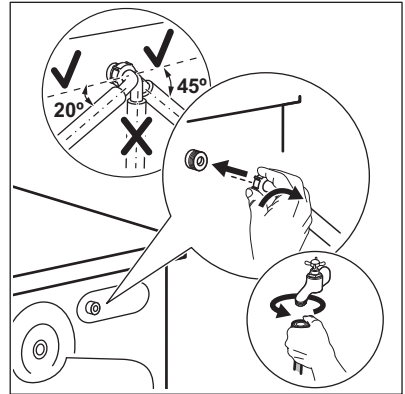
### Ο σωλήνας εισόδου



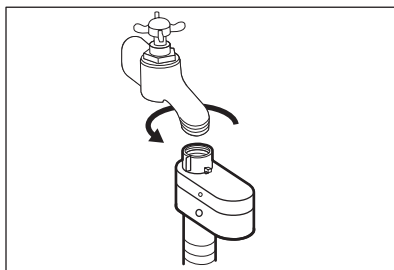
### ΠΡΟΣΟΧΗ!

Βεβαιωθείτε ότι δεν υπάρχει ζημιά στους σωλήνες και ότι δεν υπάρχουν διαρροές από τους συνδέσμους. Μη χρησιμοποιείτε επέκταση σωλήνας, αν ο σωλήνας παροχής είναι πολύ κοντός. Επικοινωνήστε με το κέντρο σέρβις για την αντικατάσταση του σωλήνα παροχής.

1. Συνδέστε τον σωλήνα παροχής νερού στο πίσω μέρος της συσκευής.



2. Τοποθετήστε τον προς τα αριστερά ή προς τα δεξιά, ανάλογα με τη θέση της βρύσης. Βεβαιωθείτε ότι ο σωλήνας παροχής δεν είναι σε κατακόρυφη θέση.
3. Εάν είναι απαραίτητο, χαλαρώστε το παξιμάδι δακτυλίου για να τοποθετήσετε τον σωλήνα στη σωστή θέση.
4. Συνδέστε τον σωλήνα παροχής νερού σε βρύση κρύου νερού με σπείρωμα 3/4".



### ΠΡΟΕΙΔΟΠΟΙΗΣΗ!

Το νερό παροχής δεν πρέπει να υπερβαίνει τους 25 °C.

### Αδειασμα νερού

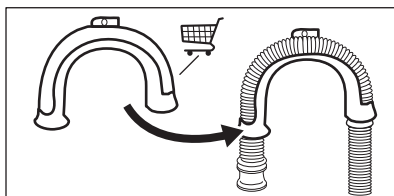
Ο σωλήνας αδειάσματος θα πρέπει να παραμένει σε ύψος όχι μικρότερο από 60 cm και όχι μεγαλύτερο από 100 cm.



Μπορείτε να επεκτείνετε τον εύκαμπτο σωλήνα αποστράγγισης σε μέγιστο μήκος 400 cm. Επικοινωνήστε με το εξουσιοδοτημένο κέντρο υποστήριξης για τον άλλο εύκαμπτο σωλήνα αποστράγγισης και την προέκταση.

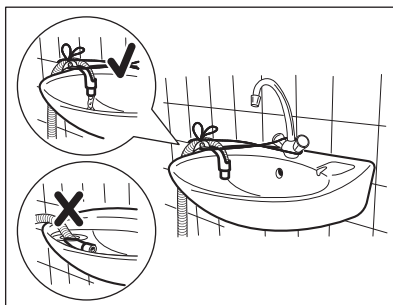
Μπορείτε να συνδέσετε τον σωλήνα αδειάσματος με διάφορους τρόπους:

1. Ο σωλήνας αποχέτευσης μπορεί να στραβώσει σε σχήμα U και να τοποθετηθεί γύρω από τον πλαστικό οδηγό.



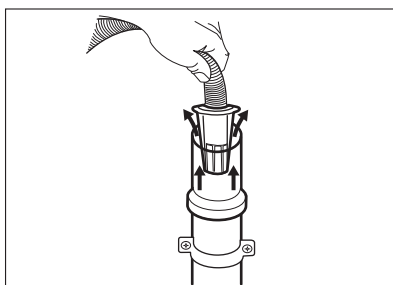
Αγοράστε εξαρτήματα από εξουσιοδοτημένο προμηθευτή.

Στο άκρο του νιπτήρα - Στερεώστε τον οδηγό στη βρύση παροχής νερού ή στον τοίχο.

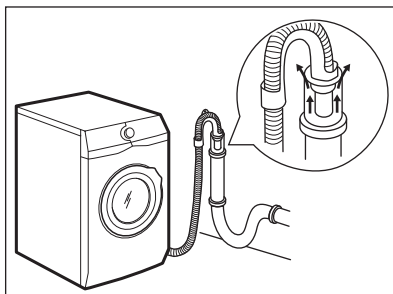


Βεβαιωθείτε ότι ο πλαστικός οδηγός δεν μετακινείται κατά το αδειασμα του νερού και ότι το άκρο του σωλήνα αποστράγγισης δεν είναι βυθισμένο στο νερό. Μπορεί να υπάρξει επιστροφή βρώμικου νερού στη συσκευή.

2. Αν η άκρη του εύκαμπτου σωλήνα αποστράγγισης έχει αυτήν την όψη (δείτε την εικόνα), μπορείτε να τη σπρώξετε απευθείας μέσα στον σωλήνα κάδου.

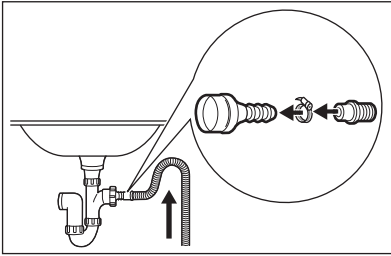


3. Σε έναν κατακόρυφο σωλήνα με οπή εξαερισμού - Τοποθετήστε τον σωλήνα αδειάσματος απευθείας σε έναν αγωγό αποχέτευσης. Ανατρέξτε στην εικόνα.

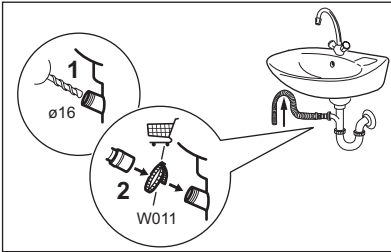


**i** Το άκρο του σωλήνα αδειάσματος πρέπει πάντοτε να αερίζεται, δηλ. η εσωτερική διάμετρος του αγωγού αποχέτευσης (ελάχ. 38 mm - ελάχ. 1,5") θα πρέπει να είναι μεγαλύτερη από την εξωτερική διάμετρο του σωλήνα αδειάσματος.

4. Χωρίς τον πλαστικό οδηγό σωλήνα, σε σιφόνι νεροχύτη- Τοποθετήστε τον σωλήνα αδειάσματος στο σιφόνι και σφίξτε τον με σφιγκτήρα. Ανατρέξτε στην εικόνα.

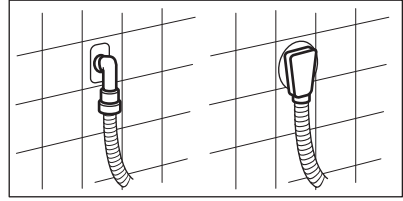


Βεβαιωθείτε ότι ο σωλήνας αδειάσματος σχηματίζει καμπύλη, για την αποτροπή της εισόδου σωματιδίων από τον νιπτήρα στη συσκευή.



Συνδέστε τον σωλήνα αδειάσματος στο σιφόνι και σφίξτε τον με σφιγκτήρα. Βεβαιωθείτε ότι ο σωλήνας αδειάσματος σχηματίζει καμπύλη, για την αποτροπή της εισόδου σωματιδίων από τον νιπτήρα στη συσκευή.

5. Τοποθετήστε τον σωλήνα απευθείας σε εντοιχισμένο αγωγό αποχέτευσης και στερεώστε τον με σφιγκτήρα.



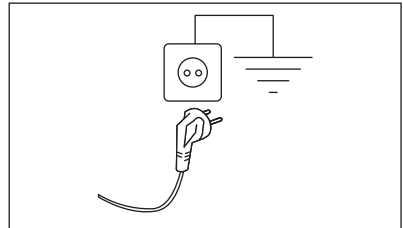
### 5.3 Ηλεκτρική σύνδεση

Στο τέλος της εγκατάστασης μπορείτε να συνδέσετε το φις τροφοδοσίας στην πρίζα.

Η πινακίδα τεχνικών χαρακτηριστικών και το κεφάλαιο «Τεχνικά Χαρακτηριστικά» υποδεικνύουν τις ονομαστικές τιμές ηλεκτρικού ρεύματος. Βεβαιωθείτε ότι οι παράμετροι στην πινακίδα τεχνικών χαρακτηριστικών είναι συμβατές με την παροχή ρεύματος.

Ελέγξτε εάν η ηλεκτρολογική εγκατάσταση στο σπίτι σας μπορεί να αντέξει το μέγιστο απαιτούμενο φορτίο, λαμβάνοντας υπόψη και την ταυτόχρονη χρήση άλλων συσκευών.

**Συνδέστε τη συσκευή σε πρίζα με γείωση.**



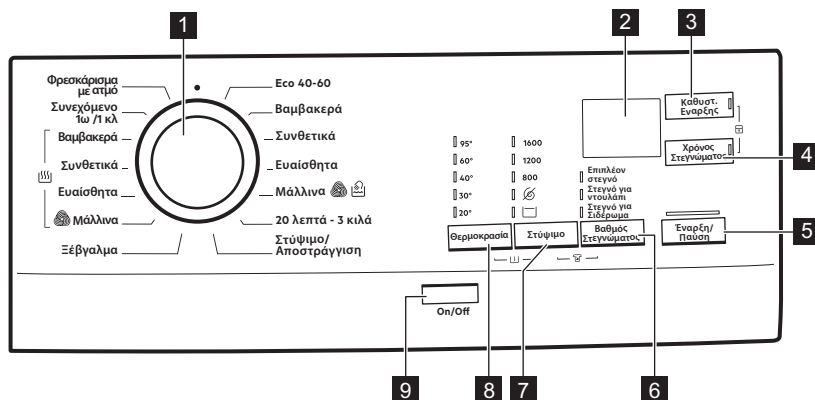
Μετά την εγκατάσταση της συσκευής πρέπει να υπάρχει εύκολη πρόσβαση στο καλώδιο τροφοδοσίας.

Για ηλεκτρολογικές εργασίες που απαιτούνται για την εγκατάσταση αυτής της συσκευής, επικοινωνήστε με το Εξουσιοδοτημένο Κέντρο Σέρβις.

Ο κατασκευαστής δεν αναλαμβάνει καμία ευθύνη για βλάβες ή τραυματισμούς που οφείλονται σε παράβλεψη των προαναφερθέντων κανονισμών ασφαλείας.

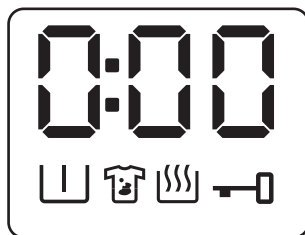
## 6. ΠΙΝΑΚΑΣ ΧΕΙΡΙΣΤΗΡΙΩΝ






### 6.1 Περιγραφή πίνακα χειριστήριων



- 1** Διακόπτης επιλογής προγράμματος
- 2** Οθόνη
- 3** Κουμπί αφής Χρονοκαθυστερήσης έναρξης (Καθυστ. Εναρξης)
- 4** Κουμπί αφής χρόνου στεγνώματος (Χρόνος Στεγνώματος)
- 5** Κουμπί αφής Έναρξης/Παύσης (Έναρξη/Παύση)
- 6** Κουμπί αφής βαθμού στεγνώματος (Βαθμός Στεγνώματος) :
  - Επιλογή Επιπλέον στεγνό
  - Επιλογή Στεγνό για ντουλάπι
  - Επιλογή Στεγνό για Σιδέρωμα
- 7** Κουμπί αφής Μείωσης ταχύτητας στυψίματος (Στύψιμο)
  - Χωρίς στύψιμο
  - Ξέβγαλμα χωρίς άδειασμα νερού
- 8** Κουμπί αφής Θερμοκρασίας (Θερμοκρασία)
- 9** Κουμπί Ενεργ./Απενεργ. (Ενεργοποίηση/Απενεργοποίηση)
  - Επιλογή Στεγνό για Σιδέρωμα

### 6.2 Οθόνη



	<p>Η ψηφιακή ένδειξη μπορεί να εμφανίζει τα εξής:</p> <ul style="list-style-type: none"> <li>• Διάρκεια του προγράμματος (π.χ. 2:40, φάση πλύσης ή/και στεγνώματος).</li> <li>• Χρόνος καθυστέρησης (π.χ. 30' ή 2h).</li> <li>• Τέλος κύκλου (D).</li> <li>• Κωδικός προειδοποίησης (π.χ. E20).</li> </ul>
	Ένδειξη πρόπλυσης.
	Ένδειξη λεκέδων.
	Ένδειξη φάσης στεγνώματος. Αναβοσβήνει κατά τη διάρκεια της φάσης στεγνώματος.
	Ένδειξη κλειδώματος πόρτας.

## 7. ΔΙΑΚΟΠΤΗΣ ΕΠΙΛΟΓΗΣ ΠΡΟΓΡΑΜΜΑΤΟΣ ΚΑΙ ΚΟΥΜΠΙΑ

### 7.1 Ενεργοποίηση/ Απενεργοποίηση

Εάν πατήσετε αυτό το κουμπί για μερικά δευτερόλεπτα, γίνεται ενεργοποίηση ή απενεργοποίηση της συσκευής. Ακούγονται δύο διαφορετικοί ήχοι κατά την ενεργοποίηση ή απενεργοποίηση της συσκευής.

Καθώς η λειτουργία αναμονής απενεργοποιεί τη συσκευή αυτόματα για να μειωθεί η κατανάλωση ενέργειας σε ορισμένες περιπτώσεις, ίσως χρειαστεί να ενεργοποιήσετε τη συσκευή ξανά.

Για περισσότερες λεπτομέρειες, ανατρέξτε στην παράγραφο «Αναμονή» του κεφαλαίου «Καθημερινή χρήση».

### 7.2 Εισαγωγή



Αυτές οι επιλογές/λειτουργίες δεν είναι επιλέξιμες σε όλα τα προγράμματα πλύσης. Ελέγξτε τη συμβατότητα μεταξύ επιλογών/λειτουργιών και προγραμμάτων πλύσης στο κεφάλαιο "Πίνακας προγραμμάτων". Μια επιλογή/λειτουργία μπορεί να αποκλείσει κάποια άλλη και σε αυτή την περίπτωση η συσκευή δεν σας επιτρέπει να ορίσετε μαζί μη συμβατές επιλογές/λειτουργίες. Βεβαιωθείτε ότι η θόνη αφής και τα κουμπιά είναι πάντα καθαρά και στεγνά.

### 7.3 Θερμοκρασία

Όταν επιλέγετε ένα πρόγραμμα πλύσης, η συσκευή προτείνει αυτόματα μια προεπιλεγμένη θερμοκρασία.


Με αυτήν την επιλογή μπορείτε να αλλάξετε την προκαθορισμένη θερμοκρασία και να επιλέξετε την επιθυμητή, και ανάβει η σχετική ένδειξη.

Εάν ρυθμίσετε το πρόγραμμα Βαμβακερά στους 20 °C η συσκευή δεν θερμαίνει το νερό.


## 7.4 Στύψιμο


Όταν επιλέγετε το πρόγραμμα, η συσκευή επιλέγει αυτόματα την προκαθορισμένη ταχύτητα στυψίματος.

Πατήστε αυτό το κουμπί επανειλημμένα για να αλλάξετε την ταχύτητα στυψίματος ή για να επιλέξετε:


**Ενεργοποίηση της επιλογής Ξέβγαλμα**  
χωρίς αδειασμα νερού 

- Ρυθμίστε αυτή την επιλογή για να αποτρέψετε το τσαλάκωμα των ρούχων.
- Ανάβει η σχετική ένδειξη.
- Υπάρχει νερό στον κάδο όταν το πρόγραμμα ολοκληρώνεται.
- Η πόρτα παραμένει κλειδωμένη και ο κάδος περιστρέφεται τακτικά για να μειωθεί το τσαλάκωμα των ρούχων.
- Πρέπει να αδειάσετε το νερό για να ξεκλειδώσει η πόρτα.
- Αν αγγίξετε το κουμπί Έναρξη/Παύση, η συσκευή εκτελεί τη φάση στυψίματος και αδειάζει το νερό.

 Η συσκευή αδειάζει το νερό αυτόματα μετά από περίπου 18 ώρες.

**Ενεργοποίηση της επιλογής Χωρίς**  
στύψιμο 


- Ρυθμίστε αυτήν την επιλογή για να απενεργοποιήσετε όλες τις φάσεις στυψίματος. Μόνο η φάση στυψίματος είναι διαθέσιμη.
- Ανάβει η σχετική ένδειξη.
- Ορίστε αυτή την επιλογή για πολύ ευαίσθητα υφάσματα.
- Η φάση ξεβγαλμάτων χρησιμοποιεί περισσότερο νερό για ορισμένα προγράμματα πλύσης.


 Η ταχύτητα στυψίματος μπορεί να μειωθεί.

## 7.5 Πρόπλυση

Η λειτουργία αυτή χρησιμοποιείται για να προσθέσετε μια φάση πρόπλυσης πριν από τη φάση πλύσης.

Αυτή η επιλογή συνιστάται για πολύ λερωμένα ρούχα, ειδικά εάν περιέχουν άμμο, σκόνη, λάσπη και άλλα στερεά σωματίδια.

Για να **ενεργοποιήσετε/ απενεργοποιήσετε** αυτήν την επιλογή, αγγίξτε ταυτόχρονα τα κουμπί Θερμοκρασία και Στύψιμο μέχρι η ένδειξη  να ανάψει/σβήσει στην οθόνη.


 Οι επιλογές μπορούν να παρατείνουν τη διάρκεια του προγράμματος.

## 7.6 Βαθμός Στεγνώματος

Με αυτό το κουμπί μπορείτε να επιλέξετε ένα από τα 3 επίπεδα αυτόματου στεγνώματος που προτείνει η συσκευή, στα προγράμματα όπου είναι δυνατή η επιλογή.


Ανάβει η σχετική ένδειξη βάθους στεγνώματος:


- Στεγνό για Σιδέρωμα: ρούχα που προορίζονται για σιδέρωμα.
- Στεγνό για τβουλάπι: ρούχα που προορίζονται για αποθήκευση.
- Επιπλέον στεγνό: ρούχα πλήρως στεγνά.


 Δεν μπορείτε να επιλέξετε όλους τους βαθμούς αυτόματου στεγνώματος για κάθε τύπο υφάσματος.

## 7.7 Λεκέδες

Ορίστε αυτή την επιλογή για να προσθέσετε μια φάση κατά των λεκέδων σε ένα πρόγραμμα, προκειμένου να γίνει επεξεργασία των πολύ λερωμένων ή λεκιασμένων ρούχων με προϊόν αφαίρεσης λεκέδων.

Ρίξτε το προϊόν αφαίρεσης λεκέδων στη θήκη . Το προϊόν αφαίρεσης λεκέδων προστίθεται στην κατάλληλη φάση του προγράμματος πλύσης.

Για να **ενεργοποιήσετε/ απενεργοποιήσετε** αυτήν την επιλογή, αγγίξτε ταυτόχρονα τα κουμπί Στύψιμο και Βαθμός Στεγνώματος μέχρι η ένδειξη  να ανάψει/σβήσει στην οθόνη.

 Αυτή η επιλογή μπορεί να παρατείνει τη διάρκεια του προγράμματος.



Η επιλογή αυτή δεν είναι διαθέσιμη σε θερμοκρασίες κάτω των 40 °C.

## 7.8 Καθυστ. Εναρξης

Με αυτή την επιλογή, μπορείτε να καθυστερήσετε την έναρξη ενός προγράμματος σε μια ώρα που σας εξυπηρετεί περισσότερο.

Πατήστε το κουμπί επανειλημμένα για να ρυθμίσετε την απαιτούμενη καθυστέρηση. Ο χρόνος αυξάνεται σε βήματα των 30 λεπτών έως τα 90 λεπτά και σε βήματα των 2 ωρών έως 20 ώρες.

Αφού ξεκινήσετε τον κύκλο μέσω του κουμπιού Έναρξη/Παύση, στην οθόνη εμφανίζεται ο επιλεγμένος χρόνος καθυστέρησης και η συσκευή ξεκινά την αντίστροφη μέτρηση.

## 7.9 Χρόνος Στεγνώματος

Στο πρόγραμμα όπου επιλέγεται, αγγίξτε αυτό το κουμπί για να ρυθμίσετε τον χρόνο ανάλογα με τα υφάσματα που έχετε για στέγνωμα (Ανατρέξτε στον πίνακα «Στέγνωμα καθορισμένου χρόνου»). Η οθόνη εμφανίζει τη ρυθμισμένη τιμή.

Κάθε φορά που πατάτε αυτό το κουμπί, η διάρκεια του χρόνου αυξάνεται κατά 5 λεπτά.



Δεν μπορείτε να επιλέξετε όλες τις τιμές χρόνου για διαφορετικούς τύπους υφασμάτων.

## 7.10 Κλείδωμα ασφαλείας για παιδιά

Με αυτή την επιλογή, μπορείτε να αποτρέψετε τα παιδιά να παίζουν με τον πίνακα χειριστήριων.

- Για να **ενεργοποιήσετε/ απενεργοποιήσετε** αυτήν την επιλογή, αγγίξτε ταυτόχρονα τα κουμπιά Καθυστ. Εναρξης και Χρόνος Στεγνώματος, μέχρι η ένδειξη **LOC** να **ανάψει** στην οθόνη.
- Για να **ενεργοποιήσετε/ απενεργοποιήσετε** αυτήν την επιλογή, αγγίξτε ταυτόχρονα τα κουμπιά Καθυστ. Εναρξης και Χρόνος Στεγνώματος, μέχρι η ένδειξη **UnL** να **ανάψει** στην οθόνη.

Μπορείτε να ενεργοποιήσετε την επιλογή:

- Αφού αγγίξετε το κουμπί Έναρξη/ Παύση : όλα τα κουμπιά και ο διακόπτης επιλογής προγράμματος απενεργοποιούνται (εκτός από το κουμπί Ενεργοποίηση/ Απενεργοποίηση).
- Πριν πιάσετε το κουμπί Έναρξη/ Παύση : η συσκευή δεν μπορεί να ενεργοποιηθεί.

Η συσκευή διατηρεί αυτή την επιλογή μέχρι να την απενεργοποιήσετε.


## 7.11 Έναρξη/Παύση


Πιάστε το κουμπί Έναρξη/Παύση για να ξεκινήσετε, να παύσετε ή να διακόψετε ένα πρόγραμμα που εκτελείται.


## 8. ΠΡΟΓΡΑΜΜΑΤΑ

### 8.1 Πίνακας προγραμμάτων

Πρόγραμμα Προεπιλεγμένη θερμοκρασία Εύρος θερμοκρασίας	Μέγιστο φορτίο Ταχύτητα στύψιματος αναφοράς	Περιγραφή προγράμματος (Τύπος φορτίου και βαθμός λερώματος)
Eco 40-60 (Λειτουργία μόνο πλύσης) 40°C <sup>1)</sup>	8 kg 1600 rpm	<b>Λευκά βαμβακερά και ανθεκτικά χρωματιστά βαμβακερά.</b> Κανονικά λερωμένα ρούχα.
Eco 40-60 + βαθμός στεγνώματος Στεγνά για ντουλάπι (λειτουργία Πλύση & Στέγνωμα) 40°C <sup>2)</sup>	4 kg 1600 rpm	
Βαμβακερά 40°C 95°C - 20°C	8 kg 1600 rpm	<b>Λευκά βαμβακερά και χρωματιστά βαμβακερά.</b> Κανονικά, πολύ και λίγο λερωμένα ρούχα.
Συνθετικά 40°C 60°C - 20°C	3 kg 1200 rpm	<b>Συνθετικά υφάσματα ή ανάμεικτα υφάσματα.</b> Κανονικά λερωμένα ρούχα.
Ευαίσθητα 30°C 40°C - 20°C	2 kg 1200 rpm	<b>Ευαίσθητα υφάσματα, όπως ακρυλικά, βισκόζη και ανάμικτα υφάσματα που απαιτούν απαλότερη πλύση.</b> Κανονικά και λίγο λερωμένα ρούχα.

Πρόγραμμα Προεπιλεγμένη θερμοκρασία Εύρος θερμοκρασίας	Μέγιστο φορτίο Ταχύτητα στυψίματος αναφοράς	Περιγραφή προγράμματος (Τύπος φορτίου και βαθμός λερώματος)
 Μάλλινα 40°C 40°C - 20°C	1.5 kg 1200 rpm	<p><b>Μάλλινα που πλένονται στο πλυντήριο, μάλλινα που πλένονται στο χέρι και άλλα υφάσματα</b> με το σύμβολο «πλύσιμο στο χέρι»<sup>3)</sup>.</p> <p>Ο κύκλος πλυσίματος για μάλλινα αυτής της συσκευής έχει εγκριθεί από την The Woolmark Company για το πλύσιμο μάλλινων προϊόντων με σήμανση «πλύσιμο στο χέρι», υπό την προϋπόθεση ότι τα ρούχα πλένονται σύμφωνα με τις οδηγίες που παρέχονται από τον κατασκευαστή του παρόντος πλυντηρίου ρούχων. Ακολουθείτε την ετικέτα φροντίδας των ρούχων για το στέγνωμα και για τις άλλες οδηγίες πλύσης.</p> <p>M1380</p> <p>Το σύμβολο Woolmark είναι σήμα πιστοποίησης σε πολλές χώρες.</p>
20 λεπτά - 3 κιλά 30°C 40°C - 30°C	3 kg 1200 rpm	<p><b>Βαμβακερά και συνθετικά υφάσματα</b> .</p> <p>Ρούχα ελαφρώς λερωμένα ή που έχουν φορεθεί μόνο μία φορά.</p>
Στύψιμο/Αποστράγγιση 4)	8 kg 1600 rpm	<p><b>Όλα τα υφάσματα, εκτός από μάλλινα και ευαίσθητα υφάσματα</b>. Για στύψιμο των ρούχων και για άδειασμα του νερού του κάδου.</p>
Ξέβγαλμα Κρύο	8 kg 1600 rpm	<p>Για ξέβγαλμα και στύψιμο των ρούχων. <b>Όλα τα υφάσματα, εκτός από μάλλινα και πολύ ευαίσθητα υφάσματα</b>. Μειώστε την ταχύτητα στυψίματος σύμφωνα με τον τύπο των ρούχων.</p>

Πρόγραμμα Προεπιλεγμένη θερμο- κρασία Εύρος θερμοκρασίας	Μέγιστο φορτίο Ταχύτητα στύψι- ματος αναφοράς	Περιγραφή προγράμματος (Τύπος φορτίου και βαθμός λερώματος)
 Μάλλινα	1 kg	<p>Πρόγραμμα στεγνώματος για <b>μάλλινα ρούχα</b>. Απαλό στέγνωμα μάλλινων ρούχων που πλένονται στο χέρι. Αφαιρείτε αμέσως τα ρούχα όταν ολοκληρώνεται το πρόγραμμα.</p> <p>Ο κύκλος στεγνώματος για μάλλινα αυτής της συσκευής έχει εγκριθεί από την The Woolmark Company για το στέγνωμα μάλλινων προϊόντων με σήμανση «πλύσιμο στο χέρι», υπό την προϋπόθεση ότι τα ρούχα στεγνώνονται σύμφωνα με τις οδηγίες που παρέχονται από τον κατασκευαστή της παρούσας συσκευής. Ακολουθείτε την ετικέτα φροντίδας των ρούχων για τις άλλες οδηγίες πλύσης. M1381</p> <p>Το σύμβολο Woolmark είναι σήμα πιστοποίησης σε πολλές χώρες.</p>
Ευαίσθητα	2 kg	Πρόγραμμα στεγνώματος για <b>ευαίσθητα υφάσματα</b> .
Συνθετικά	3 kg	Πρόγραμμα στεγνώματος για <b>συνθετικά και ανάμικτα υφάσματα</b> .
Βαμβακερά	4 kg	Πρόγραμμα στεγνώματος για <b>βαμβακερά υφάσματα</b> .
Συνεχόμενο 1ω /1 κλ 30°C 40°C - 30°C	1 kg 1200 rpm	Πλήρες πρόγραμμα που αποτελείται από μια φάση πλύσης και από μια φάση στεγνώματος για μικρό φορτίο με <b>ανάμικτα πουκάμια</b> .

Πρόγραμμα Προεπιλεγμένη θερμοκρασία Εύρος θερμοκρασίας	Μέγιστο φορτίο Ταχύτητα στυψίματος αναφοράς	Περιγραφή προγράμματος (Τύπος φορτίου και βαθμός λερώματος)
 Φρεσκάρισμα με ατμό	1 kg	<b>Βαμβακερά, συνθετικά και ανάμεικτα υφάσματα.</b> Ειδικός κύκλος ατμού που μπορεί να χρησιμοποιηθεί για να προετοιμάσετε τα στεγνά ρούχα σας για σιδέρωμα ή για φρεσκάρισμα ρούχων που έχουν φορεθεί μία φορά. Αυτό το πρόγραμμα μειώνει το σαλάκωμα, τις οσμές και χαλαρώνει τις ίνες. Μη χρησιμοποιείτε απορρυπαντικό.

1) **Σύμφωνα με τον Κανονισμό με αριθμό 2019/2023 της Επιτροπής της ΕΕ.** Αυτό το πρόγραμμα στην προεπιλεγμένη θερμοκρασία και ταχύτητα στυψίματος, σε λειτουργία πλύσης μόνο, με ονομαστική χωρητικότητα 8 kg είναι ικανό να καθαρίσει κανονικά λερωμένα βαμβακερά ρούχα που αναφέρεται στην ετικέτα τους ότι πλένονται στους 40 °C ή στους 60 °C, μαζί στον ίδιο κύκλο.



Για τη θερμοκρασία που έφτασαν τα ρούχα, τη διάρκεια προγράμματος και άλλα δεδομένα, ανατρέξτε στο κεφάλαιο «Τιμές κατανάλωσης».







Τα πλέον αποτελεσματικά προγράμματα όσον αφορά την κατανάλωση ενέργειας είναι εκείνα που έχουν χαμηλότερες θερμοκρασίες και μεγαλύτερη διάρκεια.






2) **Σύμφωνα με τον Κανονισμό με αριθμό 2019/2023 της Επιτροπής της ΕΕ.** Αυτό το πρόγραμμα στην προεπιλεγμένη θερμοκρασία και ταχύτητα στυψίματος, σε λειτουργία πλύσης και στεγνώματος, με ονομαστική χωρητικότητα 4 kg και με βαθμό στεγνώματος Στεγνά για ντουλάπι, εκτελεί τον κύκλο πλύσης και στεγνώματος και είναι ικανό να καθαρίσει κανονικά λερωμένα βαμβακερά ρούχα που αναφέρεται στην ετικέτα τους ότι πλένονται στους 40 °C ή στους 60 °C, μαζί στον ίδιο κύκλο και μετά τη φάση στεγνώματος, τα ρούχα μπορούν να αποθηκευτούν άμεσα σε ντουλάπι.

3) Κατά τη διάρκεια αυτού του κύκλου ο κάδος περιστρέφεται αργά εξασφαλίζοντας μια απαλή πλύση. Μπορεί να φαίνεται ότι ο κάδος δεν περιστρέφεται ή δεν περιστρέφεται σωστά, αλλά αυτό είναι φυσιολογικό για αυτό το πρόγραμμα.

4) Ρυθμίστε την ταχύτητα στυψίματος. Βεβαιωθείτε ότι είναι κατάλληλη για τον τύπο του υφάσματος που πλένετε. Εάν ρυθμίσετε την επιλογή «Χωρίς στύψιμο», μόνο η φάση αδειάσματος είναι διαθέσιμη.

## Συμβατότητα επιλογών προγράμματος

	Στύψιμο	 Χωρίς στύψιμο	 Ξέβγαλμα χωρίς άδειασμα νερού	 1)	Βαθμός Στεγνώματος	 2)	Καθυστ. Εναρξης	Χρόνος Στεγνώματος
Eco 40-60	■	■	■	■	■ <sup>3)</sup>	■	■	■
Βαμβακερά	■	■	■	■	■	■	■	■
Συνθετικά	■	■	■	■	▲	■	■	■
Ευαίσθητα	■	■	■		▲		■	■
 Μάλλινα	■	■	■		▲		■	■
20 λεπτά - 3 κιλά	■	■					■	
Στύψιμο/Αποστράγιση <sup>4)</sup>	■	■					■	
Ξέβγαλμα	■	■	■				■	
 Μάλλινα					▲		■	
Ευαίσθητα					▲		■	
Συνθετικά					▲		■	

	Στύψιμο  Χωρίς στύψιμο  Ξέβγαλμα χωρίς άδειασμα νερού  1)	Βαθμός Στεγνώματος  2)	Καθυστ. Εναρξης	Χρόνος Στεγνώματος
Βαμβακερά		■	■	
Συνεχόμενο 1ω /1 κλ			■	
 Φρεσκάρισμα με ατμό			■	

1) Οι επιλογές Πρόπλυση  και Λεκέδες  δεν μπορούν να οριστούν ταυτόχρονα.

2) Η επιλογή Λεκέδων δεν είναι διαθέσιμη σε θερμοκρασίες κάτω των 40 °C.

3) Στεγνό για Σιδέρωμα Η επιλογή δεν είναι διαθέσιμη.

4) Ρυθμίστε την ταχύτητα στύψιματος. Βεβαιωθείτε ότι είναι κατάλληλη για τον τύπο του υφάσματος που πλένετε. Εάν ρυθμίσετε την επιλογή «Χωρίς στύψιμο», μόνο η φάση αδειάσματος είναι διαθέσιμη.

■ = Επιλέξιμο.

▲ = Μόνο η επιλογή Στεγνό για ντουλάπι είναι διαθέσιμη.

Κατάλληλα απορρυπαντικά για το κάθε πρόγραμμα

Πρόγραμμα	Απορρυπαντικό σε σκόνη γενικής χρήσης <sup>1)</sup>	Υγρό απορρυπαντικό γενικής χρήσης	Υγρό για χρωματιστά	Ευαίσθητα μάλλινα	Ειδικό
Eco 40-60	▲	▲	▲	--	--
Βαμβακερά	▲	▲	▲	--	--
Συνθετικά	▲	▲	▲	--	--
Ευαίσθητα	--	--	--	▲	▲
Μάλλινα	--	--	--	▲	▲

Πρόγραμμα	Απορρυπαντικό σε σκόνη γενικής χρήσης <sup>1)</sup>	Υγρό απορρυπαντικό γενικής χρήσης	Υγρό για χρωματιστά	Ευαίσθητα μάλλινα	Ειδικό
20 λεπτά - 3 κιλά	--	▲	▲	--	--
Συνεχόμενο 1ω /1 κλ	--	▲	▲	--	--

<sup>1)</sup> Σε θερμοκρασία υψηλότερη από 60 °C συνιστάται η χρήση απορρυπαντικού σε σκόνη.

▲ = Συνιστώμενα.

-- = Μη συνιστώμενα.

## 8.2 Αυτόματο στέγνωμα

Βαθμός στεγνώματος	Τύπος υφάσματος	Φορτίο
<b>Επιπλέον στέγνωμα</b> Για πετσέτες	<b>Βαμβακερά και κλινσοκεπάσματα</b> (μπουρνούζια, πετσέτες μπάνιου κ.λπ.)	έως 4 kg
<b>Στεγνά για ντουλάπι</b> Για ρούχα προς αποθήκευση	<b>Βαμβακερά και κλινσοκεπάσματα</b> (μπουρνούζια, πετσέτες μπάνιου κ.λπ.)	έως 4 kg
	<b>Συνθετικά και ανάμικτα υφάσματα</b> (πουλόβερ, μπλούζες, εσώρουχα, λευκά είδη και κλινοσκεπάσματα)	έως 3 kg
	<b>Ευαίσθητα</b> (ακρυλικά, βισκόζη και ανάμικτα ευαίσθητα υφάσματα)	έως 2 kg
	<b>Μεταξωτά</b> (μεταξωτά ρούχα και πολύ ευαίσθητα υφάσματα)	έως 0.5 kg
	<b>Μάλλινα είδη</b> (μάλλινα πουλόβερ)	έως 1 kg
<b>Στεγνά για σιδέρωμα</b> Κατάλληλο για σιδέρωμα	<b>Βαμβακερά και κλινσοκεπάσματα</b> (σεντόνια, τραπεζομάνηλα, πουκάμισα, κ.λπ.)	έως 4 kg

### 8.3 Χρόνος στεγνώματος



Βαθμός στεγνώματος	Τύπος υφάσματος	Φορτίο (kg)	Ταχύτητα στύψιματος (gpm)	Προτεινόμενη διάρκεια (λεπ.)	
Επιπλέον στέγνωμα Για πετσέτες	<b>Βαμβακερά και κλινοσκεπάσματα</b> (μπουρνούζια, πετσέτες μπάνιου κ.λπ.)	4	1600	165 - 180	
		2	1600	90 - 100	
		1	1600	60 - 70	
Στεγνά για ντουλάπι Για ρούχα προς αποθήκευση	<b>Βαμβακερά και κλινοσκεπάσματα</b> (μπουρνούζια, πετσέτες μπάνιου κ.λπ.)	4	1600	155 - 170	
		2	1600	80 - 90	
		1	1600	50 - 60	
	<b>Συνθετικά και ανάμικτα υφάσματα</b> (πουλόβερ, μπλούζες, εσώρουχα, λευκά είδη και κλινοσκεπάσματα)	3	1200	90 - 105	
		1	1200	40 - 50	
		<b>Ευαίσθητα</b> (ακρυλικά, βισκόζη και ανάμικτα ευαίσθητα υφάσματα)	2	1200	120 - 140
1	1200		65 - 85		
1	1200		80 - 100		
	<b>Μάλλινα</b> (μάλλινα πουλόβερ)	1	1200	80 - 100	
		<b>Μεταξωτά</b> (μεταξωτά ρούχα και πολύ ευαίσθητα υφάσματα)	0.5	1000	75 - 85
			<b>Στεγνά για σιδέρωμα</b> Κατάλληλο για σιδέρωμα	<b>Βαμβακερά και κλινοσκεπάσματα</b> (σεντόνια, τραπεζομάντηλα, πουκάμισα, κ.λπ.)	4
2	1600	65 - 75			
1	1600	40 - 50			

## 9. ΠΡΙΝ ΤΗΝ ΠΡΩΤΗ ΧΡΗΣΗ



Κατά την εγκατάσταση ή πριν από την πρώτη χρήση, μπορεί να δείτε λίγο νερό στη συσκευή. Αυτό είναι νερό που έχει παραμείνει στη συσκευή έπειτα από έναν πλήρη έλεγχο λειτουργίας που έγινε στο εργοστάσιο για να διασφαλιστεί ότι η συσκευή παραδίδεται στους πελάτες σε τέλεια λειτουργική κατάσταση και, συνεπώς, δεν συντρέπει λόγος ανησυχίας.

1. Βεβαιωθείτε ότι όλοι οι πείροι μεταφοράς έχουν αφαιρεθεί από τη συσκευή.

2. Βεβαιωθείτε ότι η ηλεκτρική τροφοδοσία είναι διαθέσιμη και η βρύση παροχής νερού είναι ανοιχτή.
3. Ρίξτε 2 λίτρα νερού στη θήκη απορρυπαντικού με τη σήμανση . Έτσι ενεργοποιείται το σύστημα αδειάσματος.
4. Προσθέστε μια μικρή ποσότητα απορρυπαντικού στη θήκη με τη σήμανση .
5. Ρυθμίστε και ξεκινήστε ένα πρόγραμμα για βαμβακερά στη μέγιστη θερμοκρασία, χωρίς να τοποθετήσετε ρούχα στον κάδο. Αυτό αφαιρεί κάθε ακαθαρσία από τον κάδο.

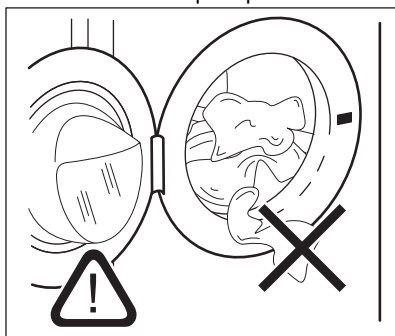
## 10. ΚΑΘΗΜΕΡΙΝΉ ΧΡΗΣΗ

### 10.1 Φόρτωση των ρούχων

1. Ανοίξτε την πόρτα της συσκευής.
2. Τοποθετήστε ένα-ένα τα ρούχα στον κάδο.
3. Τινάζετε τα ρούχα πριν τα τοποθετήσετε στη συσκευή.

Φροντίστε να μην προσθέσετε πάρα πολλά ρούχα μέσα στον κάδο.

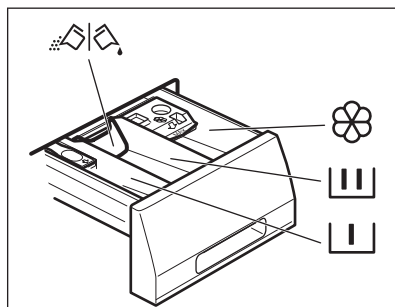
4. Κλείστε καλά την πόρτα.








### ΠΡΟΣΟΧΗ!

Βεβαιωθείτε ότι δεν έχουν παγιδευτεί ρούχα ανάμεσα στο λάστιχο στεγανοποίησης και την πόρτα. Υπάρχει κίνδυνος διαρροής νερού ή πρόκλησης ζημιάς στα ρούχα.

### 10.2 Προσθήκη του απορρυπαντικού και των προσθετικών πλύσης

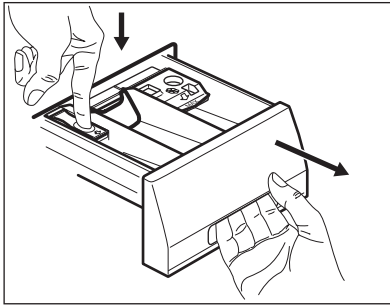


-  Θήκη για τη φάση πρόπλυσης, το πρόγραμμα μουλιάσματος ή το αφαιρετικό λεκέδων.
-  Θήκη για τη φάση πλύσης.
-  Θήκη για υγρά προσθετικά πλύσης (μαλακτικό, προιόντα κολλαρίσματος).
- MAX** Μέγιστο επίπεδο ποσότητας υγρών προσθετικών.
-  Πτυσσόμενο κάλυμμα για απορρυπαντικό σε σκόνη ή σε υγρή μορφή.

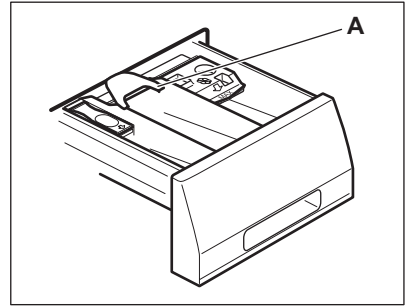
 Τηρείτε πάντα τις οδηγίες που βρίσκονται στη συσκευασία των απορρυπαντικών.

### 10.3 Έλεγχος της θέσης του κλαπέτου

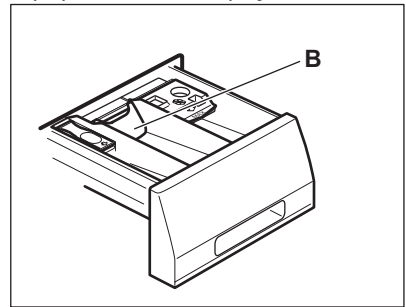
1. Τραβήξτε προς τα έξω τη θήκη απορρυπαντικού μέχρι να σταματήσει.
2. Πιέστε τον μοχλό προς τα κάτω για να αφαιρέσετε τη θήκη.




3. Για να χρησιμοποιήσετε απορρυπαντικό σε σκόνη, στρέψτε το κλαπέτο προς τα πάνω.



4. Για να χρησιμοποιήσετε απορρυπαντικό σε υγρή μορφή, στρέψτε το κλαπέτο προς τα κάτω.



 **Με το κλαπέτο στη θέση ΚΑΤΩ:**

- Μη χρησιμοποιείτε απορρυπαντικά με ζελατινώδη ή παχύρρευστη υφή.
  - Μην τοποθετείτε περισσότερο υγρό απορρυπαντικό από το όριο που υποδεικνύεται στο κλαπέτο.
  - Μην επιλέγετε τη φάση πρόπλυσης.
  - Μην επιλέγετε τη λειτουργία καθυστέρησης έναρξης.
5. Προσθέστε τη σωστή ποσότητα απορρυπαντικού και μαλακτικού.
  6. Κλείστε προσεκτικά τη θήκη απορρυπαντικού.
- Βεβαιωθείτε ότι το κλαπέτο δεν δημιουργεί εμπόδιο κατά το κλείσιμο της θήκης.

## 10.4 Ενεργοποίηση της συσκευής

1. Συνδέστε το φως τροφοδοσίας στην πρίζα.
2. Ανοίξτε τη βρύση.
3. Πιέστε το κουμπί Ενεργοποίηση/Απενεργοποίηση για να ενεργοποιήσετε τη συσκευή.


Ακούγεται ένας σύντομος ήχος.

## 10.5 Επιλογή προγράμματος

1. Στρέψτε τον διακόπτη προγράμματος και επιλέξτε το πρόγραμμα:
  - Ανάβει η σχετική ένδειξη προγράμματος.
  - Αναβοσβήνει η ένδειξη Έναρξη/Παύση.
  - Η οθόνη εμφανίζει: την προεπιλεγμένη θερμοκρασία, την ταχύτητα στυψίματος και τη διάρκεια του προγράμματος.
2. Εάν χρειαστεί, αλλάξτε τη θερμοκρασία, την ταχύτητα στυψίματος ή προσθέστε διαθέσιμες επιλογές. Όταν ενεργοποιείτε μια επιλογή, ανάβει η ένδειξη της αντίστοιχης επιλογής.

**i** Σε περίπτωση που μια επιλογή **δεν είναι δυνατή**, δεν ανάβει καμία ένδειξη και ακούγεται ένα ηχητικό σήμα.

## 10.6 Έναρξη προγράμματος με χρονοκαθυστέρηση έναρξης

Πιέστε το κουμπί Έναρξη/Παύση για να ξεκινήσει το πρόγραμμα. Η σχετική ένδειξη σταματάει να αναβοσβήνει και παραμένει αναμμένη. Το πρόγραμμα ξεκινά και η πόρτα κλειδώνει. Στην οθόνη εμφανίζεται η ένδειξη .

**i** Η αντλία αδειάσματος μπορεί να λειτουργεί για λίγο όταν η συσκευή γεμίζει με νερό.

## 10.7 Ανίχνευση φορτίου ProSense System

Αφού αγγίξετε το κουμπί Έναρξη/Παύση :

1. Το ProSense System ξεκινά την εκτίμηση του βάρους του φορτίου για να υπολογίσει την πραγματική διάρκεια του προγράμματος. Κατά τη διάρκεια αυτής της φάσης, αναβοσβήνουν οι δύο τελείες που χωρίζουν τις ώρες από τα λεπτά.
2. Έπειτα από περίπου 15-20 λεπτά εμφανίζεται η νέα διάρκεια κύκλου. Η συσκευή προσαρμόζει αυτόματα τη διάρκεια του προγράμματος σε σχέση με το φορτίο, ώστε να επιτυγχάνονται τέλεια αποτελέσματα πλύσης στον ελάχιστο δυνατό χρόνο.

**i** Το ProSense System δεν είναι διαθέσιμο με όλα τα προγράμματα όπως : Μάλλινα, Ταχεία και προγράμματα με σύντομο κύκλο.


## 10.8 Έναρξη προγράμματος με καθυστέρηση έναρξης

1. Πιέστε επανειλημμένα το Καθυστ. Έναρξης κουμπί έως ότου η οθόνη εμφανίσει τον αριθμό λεπτών ή ωρών καθυστέρησης.
  2. Ανάβει η σχετική ένδειξη.
- Πιέστε το κουμπί Έναρξη/Παύση . Η αντίστροφη μέτρηση της καθυστέρησης έναρξης της συσκευής ξεκινά. Το πρόγραμμα ξεκινά να εκτελείται αυτόματα μόλις ολοκληρωθεί η αντίστροφη μέτρηση.

**i** Πριν πατήσετε το κουμπί Έναρξη/Παύση για να ξεκινήσει η συσκευή, μπορείτε να ακυρώσετε ή να αλλάξετε τη ρύθμιση της μετάθεσης έναρξης.

## 10.9 Ακύρωση της χρονοκαθυστέρησης έναρξης

Για να ακυρώσετε την χρονοκαθυστέρηση έναρξης:

1. Πιέστε το κουμπί Έναρξη/Παύση για να θέσετε τη συσκευή σε παύση. Η σχετική ένδειξη αναβοσβήνει.
2. Πιέστε το Καθυστ. Έναρξης κουμπί επανειλημμένα, έως ότου εμφανιστεί στην οθόνη η ένδειξη .

3. Πιέστε το κουμπί Έναρξη/Παύση ξανά για να ξεκινήσει το πρόγραμμα αμέσως.

### 10.10 Διακοπή ενός προγράμματος και αλλαγή μιας επιλογής

Μπορείτε να αλλάξετε μόνο ορισμένες επιλογές πριν τη λειτουργία.

1. Πιέστε το κουμπί Έναρξη/Παύση . Η σχετική ένδειξη αναβοσβήνει.
2. Αλλάξτε τη ρυθμισμένη επιλογή.
3. Πατήστε ξανά το κουμπί Έναρξη/Παύση .

Το πρόγραμμα συνεχίζει.

### 10.11 Ακύρωση προγράμματος σε εξέλιξη

1. Πιέστε το κουμπί Ενεργοποίηση/Απενεργοποίηση για να ακυρώσετε το πρόγραμμα και να απενεργοποιήσετε τη συσκευή.
  2. Πιέστε το κουμπί Ενεργοποίηση/Απενεργοποίηση για να ενεργοποιήσετε ξανά τη συσκευή.
- Τώρα, μπορείτε να ρυθμίσετε ένα νέο πρόγραμμα πλήσης.



Πριν ξεκινήσετε το νέο πρόγραμμα, η συσκευή μπορεί να αδειάσει το νερό. Σε αυτή την περίπτωση, βεβαιωθείτε ότι υπάρχει ακόμη απορρυπαντικό στη θήκη απορρυπαντικού, διαφορετικά συμπληρώστε απορρυπαντικό.

### 10.12 Άνοιγμα της πόρτας



Εάν η θερμοκρασία και η στάθμη του νερού στον κάδο είναι πολύ υψηλές ή/και ο κάδος ακόμα περιστρέφεται, δεν είναι δυνατόν να ανοίξετε την πόρτα.

Όσο βρίσκεται σε εξέλιξη ένα πρόγραμμα ή η καθυστέρηση έναρξης, η πόρτα της συσκευής είναι κλειδωμένη.



1. Πιέστε το κουμπί Έναρξη/Παύση . Στην οθόνη, η σχετική ένδειξη κλειδώματος κατακλιμακωτά σβήνει.

2. Ανοίξτε την πόρτα της συσκευής.
3. Κλείστε την πόρτα και πιέστε το κουμπί Έναρξη/Παύση .

Η καθυστέρηση έναρξης ή το πρόγραμμα συνεχίζει να λειτουργεί.

### 10.13 Τέλος κύκλου

Όταν το πρόγραμμα τελειώσει, η συσκευή σταματά αυτόματα. Ενεργοποιείται το ηχητικό σήμα.

Στην οθόνη εμφανίζεται η ένδειξη  και η ένδειξη κλειδώματος πόρτας  σβήνει.

Η ένδειξη του κουμπιού Έναρξη/Παύση σβήνει.

1. Πιέστε το κουμπί Ενεργοποίηση/Απενεργοποίηση για να απενεργοποιήσετε τη συσκευή.

Μετά από πέντε λεπτά από το τέλος του προγράμματος, η λειτουργία εξοικονόμησης ενέργειας απενεργοποιεί αυτόματα τη συσκευή.




Όταν ενεργοποιήσετε ξανά τη συσκευή, στην οθόνη εμφανίζεται το τέλος του τελευταίου επιλεγμένου προγράμματος. Στρέψτε τον διακόπτη επιλογής προγράμματος για να επιλέξετε ένα νέο κύκλο.

2. Αφαιρέστε τα ρούχα από τη συσκευή.
3. Βεβαιωθείτε ότι ο κάδος είναι άδειος.
4. Αφήστε την πόρτα μισάνοιχτη για την αποτροπή σχηματισμού μυκήτων και δυσάρεστων οσμών.

### 10.14 Αποστράγγιση νερού μετά το τέλος του κύκλου


**Υπάρχει νερό στον κάδο όταν το πρόγραμμα ολοκληρώνεται:**


Ο κάδος εξακολουθεί να περιστρέφεται σε τακτά χρονικά διαστήματα για την αποτροπή τσαλακώματος των ρούχων.

Η ένδειξη κλειδώματος πόρτας  είναι ενεργοποιημένη. Η πόρτα παραμένει κλειδωμένη.

Πρέπει να αδειάσετε το νερό για να ανοίξει η πόρτα:

1. Εάν χρειάζεται, μειώστε την ταχύτητα στύψιματος.

2. Πιέστε το κουμπί Έναρξη/Παύση .  
Η συσκευή αδειάζει το νερό και στύβει.
3. Μόλις ολοκληρωθεί το πρόγραμμα και σβήσει η ένδειξη κλειδώματος πόρτας , μπορείτε να ανοίξετε την πόρτα.
4. Πιέστε το κουμπί Ενεργοποίηση/Απενεργοποίηση για μερικά δευτερόλεπτα για να απενεργοποιήσετε τη συσκευή.

 Η συσκευή αδειάζει το νερό και στύβει αυτόματα μετά από 18 ώρες περίπου.


## 10.15 Επιλογή ΑΥΤΟΜΑΤΗ Αναμονή

Η λειτουργία ΑΥΤΟΜΑΤΗ Αναμονή απενεργοποιεί αυτόματα τη συσκευή για να μειώσει την κατανάλωση ενέργειας όταν:


- Όταν δεν χρησιμοποιήσετε για 5 λεπτά τη συσκευή πριν πιέσετε το κουμπί Έναρξη/Παύση .


Πιέστε το κουμπί Ενεργοποίηση/Απενεργοποίηση για να ενεργοποιήσετε ξανά τη συσκευή.

- 5 λεπτά μετά το τέλος του προγράμματος πλύσης Πιέστε το κουμπί Ενεργοποίηση/Απενεργοποίηση για να ενεργοποιήσετε ξανά τη συσκευή. Η οθόνη εμφανίζει το τέλος του τελευταίου προγράμματος. Στρέψτε τον διακόπτη επιλογής προγράμματος για να επιλέξετε ένα νέο κύκλο.

 Αν έχετε επιλέξει ένα πρόγραμμα ή μια λειτουργία που ολοκληρώνεται με παραμονή νερού στον κάδο, η λειτουργία ΑΥΤΟΜΑΤΗ Αναμονή **δεν απενεργοποιεί** τη συσκευή ώστε να σας υπενθυμίσει να αδειάσετε τον κάδο.


# 11. ΚΑΘΗΜΕΡΙΝΉ ΧΡΉΣΗ - ΠΛΎΣΗ ΚΑΙ ΣΤΈΓΝΩΜΑ

 **ΠΡΟΕΙΔΟΠΟΙΗΣΗ!**  
Ανατρέξτε στα κεφάλαια σχετικά με την Ασφάλεια.

 Αυτή η συσκευή είναι αυτόματο πλυντήριο στεγνωτήριο.

## 11.1 Συνδυαστικό πρόγραμμα πλύσης και στεγνώματος

1. Πιέστε το κουμπί Ενεργοποίηση/Απενεργοποίηση για μερικά δευτερόλεπτα για να ενεργοποιήσετε τη συσκευή.
2. Φορτώστε τα ρούχα ένα-ένα.

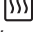
 Για να επιτύχετε καλή απόδοση στεγνώματος, **μην** υπερβαίνετε τα μέγιστα προτεινόμενα φορτία στεγνώματος που αναφέρονται στο εγχειρίδιο χρήσης. **ΜΗ** ρυθμίστε μια ταχύτητα στύψιματος χαμηλότερη από την αυτόματη ταχύτητα του επιλεγμένου προγράμματος.

3. Τοποθετήστε το απορρυπαντικό και τα προσθετικά πλύσης στην κατάλληλη θήκη.
4. Στρέψτε τον διακόπτη επιλογής προγράμματος στο πρόγραμμα πλύσης.  
Η οθόνη εμφανίζει τις ενδείξεις των διαφορετικών φάσεων πλύσης.
5. Ρυθμίστε τις διαθέσιμες επιλογές.

- i** Το πρόγραμμα Συνεχόμενο είναι ήδη ένα πλήρες πρόγραμμα πλήσης & στεγνώματος και δεν είναι υποχρεωτικό να επιλέξετε το Βαθμός Στεγνώματος ή το Χρόνος Στεγνώματος .


## 11.2 Πλύση και αυτόματο στέγνωμα

1. Πιέστε το Βαθμός Στεγνώματος κουμπί ξανά και ξανά μέχρι η οθόνη να εμφανίζει μία από τις ένδειξεις επιπέδου στεγνώματος:
  - Στεγνό για Σιδέρωμα;
  - Επιλογή Στεγνό για ντουλάπι,
  - Επιλογή Επιπλέον στεγνό.

Η οθόνη εμφανίζει την ένδειξη . Η διάρκεια χρόνου στην οθόνη είναι η διάρκεια των κύκλων πλύσης + στεγνώματος, που υπολογίζεται για ένα προεπιλεγμένο μέγεθος φορτίου.

- i** Για να είναι ικανοποιητικό το στέγνωμα, η συσκευή δεν σας επιτρέπει να επιλέξετε πολύ χαμηλή ταχύτητα στुψίματος για τα ρούχα προς πλύση και στέγνωμα.

2. Πιέστε το κουμπί Έναρξη/Παύση για να ξεκινήσει το πρόγραμμα. Στην οθόνη η ένδειξη του επιλεγμένου επιπέδου στεγνώματος παραμένει αναμμένη.

Η ένδειξη κλειδώματος πόρτας  ανάβει. Η οθόνη εμφανίζει συχνά μια νέα διάρκεια χρόνου.

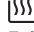


- i** Τα τελευταία λεπτά του κύκλου στεγνώματος, η συσκευή εκτελεί τις φάσεις προστασίας κατά του τσαλακώματος και ψύξης.

## 11.3 Πλύση και Στέγνωμα Καθορισμένου Χρόνου

Για να είναι ικανοποιητικό το στέγνωμα, η συσκευή δεν σας επιτρέπει να επιλέξετε


πολύ χαμηλή ταχύτητα στुψίματος για τα ρούχα προς πλύση και στέγνωμα.

1. Πιέστε το κουμπί Χρόνος Στεγνώματος για να επιλέξετε τη διάρκεια χρόνου στεγνώματος. Η οθόνη δείχνει 10 λεπτά.

Στην οθόνη εμφανίζεται η σχετική ένδειξη . Η οθόνη εμφανίζει την επιλεγμένη διάρκεια χρόνου στεγνώματος, για παράδειγμα:  Μετά από μερικά δευτερόλεπτα, η οθόνη προβάλλει την τελική διάρκεια χρόνου , δηλ. τη συνολική διάρκεια των κύκλων πλύσης και στεγνώματος (φάσεις πλύσης + στεγνώματος + προστασίας κατά του τσαλακώματος + ψύξης).

- i** Αν επιλέξετε μόνο 10 λεπτά στεγνώματος μετά την πλύση, η συσκευή υπολογίζει επίσης τη διάρκεια των φάσεων προστασίας κατά του τσαλακώματος και ψύξης.

2. Πιέστε το κουμπί Έναρξη/Παύση για να ξεκινήσει το πρόγραμμα.

Στην οθόνη ανάβει η ένδειξη . Η πόρτα είναι κλειδωμένη. Η οθόνη εμφανίζει συχνά μια νέα διάρκεια χρόνου.

## 11.4 Λήξη προγράμματος

Η συσκευή σταματάει αυτόματα. Τα ηχητικά σήματα ενεργοποιούνται. Για περισσότερες πληροφορίες, ανατρέξτε στην ενότητα «Στο τέλος του προγράμματος στεγνώματος» του προηγούμενου κεφαλαίου.

1. Αφαιρέστε τα ρούχα από τη συσκευή. Βεβαιωθείτε ότι ο κάδος είναι άδειος.
2. Αφήστε την πόρτα μισάνοιχτη για την αποτροπή σχηματισμού μυκήτων και δυσάρεστων οσμών.

## 12. ΚΑΘΗΜΕΡΙΝΉ ΧΡΉΣΗ - ΣΤΈΓΝΩΜΑ ΜΟΝΟ



**ΠΡΟΕΙΔΟΠΟΙΗΣΗ!**  
Ανατρέξτε στα κεφάλαια σχετικά με την Ασφάλεια.



Αυτή η συσκευή είναι αυτόματο πλυντήριο στεγνωτήριο.

### 12.1 Ρύθμιση στεγνώματος



**ΠΡΟΕΙΔΟΠΟΙΗΣΗ!**  
**Βεβαιωθείτε ότι η βρύση είναι ανοιχτή.**

1. Πιέστε το κουμπί Ενεργοποίηση/ Απενεργοποίηση για μερικά δευτερόλεπτα για να ενεργοποιήσετε τη συσκευή.
2. Φορτώστε τα ρούχα ένα-ένα.
3. Στρέψτε τον διακόπτη προγράμματος στο επιθυμητό πρόγραμμα στεγνώματος . Η οθόνη εμφανίζει την ένδειξη στεγνώματος .



Για να επιτύχετε καλή απόδοση στεγνώματος, **μην** υπερβείτε τα μέγιστα προτεινόμενα φορτία στεγνώματος που αναφέρονται στο εγχειρίδιο χρήσης. **ΜΗ** ρυθμίσετε μια ταχύτητα στυψίματος χαμηλότερη από την αυτόματη ταχύτητα του επιλεγμένου προγράμματος.

### 12.2 Στέγνωμα σε αυτόματους βαθμούς

Τα ρούχα μπορούν να στεγνώσουν σε προκαθορισμένα επίπεδα στεγνώματος:

1. Πιέστε το κουμπί Βαθμός Στεγνώματος ξανά και ξανά μέχρι η οθόνη να εμφανίζει μια από τις ενδείξεις επιπέδου στεγνώματος:
  - Στεγνό για Σιδέρωμα;
  - Επιλογή Στεγνό για ντουλάπι,
  - Επιλογή Επιπλέον στεγνό.

Η οθόνη εμφανίζει μια διάρκεια χρόνου, που υπολογίζεται στο προεπιλεγμένο μέγεθος φορτίου. Αν η ποσότητα των ρούχων σας είναι περίπου το

προεπιλεγμένο μέγεθος, η συσκευή ρυθμίζει αυτόματα τη διάρκεια χρόνου κατά τη διάρκεια του κύκλου.

2. Πιέστε το κουμπί Έναρξη/Παύση για να ξεκινήσει το πρόγραμμα. Η οθόνη εμφανίζει την ένδειξη κλειδωμένης πρόστας . Η ένδειξη στεγνώματος αρχίζει να αναβοσβήνει.



Δεν μπορείτε να επιλέξετε όλα τα επίπεδα στεγνώματος για κάθε τύπο ρούχων.

### 12.3 Χρόνος στεγνώματος

Τα ρούχα μπορούν επίσης να στεγνώσουν με ένα χειροκίνητο χρονομετρημένο στέγνωμα:


1. Πιέστε επανειλημμένα το κουμπί Χρόνος Στεγνώματος για να επιλέξετε τη διάρκεια του χρόνου στεγνώματος. Η οθόνη δείχνει 10 λεπτά.
  - Η οθόνη εμφανίζει τη νέα ρυθμισμένη διάρκεια χρόνου: π.χ. . Κάθε φορά που πατάτε αυτό το κουμπί, η διάρκεια χρόνου αυξάνεται κατά 5 λεπτά.
  - Ύστερα από λίγα δευτερόλεπτα η οθόνη εμφανίζει μια νέα διάρκεια χρόνου: π.χ. . Η συσκευή υπολογίζει επίσης τη διάρκεια των φάσεων προστασίας κατά του σαλακώματος και ψύξης.
2. Πιέστε το κουμπί Έναρξη/Παύση για να ξεκινήσει το πρόγραμμα.
  - Η οθόνη εμφανίζει συχνά μια νέα διάρκεια χρόνου.
  - Η ένδειξη στεγνώματος ξεκινά να αναβοσβήνει.
  - Στην οθόνη εμφανίζεται η ένδειξη ασφαλισμένης πόρτας .




Αν επιλέξετε μόνο 10 λεπτά στεγνώματος, η συσκευή εκτελεί μόνο μια φάση ψύξης. Αν τα ρούχα δεν έχουν στεγνώσει επαρκώς, επιλέξτε ξανά έναν σύντομο χρόνο στεγνώματος.

## 12.4 Τέλος του προγράμματος στεγνώματος

Η συσκευή σταματάει αυτόματα.

- Τα ηχητικά σήματα ενεργοποιούνται.
- Στην οθόνη ανάβει το .
- Η ένδειξη Έναρξη/Παύση σβήνει.
- Τα τελευταία λεπτά του κύκλου στεγνώματος, η συσκευή εκτελεί μια φάση ψύξης και προστασίας κατά του τσαλακώματος. Η πόρτα παραμένει κλειδωμένη.

Όταν η ένδειξη κλειδωμένης πόρτας  σβήνει στην οθόνη, μπορείτε να ανοίξετε την πόρτα.

1. Πιέστε το κουμπί Ένεργοποίηση/ Απενεργοποίηση για μερικά δευτερόλεπτα για να απενεργοποιήσετε τη συσκευή. Μετά από μερικά λεπτά από το τέλος του προγράμματος, η λειτουργία εξοικονόμησης ενέργειας απενεργοποιεί αυτόματα τη συσκευή.
2. Αφαιρέστε τα ρούχα από τη συσκευή. Βεβαιωθείτε ότι ο κάδος είναι άδειος.
3. Αφήστε την πόρτα μισάνοιχτη για την αποτροπή σχηματισμού μυκήτων και δυσάρεστων οσμών.

## 13. ΧΝΟΥΔΙΑ ΣΤΑ ΥΦΑΣΜΑΤΑ

Κατά τη φάση πλύσης ή/και στεγνώματος, ορισμένοι τύποι υφασμάτων, (πανάκια καθαρισμού, μάλλινα, φούτερ) μπορεί να αφήσουν χνούδια.

Τα χνούδια αυτά μπορεί να κολλήσουν στα υφάσματα στον επόμενο κύκλο.

Οι πιθανότητες να εμφανιστεί αυτό το πρόβλημα αυξάνονται στα συνθετικά υφάσματα.

Για την αποτροπή εμφάνισης χνουδιών στα ρούχα σας:

- Μην πλένετε σκούρα υφάσματα μετά από πλύση και το στέγνωμα ανοιχτόχρωμων υφασμάτων (πετσέτες χεριών, μάλλινα, φούτερ) και αντίστροφα.
- Να στεγνώνετε σε απλώστρα αυτού του τύπου τα υφάσματα όταν τα πλένετε για πρώτη φορά.
- Καθαρίστε το φίλτρο αδειάσματος.
- Μετά τη φάση στεγνώματος, να καθαρίζετε τον άδειο κάδο, το

παρέμβυσμα και την πόρτα με ένα βρεγμένο πανί.

**Για να αφαιρέσετε τα χνούδια στον κάδο, προβείτε στις εξής ενέργειες:**

- Αδειάστε τον κάδο.
- Καθαρίστε τον κάδο, το παρέμβυσμα και την πόρτα με ένα βρεγμένο πανί.
- Ορίστε το πρόγραμμα στεγνώματος.
- Πιέστε ταυτόχρονα τα κουμπιά Θερμοκρασία και Βαθμός Στεγνώματος μέχρι η οθόνη να εμφανίσει την ένδειξη **CLE** για να ενεργοποιήσετε τη λειτουργία καθαρισμού.
- Αγγίξτε το κουμπί Έναρξη/Παύση για να ξεκινήσει το πρόγραμμα.



Αν η συσκευή χρησιμοποιείται συχνά, εκτελείτε το πρόγραμμα **CLE** τακτικά.

## 14. ΥΠΟΔΕΪΞΕΙΣ ΚΑΙ ΣΥΜΒΟΥΛΕΣ



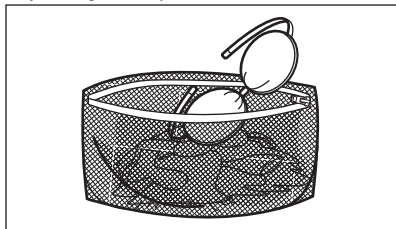
### ΠΡΟΕΙΔΟΠΟΙΗΣΗ!

Ανατρέξτε στα κεφάλαια σχετικά με την Ασφάλεια.

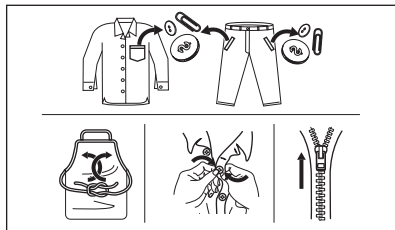
### 14.1 Φορτίο ρούχων

- Χωρίστε τα ρούχα σε: λευκά, χρωματιστά, συνθετικά, ευαίσθητα και μάλλινα.
- Τηρείτε τις οδηγίες πλύσης στις ετικέτες των ρούχων.

- Μην πλένετε λευκά και χρωματιστά ρούχα μαζί.
- Ορισμένα χρωματιστά ρούχα μπορεί να ξεθωριάσουν κατά την πρώτη πλύση. Σας συνιστούμε να τα πλένετε χωριστά τις πρώτες δύο φορές.
- Πλένετε τα ρούχα με πολλές στρώσεις, τα μάλλινα και τα ρούχα με στάμπες από την ανάποδη.
- Κάνετε προεργασία αφαίρεσης των δύσκολων λεκέδων.
- Πλένετε τους επίμονους λεκέδες με ειδικό απορρυπαντικό.
- Απαιτείται ιδιαίτερη προσοχή με τις κουρτίνες. Αφαιρείτε τα γαντζάκια και τοποθετείτε τις κουρτίνες σε δίχτυ πλυσίματος ή σε μαξιλαροθήκη.
- Όταν το φορτίο είναι πολύ μικρό, μπορεί να προκληθούν προβλήματα ισορροπίας κατά τη φάση στύψιματος, με αποτέλεσμα τον υπερβολικό κραδασμό. Σε περίπτωση που συμβεί αυτό:
  - a. διακόψτε το πρόγραμμα και ανοίξτε την πόρτα (ανατρέξτε στο κεφάλαιο «Καθημερινή Χρήση»).
  - b. κατανείμετε ξανά τα ρούχα στον κάδο με το χέρι έτσι ώστε να γίνει ομοιόμορφη κατανομή τους στον κάδο,
  - c. πιέστε το κουμπί Έναρξη/Παύση. Η φάση στύψιματος συνεχίζει.
- Κουμπώνετε τις μαξιλαροθήκες, τα φερμουάρ, τις κόπιτσες και τα κουμπιά. Δένετε τις ζώνες, τα κορδόνια, τα κορδόνια παπουτσιών και τα άλλα λυτά αντικείμενα.
- Μην πλένετε ρούχα χωρίς στρίφωμα ή ρούχα με σκισίματα. Για μικρά ή/και ευαίσθητα υφάσματα, χρησιμοποιείτε δίχτυ πλυσίματος (π.χ. σουτιέν με μπανέλες, ζώνες, καλσόν, κορδόνια, κορδέλες, κ.λπ.).



- Αδειάζετε τις τσέπες και ξεδιπλώνετε τα ρούχα.



## 14.2 Επίμονοι λεκέδες

Για μερικούς λεκέδες δεν αρκεί το νερό και το απορρυπαντικό.

Συνιστούμε να κάνετε προεργασία αφαίρεσης αυτών των λεκέδων πριν τοποθετήσετε τα ρούχα στο πλυντήριο.

Διατίθενται ειδικά αφαιρετικά λεκέδων. Χρησιμοποιήστε το κατάλληλο αφαιρετικό για τον τύπο του λεκέ και του υφάσματος.

Μην ψεκάζετε αφαιρετικό λεκέ σε ρούχα που βρίσκονται κοντά στη συσκευή, γιατί είναι διαβρωτικό για τα πλαστικά μέρη.



## 14.3 Τύπος και ποσότητα απορρυπαντικού

Η επιλογή του απορρυπαντικού και η χρήση των σωστών ποσοτήτων επηρεάζουν την απόδοση πλύσης αλλά και βοηθούν στην αποφυγή σπατάλης και στην προστασία του περιβάλλοντος:

- Χρησιμοποιείτε μόνο απορρυπαντικά και άλλα ενισχυτικά πλύσης κατάλληλα για χρήση σε πλυντήριο ρούχων. Κατ' αρχήν ακολουθήστε αυτούς τους γενικούς κανόνες:
  - απορρυπαντικά σε σκόνη (επίσης ταμπλέτες και απορρυπαντικά μίας δόσης) για κάθε τύπο υφάσματος, εκτός από ευαίσθητα. Να προτιμάτε απορρυπαντικά σε σκόνη που περιέχουν λευκαντικό για τα λευκά και για την απολύμανση των ρούχων,

- απορρυπαντικά σε υγρή μορφή (καθώς και απορρυπαντικά μίας δόσης), κατά προτίμηση για προγράμματα πλύσης σε χαμηλή θερμοκρασία (μέγ. θερμοκρασία 60 °C), για κάθε τύπο υφάσματος ή ειδικά μόνο για μάλλινα.
- Η επιλογή και η ποσότητα του απορρυπαντικού εξαρτάται από: τον τύπο των υφασμάτων (ευαίσθητα, μάλλινα, βαμβακερά κ.λπ.), το χρώμα των ρούχων, το μέγεθος του φορτίου, τον βαθμό λερωμάτος, τη θερμοκρασία πλύσης και τη σκληρότητα του νερού που χρησιμοποιείται.
- Τηρείτε πάντα τις οδηγίες στη συσκευασία των απορρυπαντικών ή άλλων ενισχυτικών πλύσης χωρίς να υπερβαίνετε το μέγιστο υποδεικνυόμενο επίπεδο (**MAX**).
- Μην αναμειγνύετε διαφορετικούς τύπους απορρυπαντικών.
- Χρησιμοποιείτε μικρότερη ποσότητα απορρυπαντικού όταν:
  - πλένετε ένα μικρό φορτίο,
  - τα ρούχα είναι ελάχιστα λερωμένα,
  - δημιουργείται μεγάλη ποσότητα αφρού κατά την πλύση.
- Όταν χρησιμοποιείτε ταμπλέτες απορρυπαντικού, να τις τοποθετείτε πάντα μέσα στον κάδο, όχι στη θήκη απορρυπαντικού και να ακολουθείτε τις συστάσεις του κατασκευαστή.

#### **Η μη επαρκής ποσότητα απορρυπαντικού μπορεί να προκαλέσει:**

- μη ικανοποιητικά αποτελέσματα πλύσης,
- γκριζάρισμα των ρούχων,
- λιπαρότητα στα ρούχα,
- μούχλα στη συσκευή.

#### **Η υπερβολική ποσότητα απορρυπαντικού μπορεί να προκαλέσει:**

- σαπουνόνερο,
- μειωμένη αποτελεσματικότητα πλύσης,
- ανεπαρκές ξεβγάλμα,
- μεγαλύτερη επίπτωση στο περιβάλλον.

## **14.4 Οικολογικές συμβουλές**

Για εξοικονόμηση νερού, ενέργειας και για να βοηθήσετε στην προστασία του περιβάλλοντος, συνιστούμε να ακολουθήσετε αυτές τις συμβουλές:

- **Τα κανονικά λερωμένα ρούχα** μπορούν να πλυθούν **χωρίς πρόπλυση** ώστε να εξοικονομηθεί απορρυπαντικό, νερό και χρόνο (επίσης, έτσι προστατεύεται και το περιβάλλον!).
- Η φόρτωση της συσκευής στη **μέγιστη χωρητικότητα που υποδεικνύεται για το κάθε πρόγραμμα βοηθά στην μείωση κατανάλωσης ενέργειας και νερού**.
- Με επαρκή προεπεξεργασία, είναι δυνατό να αφαιρεθούν οι λεκέδες και οι ελαφρές βρωμιές. Στη συνέχεια, τα ρούχα μπορούν να πλυθούν σε χαμηλότερη θερμοκρασία.
- Προκειμένου να χρησιμοποιείτε τη σωστή ποσότητα απορρυπαντικού, ανατρέχετε στην ποσότητα που προτείνεται από τον κατασκευαστή του απορρυπαντικού και ελέγξτε τη σκληρότητα νερού του οικιακού σας συστήματος. Ανατρέξτε στην ενότητα «Σκληρότητα νερού».
- Ρυθμίστε τη **μέγιστη δυνατή ταχύτητα στύψιματος** για το επιλεγμένο πρόγραμμα για εξοικονόμηση ενέργειας κατά τη φάση στεγνώματος!

## **14.5 Σκληρότητα νερού**

Αν η σκληρότητα του νερού στην περιοχή σας είναι υψηλή ή μέτρια, συνιστάται να χρησιμοποιείτε αποσκληρυντικό νερού για πλυντήρια ρούχων. Σε περιοχές όπου η σκληρότητα του νερού είναι χαμηλή, δεν χρειάζεται να χρησιμοποιείτε αποσκληρυντικό.

Για πληροφορίες σχετικά με τη σκληρότητα του νερού στην περιοχή σας, επικοινωνήστε με την τοπική υπηρεσία ύδρευσης.

Χρησιμοποιείτε τη σωστή ποσότητα αποσκληρυντή νερού. Τηρείτε τις οδηγίες που υπάρχουν στη συσκευασία του προϊόντος.

## 14.6 Προετοιμασία του κύκλου στεγνώματος

- Ανοίξτε τη βρύση παροχής νερού.
- Ελέγξτε ότι ο σωλήνας αδειάσματος είναι σωστά συνδεδεμένος. Ανατρέξτε στο κεφάλαιο εγκατάστασης για περισσότερες πληροφορίες.
- Για το μέγιστο φορτίο ρούχων των προγραμμάτων στεγνώματος, ανατρέξτε στον πίνακα προγραμμάτων στεγνώματος.





## 14.7 Ρούχα ακατάλληλα για στέγνωμα

**Μην επιλέγετε πρόγραμμα στεγνώματος για τα ακόλουθα:**

- Συνθετικές κουρτίνες.
- Ρούχα με μεταλλικά μέρη.
- Καλσόν από νάilon.
- Παπλώματα καπιτονέ.
- Κλινοσκεπάσματα.
- Πουπουλένια παπλώματα.
- Αδιάβροχα.
- Υπνόσακοι.
- Υφάσματα με υπολείμματα από σπρέι μαλλιών, ασετόν ή παρόμοια διαλύματα.
- Ρούχα με αφρώδες ελαστικό ή υλικά παρόμοια με το αφρώδες ελαστικό.

## 14.8 Ετικέτες ρούχων

Όταν στεγνώνετε τα ρούχα, τηρείτε τις υποδείξεις στις ετικέτες των κατασκευαστών:

-  = Το είδος αυτό μπορεί να στεγνώσει σε στεγνωτήριο
-  = Ο κύκλος στεγνώματος πραγματοποιείται σε υψηλή θερμοκρασία
-  = Ο κύκλος στεγνώματος πραγματοποιείται σε μειωμένη θερμοκρασία
-  = Το είδος αυτό δεν επιτρέπεται να στεγνώσει σε στεγνωτήριο.

## 14.9 Διάρκεια κύκλου στεγνώματος

Ο χρόνος στεγνώματος μπορεί να μεταβληθεί ανάλογα με:

- την ταχύτητα του τελευταίου στυψίματος
- το βαθμό στεγνώματος
- τον τύπο των ρούχων
- το βάρος του φορτίου

## 14.10 Επιπλέον στέγνωμα

Αν τα ρούχα είναι ακόμη νωπά στο τέλος του προγράμματος στεγνώματος, επιλέξτε ξανά ένα σύντομο κύκλο στεγνώματος.



**ΠΡΟΕΙΔΟΠΟΙΗΣΗ!**  
Για την αποφυγή τσαλακώματος και συρρίκνωσης, μη στεγνώνετε υπερβολικά τα ρούχα.

## 14.11 Γενικές συμβουλές

Ανατρέξτε στον πίνακα «Προγράμματα στεγνώματος» για να εντοπίσετε τους **μέσους** χρόνους στεγνώματος. Η εμπειρία θα συμβάλει στο να στεγνώνετε τα ρούχα σας καλύτερα. Σημειώστε τη διάρκεια προηγούμενων κύκλων που έχουν εκτελεστεί.

Για να αποφύγετε τα φορτία στατικού ηλεκτρισμού στο τέλος του κύκλου στεγνώματος:

1. Χρησιμοποιείτε μαλακτικό στον κύκλο πλύσης.
2. Χρησιμοποιείτε κάποιο ειδικό προϊόν περιποίησης ρούχων για στεγνωτήρια.

Μόλις ολοκληρωθεί το πρόγραμμα στεγνώματος, αφαιρέστε σύντομα τα ρούχα.

# 15. ΦΡΟΝΤΪΔΑ ΚΑΙ ΚΑΘΑΡΙΣΜΑ



**ΠΡΟΕΙΔΟΠΟΙΗΣΗ!**  
Ανατρέξτε στα κεφάλαια σχετικά με την Ασφάλεια.

## 15.1 Περιοδικό πρόγραμμα καθαρισμού

**Το περιοδικό καθάρισμα βοηθά να παρατείνετε τη διάρκεια ζωής της συσκευής σας.**

Μετά από κάθε κύκλο, αφήνετε την πόρτα και τη θήκη απορρυπαντικού ελαφρώς ανοικτά ώστε να κυκλοφορεί αέρας και να στεγνώνει την υγρασία στο εσωτερικό της συσκευής: αυτό αποτρέπει τον σχηματισμό μυκήτων και δυσάρεστων οσμών.

Εάν η συσκευή δεν χρησιμοποιείται για μεγάλο χρονικό διάστημα: κλείστε τη βρύση παροχής νερού και αποσυνδέστε τη συσκευή από την πρίζα.

Ενδεικτικό περιοδικό πρόγραμμα καθαρισμού:

Αφαίρεση αλάτων	Δύο φορές τον χρόνο
Πλύση συντήρησης	Μία φορά τον μήνα
Καθαρισμός του λάστιχου της πόρτας	Κάθε δύο μήνες
Καθαρισμός του κάδου	Κάθε δύο μήνες
Αφαίρεση χνουδιού μέσα από τον κάδο	Δύο φορές τον μήνα <sup>1)</sup>
Καθαρισμός της θήκης απορρυπαντικού	Κάθε δύο μήνες
Καθαρισμός του φίλτρου της αντλίας αδειάσματος	Δύο φορές τον χρόνο
Καθαρισμός του σωλήνα παροχής και του φίλτρου της βαλβίδας	Δύο φορές τον χρόνο

<sup>1)</sup> Ανατρέξτε στο κεφάλαιο «Χνούδια στα υφάσματα».

Οι παρακάτω παράγραφοι εξηγούν πώς πρέπει να καθαρίζετε το κάθε εξάρτημα.

## 15.2 Αφαίρεση ξένων αντικειμένων



Βεβαιωθείτε ότι οι στέπες είναι άδειες και ότι όλα τα λυτά αντικείμενα είναι δεμένα προτού εκτελέσετε τον κύκλο. Ανατρέξτε στο κεφάλαιο «Φορτίο ρούχων» στην ενότητα «Υποδείξεις και συμβουλές».

Αφαιρέστε τυχόν ξένα αντικείμενα (όπως μεταλλικά κλιπ, κουμπιά, νομίσματα, κ.λπ.) που μπορεί να βρείτε στο λάστιχο της πόρτας, στα φίλτρα και στον κάδο. Ανατρέξτε στις παραγράφους «Λάστιχο πόρτας με παγίδα διπλού χείλους», «Καθάρισμα του κάδου», «Καθάρισμα της αντλίας αδειάσματος» και «Καθάρισμα του σωλήνα παροχής και του φίλτρου της βαλβίδας». Αν χρειαστεί, επικοινωνήστε με το Εξουσιοδοτημένο Κέντρο Σέρβις.

## 15.3 Εξωτερικό καθάρισμα

Καθαρίζετε τη συσκευή μόνο με σαπούνι και χλιαρό νερό. Σκουπίζετε καλά όλες τις επιφάνειες. Μη χρησιμοποιείτε σφουγγαράκια ή υλικά που χαράσσουν.



### ΠΡΟΣΟΧΗ!

Μη χρησιμοποιείτε οινόπνευμα, διαλυτικά ή χημικά προϊόντα.



### ΠΡΟΣΟΧΗ!

Μην καθαρίζετε τις μεταλλικές επιφάνειες με απορρυπαντικό που έχει βάση τη χλωρίνη.

## 15.4 Αφαίρεση αλάτων

Αν η σκληρότητα του νερού στην περιοχή σας είναι υψηλή ή μέτρια, συνιστάται να χρησιμοποιείτε αποσκληρυντικό νερού για πλυντήρια ρούχων.

Ελέγχετε τακτικά τον κάδο για την αποφυγή συγκέντρωσης αλάτων και σωματιδίων σκουριάς.

Για την αφαίρεση σωματιδίων σκουριάς, χρησιμοποιείτε μόνο ειδικά προϊόντα για πλυντήρια ρούχων. Εκτελέστε τον κύκλο

αφαίρεσης των αλάτων χωριστά από την πλύση των ρούχων.

- i** Τηρείτε πάντα τις οδηγίες που υπάρχουν στη συσκευασία του προϊόντος.

## 15.5 Πλύση συντήρησης

Τα προγράμματα που εκτελούνται σε χαμηλές θερμοκρασίες μπορεί να αφήσουν υπολείμματα απορρυπαντικού μέσα στον κάδο. Εκτελείτε τακτικά πλύση συντήρησης. Για να το κάνετε αυτό:

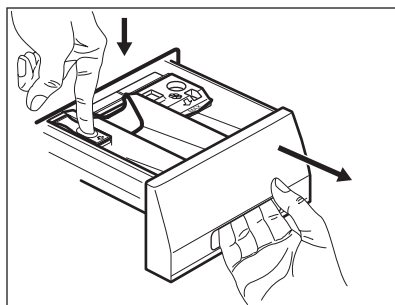
- Βγάλτε όλα τα ρούχα από τον κάδο.
- Επιλέξτε το πρόγραμμα για βαμβακερά στη μέγιστη θερμοκρασία με μια μικρή ποσότητα απορρυπαντικού.

## 15.6 Λάστιχο πόρτας με παγίδα διπλού χείλους

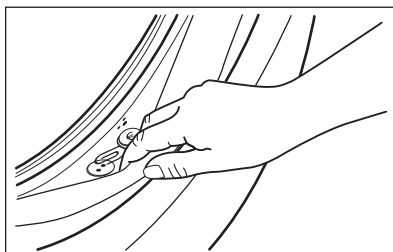
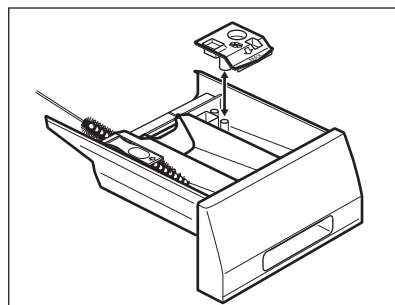
Αυτή η συσκευή είναι σχεδιασμένη με αυτοκαθαριζόμενο σύστημα αποστράγγισης, ώστε οι ελαφριές ίνες χνουδιού που πέφτουν από τα ρούχα να αποστραγγίζονται με το νερό. Ελέγχετε τακτικά το λάστιχο. Νομίσματα, κουμπιά και άλλα μικρά αντικείμενα μπορούν να ανακτηθούν στο τέλος του κύκλου.

## 15.7 Καθαρισμός της θήκης απορρυπαντικού

1.



2.



Καθαρίστε το όταν απαιτείται, χρησιμοποιώντας καθαριστική κρέμα με αμμωνία χωρίς να γρατζουνίσετε την επιφάνεια του λάστιχου.

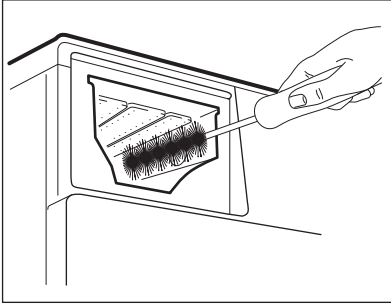
- i** Τηρείτε πάντα τις οδηγίες που υπάρχουν στη συσκευασία του προϊόντος.

Ελέγξτε και αφαιρέστε αντικείμενα (εάν υπάρχουν) τα οποία θα μπορούσαν να παγιδευτούν στην πτυχή.

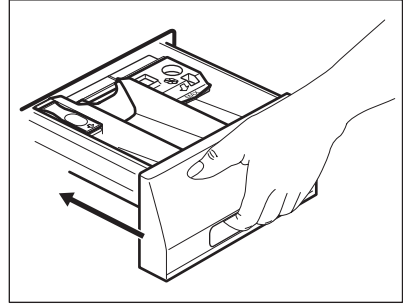
Βεβαιωθείτε ότι δεν υπάρχουν υπολείμματα ρούχων μεταξύ του λάστιχου και της πόρτας.

Χρησιμοποιήστε ένα νωπό πανί για να σκουπίσετε τυχόν υπολείμματα βρωμιάς ή νερού που έχουν παραμείνει στο λάστιχο της πόρτας μετά την ολοκλήρωση του κύκλου προγράμματος.

3.



4.



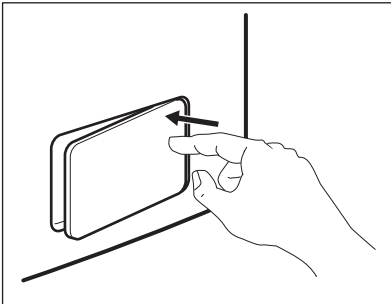
## 15.8 Καθαρισμός του φίλτρου αδειάσματος



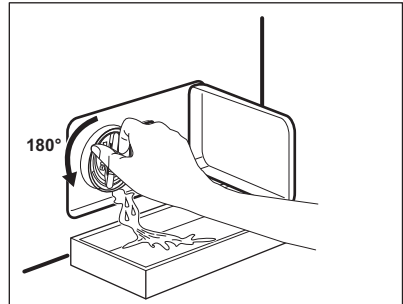
Μην καθαρίζετε την αντλία, εάν το νερό στο εσωτερικό της συσκευής είναι ζεστό.

- Επαναλάβετε τα βήματα 2 και 3 μέχρι το νερό να σταματήσει να τρέχει.
- Να έχετε πάντα πρόχειρο ένα πανί για να σκουπίσετε το νερό που τυχόν θα τρέξει.

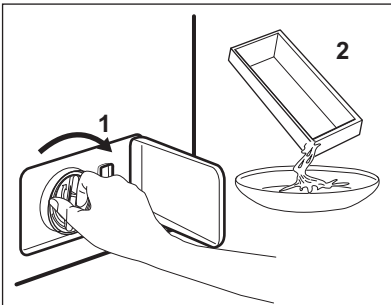
1.



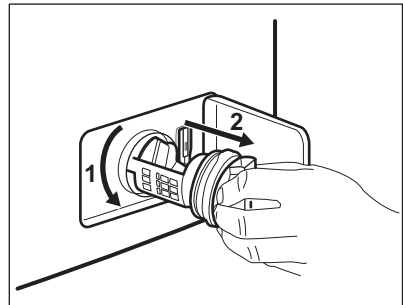
2.



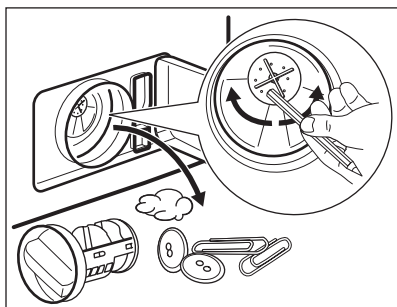
3.



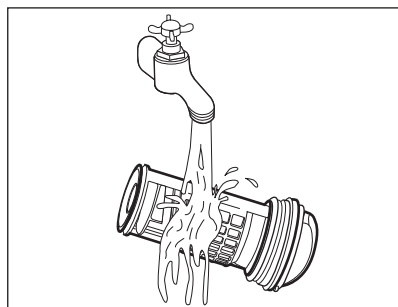
4.



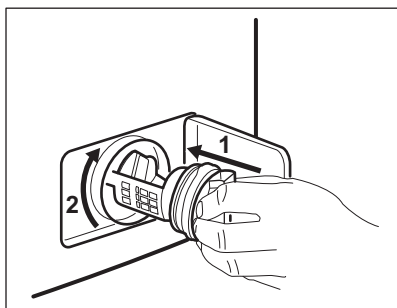
5.



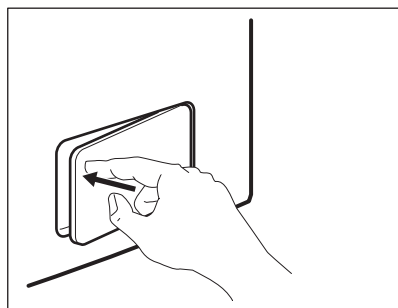
6.



7.



8.

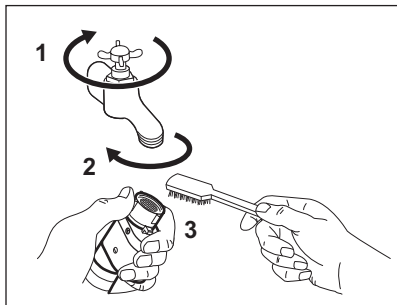


**i** Ελέγχετε τακτικά το φίλτρο της αντλίας αδειάσματος και βεβαιωθείτε ότι είναι καθαρό.

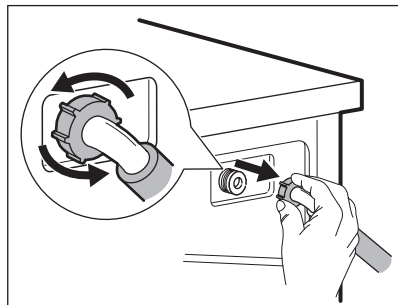
**i** Βεβαιωθείτε ότι η φτερωτή της αντλίας μπορεί να περιστρέφεται. Εάν δεν περιστρέφεται, επικοινωνήστε με το Εξουσιοδοτημένο Κέντρο Σέρβις. Βεβαιωθείτε επίσης ότι έχετε σφίξει καλά το φίλτρο για την αποτροπή διαρροών.

## 15.9 Καθάρισμα του σωλήνα παροχής και του φίλτρου της βαλβίδας

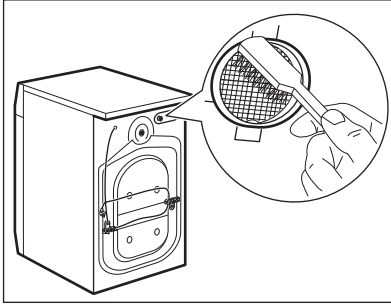
1.



2.



3.



### 15.10 Διαδικασία αδειάσματος νερού έκτακτης ανάγκης

Λόγω δυσλειτουργίας, η συσκευή δεν μπορεί να αδειάσει το νερό.

Εάν συμβεί αυτό, ακολουθήστε τα βήματα (1) έως (8) της ενότητας «Καθάρισμα του φίλτρου αδειάσματος». Εάν απαιτείται, καθαρίστε την αντλία.

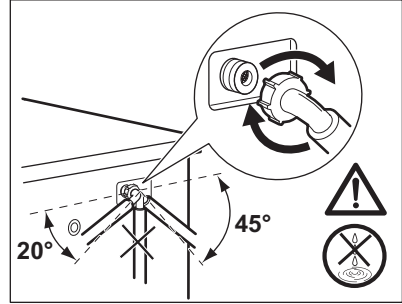
Όταν αδειάζετε το νερό με τη διαδικασία αδειάσματος νερού έκτακτης ανάγκης, πρέπει να ενεργοποιήσετε το σύστημα αδειάσματος ξανά:

1. Τοποθετήστε 2 λίτρα νερό στη θήκη κύριας πλύσης της θήκης απορρυπαντικού.
2. Ξεκινήστε το πρόγραμμα για να αδειάσετε το νερό.

### 15.11 Προστασία από τον πάγο

Εάν η συσκευή είναι εγκατεστημένη σε χώρο όπου η θερμοκρασία μπορεί να πέσει κάτω από τους 0 °C, αφαιρέστε το

4.



υπολειπόμενο νερό από το σωλήνα παροχής και από την αντλία αδειάσματος.

1. Αποσυνδέστε το φινι τροφοδοσίας από την πρίζα.
2. Κλείστε τη βρύση παροχής νερού.
3. Τοποθετήστε τα δύο άκρα του σωλήνα παροχής σε μια λεκάνη και αφήστε το νερό να τρέξει από το σωλήνα.
4. Αδειάστε την αντλία αδειάσματος. Ανατρέξτε στη διαδικασία αδειάσματος νερού έκτακτης ανάγκης.
5. Όταν η αντλία αδειάσματος είναι κενή, τοποθετήστε ξανά το σωλήνα παροχής.



#### ΠΡΟΕΙΔΟΠΟΙΗΣΗ!

Βεβαιωθείτε ότι η θερμοκρασία είναι πάνω από 0 °C, πριν χρησιμοποιήσετε ξανά τη συσκευή.

Ο κατασκευαστής δεν ευθύνεται για βλάβες που οφείλονται σε χαμηλές θερμοκρασίες.

## 16. ΑΝΤΙΜΕΤΩΠΙΣΗ ΠΡΟΒΛΗΜΑΤΩΝ



#### ΠΡΟΕΙΔΟΠΟΙΗΣΗ!

Ανατρέξτε στα κεφάλαια σχετικά με την Ασφάλεια.

## 16.1 Κωδικοί Βλάβης και Πιθανές βλάβες

Η συσκευή δεν ξεκινά ή σταματά κατά τη λειτουργία. Αρχικά προσπαθήστε να βρείτε τρόπο να αντιμετωπίσετε το πρόβλημα (ανατρέξτε στους πίνακες).




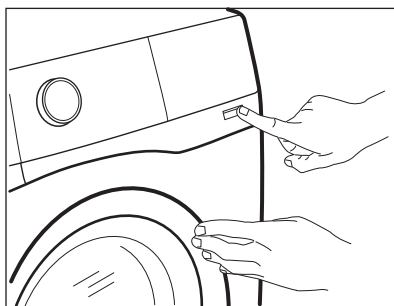
### ΠΡΟΕΙΔΟΠΟΙΗΣΗ!

Πριν από την εκτέλεση οποιουδήποτε ελέγχου, απενεργοποιείτε τη συσκευή.

**Με κάποια προβλήματα, η οθόνη εμφανίζει έναν κωδικό βλάβης και το κουμπί Έναρξη/Παύση μπορεί να αναβοσβήνει συνεχόμενα:**



Αν η συσκευή έχει φορτωθεί υπερβολικά, αφαιρέστε μερικά ρούχα από τον κάδο ή/και πιέζετε την πόρτα ενώ αγγίζετε το κουμπί Έναρξη/Παύση μέχρι η ένδειξη  να σταματήσει να αναβοσβήνει (δείτε την παρακάτω εικόνα).



Πρόβλημα	Πιθανή λύση
<p><b>E 10</b> Η συσκευή δεν γεμίζει σωστά με νερό.</p>	<ul style="list-style-type: none"> <li>• Βεβαιωθείτε ότι η βρύση είναι ανοιχτή.</li> <li>• Βεβαιωθείτε ότι η πίεση της παροχής νερού δεν είναι πολύ χαμηλή. Για αυτές τις πληροφορίες, επικοινωνήστε με την τοπική αρχή νερού.</li> <li>• Βεβαιωθείτε ότι η βρύση δεν είναι φραγμένη.</li> <li>• Βεβαιωθείτε ότι ο σωλήνας παροχής δεν έχει συστραφεί, υποστεί ζημιά ή τσακίσει.</li> <li>• Βεβαιωθείτε ότι ο σύνδεσμος του σωλήνα παροχής νερού είναι σωστός.</li> <li>• Βεβαιωθείτε ότι το φίλτρο στον σωλήνα παροχής και το φίλτρο των βαλβίδων δεν είναι φραγμένα. Ανατρέξτε στο κεφάλαιο «Φροντίδα και καθάρισμα».</li> </ul>

<p><b>E20</b>          Η συσκευή δεν αδειάζει το νερό.</p>	<ul style="list-style-type: none"> <li>• Βεβαιωθείτε ότι το σιφόνι του νεροχύτη δεν είναι φραγμένο.</li> <li>• Βεβαιωθείτε ότι ο σωλήνας παροχής δεν έχει συστραφεί, υποστεί ζημιά ή τσακίσει.</li> <li>• Βεβαιωθείτε ότι το φίλτρο του σωλήνα εξόδου δεν είναι φραγμένο. Καθαρίστε το φίλτρο, εάν χρειάζεται. Ανατρέξτε στο κεφάλαιο «Φροντίδα και καθαρισμός».</li> <li>• Βεβαιωθείτε ότι ο σωλήνας αδειάσματος είναι σωστά συνδεδεμένος.</li> <li>• Ρυθμίστε το πρόγραμμα αδειάσματος, εάν έχετε ορίσει ένα πρόγραμμα χωρίς φάση αδειάσματος.</li> <li>• Ρυθμίστε το πρόγραμμα αδειάσματος, εάν ορίσετε μια επιλογή που ολοκληρώνεται με παραμονή νερού στον κάδο.</li> </ul>
<p><b>E40</b>          Η πόρτα της συσκευής είναι ανοιχτή ή δεν έχει κλείσει σωστά.</p>	<ul style="list-style-type: none"> <li>• Βεβαιωθείτε ότι η πόρτα έχει κλείσει σωστά.</li> </ul>
<p><b>E91</b>          Εσωτερικό σφάλμα. Δεν υπάρχει επικοινωνία μεταξύ των ηλεκτρονικών στοιχείων της συσκευής.</p>	<ul style="list-style-type: none"> <li>• Το πρόγραμμα δεν ολοκληρώθηκε κανονικά ή η συσκευή σταμάτησε πολύ νωρίς. Απενεργοποιήστε τη συσκευή και ενεργοποιήστε την ξανά.</li> <li>• Εάν ο κωδικός βλάβης εμφανιστεί ξανά, επικοινωνήστε με το Εξουσιοδοτημένο Κέντρο Σέρβις.</li> </ul>
<p><b>EKO</b>          Η ηλεκτρική τροφοδοσία δεν είναι σταθερή.</p>	<ul style="list-style-type: none"> <li>• Περιμένετε μέχρι να σταθεροποιηθεί η ηλεκτρική τροφοδοσία.</li> </ul>
<p><b>EFO</b>          Έχει ενεργοποιηθεί η διάταξη προστασίας από υπερχείλιση.</p>	<ul style="list-style-type: none"> <li>• Αποσυνδέστε τη συσκευή από την πρίζα και κλείστε τη βρύση του νερού. Επικοινωνήστε με το Εξουσιοδοτημένο Κέντρο Σέρβις.</li> </ul>

Αν στην οθόνη εμφανίζονται άλλοι κωδικοί βλάβης, απενεργοποιήστε και ενεργοποιήστε τη συσκευή. Εάν το πρόβλημα παραμένει, επικοινωνήστε με το Εξουσιοδοτημένο Κέντρο Σέρβις. Σε περίπτωση διαφορετικού προβλήματος με το πλυντήριο ρούχων, ελέγξτε τον παρακάτω πίνακα για πιθανές λύσεις.

Πρόβλημα	Πιθανή λύση
Το πρόγραμμα δεν ξεκινά.	<ul style="list-style-type: none"> <li>• Βεβαιωθείτε ότι το φως τροφοδοσίας είναι συνδεδεμένο στην πρίζα.</li> <li>• Βεβαιωθείτε ότι το καπάκι της συσκευής και η πόρτα του κάδου έχει κλείσει.</li> <li>• Βεβαιωθείτε ότι δεν υπάρχει κατεστραμμένη ασφάλεια στο κιβώτιο ασφαλειών.</li> <li>• Βεβαιωθείτε ότι έχετε αγγίξει το Έναρξη/Παύση .</li> <li>• Αν είναι επιλεγμένη η καθυστέρηση έναρξης, ακυρώστε τη ρύθμιση ή περιμένετε μέχρι το τέλος της αντίστροφης μέτρησης.</li> <li>• Απενεργοποιήστε τη λειτουργία Κλειδώμα Ασφαλείας για Παιδιά, εάν είναι ενεργοποιημένη.</li> <li>• Ελέγξτε τη θέση του διακόπτη στο επιλεγμένο πρόγραμμα.</li> </ul>
Η συσκευή γεμίζει με νερό και κατόπιν αδειάζει αμέσως.	<ul style="list-style-type: none"> <li>• Βεβαιωθείτε ότι ο σωλήνας αδειάσματος βρίσκεται στη σωστή θέση. Ο σωλήνας μπορεί να είναι πολύ χαμηλά. Ανατρέξτε στο κεφάλαιο «Οδηγίες εγκατάστασης».</li> </ul>
Δεν λειτουργεί η φάση στुψίματος ή ο κύκλος πλυσίματος διαρκεί περισσότερο από ό,τι συνήθως.	<ul style="list-style-type: none"> <li>• Ρυθμίστε το πρόγραμμα στυψίματος.</li> <li>• Βεβαιωθείτε ότι το φίλτρο του σωλήνα εξόδου δεν είναι φραγμένο. Καθαρίστε το φίλτρο, εάν χρειάζεται. Ανατρέξτε στο κεφάλαιο «Φροντίδα και καθαρισμός».</li> <li>• Προσαρμόστε χειροκίνητα τα αντικείμενα στον κάδο και εκκινήστε ξανά τη φάση στυψίματος. Αυτό το πρόβλημα μπορεί να προκληθεί από προβλήματα ισορροπίας.</li> </ul>
Υπάρχει νερό στο δάπεδο.	<ul style="list-style-type: none"> <li>• Βεβαιωθείτε ότι οι σύνδεσμοι των σωλήνων νερού είναι συνδεδεμένοι σωστά και ότι δεν υπάρχουν διαρροές νερού.</li> <li>• Βεβαιωθείτε ότι ο σωλήνας παροχής νερού και ο σωλήνας αδειάσματος δεν έχουν φθορές.</li> <li>• Βεβαιωθείτε ότι χρησιμοποιείτε το σωστό απορρυπαντικό και στη σωστή ποσότητα.</li> </ul>
Δεν μπορείτε να ανοίξετε την πόρτα της συσκευής.	<ul style="list-style-type: none"> <li>• Βεβαιωθείτε ότι δεν έχει επιλεγεί ένα πρόγραμμα πλύσης που τελειώνει με παραμονή νερού στον κάδο.</li> <li>• Βεβαιωθείτε ότι το πρόγραμμα πλύσης έχει τελειώσει.</li> <li>• Ρυθμίστε το πρόγραμμα αδειάσματος ή στυψίματος, αν υπάρχει νερό στον κάδο.</li> <li>• Βεβαιωθείτε ότι η συσκευή τροφοδοτείται με ρεύμα.</li> <li>• Το πρόβλημα αυτό μπορεί να οφείλεται σε βλάβη της συσκευής. Επικοινωνήστε με το Εξουσιοδοτημένο Κέντρο Σέρβις. Αν χρειαστεί να ανοίξετε την πόρτα, διαβάστε προσεκτικά την ενότητα «Επείγον άνοιγμα πόρτας».</li> </ul>
Ακούγεται ένας ασυνήθιστος θόρυβος από τη συσκευή και η συσκευή δονείται.	<ul style="list-style-type: none"> <li>• Βεβαιωθείτε ότι η οριζοντίωση της συσκευής είναι σωστή. Ανατρέξτε στο κεφάλαιο «Οδηγίες εγκατάστασης».</li> <li>• Βεβαιωθείτε ότι έχετε αφαιρέσει τη συσκευασία ή/και τους πείρους μεταφοράς. Ανατρέξτε στο κεφάλαιο «Οδηγίες εγκατάστασης».</li> <li>• Προσθέστε περισσότερα ρούχα στον κάδο. Το φορτίο ίσως είναι πολύ μικρό.</li> </ul>

Πρόβλημα	Πιθανή λύση
Η διάρκεια του προγράμματος αυξάνεται ή μειώνεται κατά την εκτέλεση του προγράμματος.	<ul style="list-style-type: none"> <li>• Το σύστημα ProSense System έχει τη δυνατότητα προσαρμογής της διάρκειας του προγράμματος ανάλογα με τον τύπο και το μέγεθος φορτίου των ρούχων. Ανατρέξτε στην παράγραφο «Ανίχνευση φορτίου ProSense System» στο κεφάλαιο «Καθημερινή χρήση».</li> </ul>
Τα αποτελέσματα πλύσης δεν είναι ικανοποιητικά.	<ul style="list-style-type: none"> <li>• Αυξήστε την ποσότητα απορρυπαντικού ή χρησιμοποιήστε διαφορετικό απορρυπαντικό.</li> <li>• Χρησιμοποιήστε ειδικά προϊόντα για να αφαιρέσετε επίμονους λεκέδες πριν να πλύνετε τα ρούχα.</li> <li>• Βεβαιωθείτε ότι έχετε ρυθμίσει τη σωστή θερμοκρασία.</li> <li>• Μειώστε το φορτίο των ρούχων.</li> </ul>
Υπερβολικός αφρός στον κάδο κατά τη διάρκεια του κύκλου πλύσης.	<ul style="list-style-type: none"> <li>• Μειώστε την ποσότητα του απορρυπαντικού ή τον αριθμό των ταμπλετών ή των απορρυπαντικών μίας δόσης.</li> </ul>
Μετά από τον κύκλο πλύσης, υπάρχουν κάποια υπολείμματα απορρυπαντικού στο συρτάρι της θήκης.	<ul style="list-style-type: none"> <li>• Βεβαιωθείτε ότι το πτερύγιο βρίσκεται στη σωστή θέση (ΠΑΝΩ για απορρυπαντικό σε σκόνη - ΚΑΤΩ για απορρυπαντικό σε υγρή μορφή).</li> <li>• Βεβαιωθείτε ότι έχετε χρησιμοποιήσει τη θήκη απορρυπαντικού σύμφωνα με τις ενδείξεις που δίνονται στο παρόν εγχειρίδιο χρήστη.</li> </ul>
Η συσκευή δεν στεγνώνει ή δεν στεγνώνει σωστά.	<ul style="list-style-type: none"> <li>• Ανοίξτε τη βρύση.</li> <li>• Βεβαιωθείτε ότι το φίλτρο αδειάσματος δεν είναι φραγμένο.</li> <li>• Μειώστε τον όγκο των ρούχων.</li> <li>• Βεβαιωθείτε ότι έχετε ρυθμίσει τον σωστό κύκλο. Εάν χρειάζεται, ρυθμίστε ξανά έναν σύντομο κύκλο στεγνώματος.</li> </ul>
Τα ρούχα είναι γεμάτα από πολλά χνούδια από διαφορετικά χρώματα.	<p>Τα υφάσματα που πλύθηκαν στον προηγούμενο κύκλο άφησαν χνούδια διαφορετικού χρώματος:</p> <ul style="list-style-type: none"> <li>• Η φάση στεγνώματος βοηθάει στην εξάλειψη ορισμένων χνούδιων.</li> <li>• Καθαρίστε τα ρούχα με ένα προϊόν αφαίρεσης χνούδιων.</li> </ul> <p>Σε περίπτωση υπερβολικής ποσότητας χνούδιων στον κάδο, εκτελέστε το ειδικό πρόγραμμα για να το καθαρίσετε (ανατρέξτε στο κεφάλαιο «Χνούδια στα υφάσματα» για περισσότερες λεπτομέρειες).</p>

Μετά τον έλεγχο, ενεργοποιήστε τη συσκευή. Το πρόγραμμα συνεχίζει από το σημείο της διακοπής. Εάν το πρόβλημα εμφανιστεί ξανά, επικοινωνήστε με το κέντρο Εξουσιοδοτημένου Σέρβις. Τα απαραίτητα στοιχεία για το κέντρο σέρβις βρίσκονται στην πινακίδα τεχνικών χαρακτηριστικών.

## 16.2 Επείγον άνοιγμα πόρτας

Σε περίπτωση διακοπής ρεύματος ή βλάβης της συσκευής, η πόρτα της

συσκευής παραμένει κλειδωμένη. Το πρόγραμμα πλύσης συνεχίζει όταν επανέλθει το ρεύμα. Αν η πόρτα παραμένει κλειδωμένη σε περίπτωση

βλάβης, είναι δυνατό να την ανοίξετε χρησιμοποιώντας τη δυνατότητα έκτακτης απασφάλισης της πόρτας.

Προτού ανοίξετε την πόρτα:



**ΠΡΟΣΟΧΗ!**  
Βεβαιωθείτε ότι η θερμοκρασία νερού δεν είναι πολύ υψηλή και ότι το φορτίο ρούχων δεν είναι ζεστό. Αν χρειάζεται, περιμένετε μέχρι να κρυσώσουν.



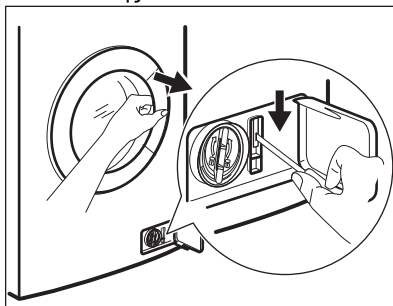
**ΠΡΟΣΟΧΗ!**  
Βεβαιωθείτε ότι ο κάδος δεν περιστρέφεται. Αν χρειάζεται, περιμένετε έως ότου σταματήσει να περιστρέφεται ο κάδος.



Βεβαιωθείτε ότι το επίπεδο του νερού στον κάδο δεν είναι πολύ υψηλό. Αν χρειαστεί, προχωρήστε σε επείγουσα διαδικασία αδειάσματος (ανατρέξτε στην παράγραφο «Διαδικασία αδειάσματος νερού έκτακτης ανάγκης» στο κεφάλαιο «Φροντίδα και καθαρισμός»).

Για να ανοίξετε την πόρτα, ακολουθήστε την παρακάτω διαδικασία:

1. Πιέστε το κουμπί Ενεργοποίηση/ Απενεργοποίηση για να απενεργοποιήσετε τη συσκευή.
2. Αποσυνδέστε το φις τροφοδοσίας από την πρίζα.
3. Ανοίξτε το κάλυμμα φίλτρου.
4. Τραβήξτε μία φορά προς τα κάτω τον μοχλό έκτακτης απασφάλισης. Τραβήξτε τον προς τα κάτω άλλη μια φορά και, ενώ τον κρατάτε στην κάτω θέση, ανοίξτε την πόρτα της συσκευής.



5. Αφαιρέστε τα ρούχα και, στη συνέχεια, κλείστε την πόρτα της συσκευής.
6. Κλείστε το κάλυμμα φίλτρου.

## 17. ΤΙΜΈΣ ΚΑΤΑΝΆΛΩΣΗΣ

### 17.1 Εισαγωγή



Ανατρέξτε στον διαδικτυακό σύνδεσμο [www.theenergylabel.eu](http://www.theenergylabel.eu) για λεπτομέρειες σχετικά με την Ετικέτα Κατανάλωσης Ενέργειας.

**i** Ο κωδικός QR στην ετικέτα κατανάλωσης ενέργειας που παρέχεται με τη συσκευή παρέχει έναν διαδικτυακό σύνδεσμο με πληροφορίες σχετικές με την απόδοση της συσκευής στη βάση δεδομένων EPREL της ΕΕ. Κρατήστε την ετικέτα κατανάλωσης ενέργειας μαζί με το εγχειρίδιο χρήστη και όλα τα άλλα έγγραφα που παρέχονται με τη συσκευή. Μπορείτε επίσης να βρείτε τις ίδιες πληροφορίες στο EPREL, χρησιμοποιώντας τον σύνδεσμο <https://eprel.ec.europa.eu> και το όνομα μοντέλου και τον κωδικό προϊόντος που θα βρείτε στην πινακίδα τεχνικών χαρακτηριστικών της συσκευής. Ανατρέξτε στο κεφάλαιο «Περιγραφή προϊόντος» για τη θέση της πινακίδας τεχνικών χαρακτηριστικών.

## 17.2 Λεζάντα

<b>kg</b>	Φορτίο ρούχων.	<b>ώ:λλ</b>	Διάρκεια προγράμματος.
<b>kWh</b>	Κατανάλωση ενέργειας.	<b>°C</b>	Θερμοκρασία των ρούχων.
<b>Λίτρα</b>	Κατανάλωση νερού.	<b>rpm</b>	Ταχύτητα στυψίματος.
<b>%</b>	Παραμένουσα υγρασία στο τέλος του κύκλου. Όσο υψηλότερη είναι η ταχύτητα στυψίματος, τόσο υψηλότερος είναι ο θόρυβος και τόσο χαμηλότερη η παραμένουσα υγρασία στο τέλος του κύκλου πλύσης.		

**i** Οι τιμές και η διάρκεια προγράμματος μπορεί να διαφέρουν ανάλογα με διαφορετικές συνθήκες (π.χ. θερμοκρασία δωματίου, θερμοκρασία νερού και πίεση, μέγεθος φορτίου και τύπος ρούχων, τάση ρεύματος) καθώς επίσης και αν αλλάξετε την προεπιλεγμένη ρύθμιση ενός προγράμματος.

## 17.3 Σύμφωνα με τον Κανονισμό με αριθμό 2019/2023 της Επιτροπής της ΕΕ

Μόνο πλύσιμο

Εσο 40-60 πρό-γραμμα	kg	kWh	Λίτρα	ώ:λλ	%	°C	rpm <sup>1)</sup>
Πλήρες φορτίο	8	1.065	57	3:30	52	46	1551
Μισό φορτίο	4	0.655	45	2:45	52	37	1551
Ένα τέταρτο φορτίου	2	0.410	32	2:40	54	33	1551

<sup>1)</sup> Μέγιστη ταχύτητα στυψίματος.

## Κύκλος πλύσης και στεγνώματος

Πρόγραμμα Eco 40-60 και βαθμός στεγνώματος Στεγνά για ντουλάπι	kg	kWh	Λίτρα	ώ:λλ	%	°C	rpm <sup>1)</sup>
Πλήρες φορτίο	4	3.215	68	6:15	0	41	1551
Μισό φορτίο	2	1.825	48	4:35	0	37	1551

1) Μέγιστη ταχύτητα στουψίματος.

Κατανάλωση ισχύος σε διαφορετικές λειτουργίες

Απενεργοποιημένη (W)	Σε αναμονή (W)	Καθυστέρηση έναρξης (W)
0.50	0.50	4.00

Ο χρόνος έως τη μετάβαση στην κατάσταση Απενεργοποίησης/Αναμονής είναι 15 λεπτά κατά το μέγιστο.

## 17.4 Συνηθισμένα προγράμματα - Μόνο πλύση



Αυτές οι τιμές είναι μόνο ενδεικτικές.

Πρόγραμμα	kg	kWh	Λίτρα	ώ:λλ	%	°C	rpm <sup>1)</sup>
Βαμβακερά <sup>2)</sup> 95°C	8	2.15	90	3:25	44	85	1600
Βαμβακερά 60°C	8	1.25	85	3:00	44	55	1600
Βαμβακερά <sup>3)</sup> 20°C	8	0.35	85	2:45	44	20	1600
Συνθετικά 40°C	3	0.65	50	1:45	35	40	1200
Ευαίσθητα <sup>4)</sup> 30°C	2	0.30	40	1:25	35	30	1200
Μάλλινα 30°C	1.5	0.25	60	1:05	30	30	1200

1) Ενδειξη αναφοράς της ταχύτητας στουψίματος.

2) Κατάλληλο για πλύσιμο πολύ λερωμένων υφασμάτων.

3) Κατάλληλο για πλύσιμο ελαφρώς λερωμένων βαμβακερών, συνθετικών και ανάμικτων υφασμάτων.

4) Λειτουργεί επίσης ως σύντομος κύκλος πλύσης για λίγο λερωμένα ρούχα.

## 17.5 Συνηθισμένα προγράμματα - Πλύση και στέγνωμα





Αυτές οι τιμές είναι μόνο ενδεικτικές.

Πρόγραμμα	kg	kWh	Λίτρα	ώ:λλ	%	°C	rpm <sup>1)</sup>
Συνθετικά 40°C	3	2.00	75	4:00	1	40	1200

<sup>1)</sup> Ένδειξη αναφοράς της ταχύτητας στυψίματος.

## 18. ΠΕΡΙΒΑΛΛΟΝΤΙΚΑ ΘΕΜΑΤΑ

Ανακυκλώστε τα υλικά που φέρουν το σύμβολο . Τοποθετήστε τα υλικά συσκευασίας σε κατάλληλα δοχεία για ανακύκλωση. Συμβάλετε στην προστασία του περιβάλλοντος και της ανθρώπινης υγείας ανακυκλώνοντας τις άχρηστες ηλεκτρικές και ηλεκτρονικές συσκευές.

Μην απορρίπτετε με τα οικιακά απορρίμματα συσκευές που φέρουν το σύμβολο . Επιστρέψτε το προϊόν στην τοπική σας μονάδα ανακύκλωσης ή επικοινωνήστε με τη δημοτική αρχή.





[www.aeg.com/shop](http://www.aeg.com/shop)



157048961-A-212023



**AEG**