



LTR6K271G

EL Οδηγίες Χρήσης | Πλυντήριο ρούχων



ΓΙΑ ΤΕΛΕΙΑ ΑΠΟΤΕΛΕΣΜΑΤΑ

Ευχαριστούμε που επιλέξατε αυτό το προϊόν AEG. Το έχουμε δημιουργήσει για να σας παρέχουμε τέλεια απόδοση για πολλά χρόνια, με καινοτόμες τεχνολογίες που βοηθούν να απλοποιείτε τη ζωή σας – δυνατότητες που μπορεί να μην βρείτε σε συνηθισμένες συσκευές. Σας παρακαλούμε να αφιερώσετε λίγα λεπτά και να διαβάσετε τις οδηγίες, ώστε να διασφαλίσετε την καλύτερη δυνατή χρήση της συσκευής σας.

Επισκεφθείτε τον ιστότοπό μας για να:



Βρείτε υποδείξεις χρήσης, φυλλάδια, συμβουλές για την επίλυση προβλημάτων, πληροφορίες σέρβις και επισκευής:

www.aeg.com/support



Καταχωρίστε το προϊόν σας, ώστε να έχετε καλύτερο σέρβις:

www.registeraeg.com



Αγοράστε αξεσουάρ, αναλώσιμα και γνήσια ανταλλακτικά για τη συσκευή σας:


www.aeg.com/shop

ΕΞΥΠΗΡΕΤΗΣΗ ΠΕΛΑΤΩΝ ΚΑΙ ΣΕΡΒΙΣ

Χρησιμοποιείτε πάντα μόνο γνήσια ανταλλακτικά.

Όταν επικοινωνείτε με το Εξουσιοδοτημένο Κέντρο Σέρβις, βεβαιωθείτε ότι έχετε διαθέσιμα τα ακόλουθα στοιχεία: Μοντέλο, PNC, Αριθμός σειράς.

Μπορείτε να βρείτε τις πληροφορίες στην πινακίδα τεχνικών χαρακτηριστικών.

 Προειδοποίηση / Προσοχή - Πληροφορίες για την ασφάλεια

 Γενικές πληροφορίες και συμβουλές

 Πληροφορίες σχετικά με το περιβάλλον

Υπόκειται σε αλλαγές χωρίς προειδοποίηση.

ΠΕΡΙΕΧΟΜΕΝΑ

1. ΠΛΗΡΟΦΟΡΙΕΣ ΑΣΦΑΛΕΙΑΣ.....	3
2. ΟΔΗΓΙΕΣ ΓΙΑ ΤΗΝ ΑΣΦΑΛΕΙΑ.....	5
3. ΠΕΡΙΓΡΑΦΗ ΠΡΟΪΟΝΤΟΣ.....	7
4. ΤΕΧΝΙΚΑ ΧΑΡΑΚΤΗΡΙΣΤΙΚΑ.....	8
5. ΕΓΚΑΤΑΣΤΑΣΗ.....	9
6. ΠΙΝΑΚΑΣ ΧΕΙΡΙΣΤΗΡΙΩΝ.....	12
7. ΠΙΝΑΚΑΣ ΠΡΟΓΡΑΜΜΑΤΩΝ.....	13
8. ΕΠΙΛΟΓΕΣ.....	17
9. ΡΥΘΜΙΣΕΙΣ.....	19
10. ΠΡΙΝ ΑΠΟ ΤΗΝ ΠΡΩΤΗ ΧΡΗΣΗ.....	20
11. ΚΑΘΗΜΕΡΙΝΗ ΧΡΗΣΗ.....	21
12. ΥΠΟΔΕΙΞΕΙΣ ΚΑΙ ΣΥΜΒΟΥΛΕΣ.....	25
13. ΦΡΟΝΤΙΔΑ ΚΑΙ ΚΑΘΑΡΙΣΜΑ.....	27
14. ΑΝΤΙΜΕΤΩΠΙΣΗ ΠΡΟΒΛΗΜΑΤΩΝ.....	30
15. ΤΙΜΕΣ ΚΑΤΑΝΑΛΩΣΗΣ.....	33
16. ΣΥΝΤΟΜΟΣ ΟΔΗΓΟΣ.....	35
17. ΠΕΡΙΒΑΛΛΟΝΤΙΚΑ ΘΕΜΑΤΑ.....	37

1. ⚠ ΠΛΗΡΟΦΟΡΪΕΣ ΑΣΦΑΛΕΙΑΣ



Πριν ξεκινήσετε την εγκατάσταση και τη χρήση αυτής της συσκευής, διαβάστε προσεκτικά τις παρεχόμενες οδηγίες. Ο κατασκευαστής δεν είναι υπεύθυνος για τυχόν τραυματισμούς ή ζημιές που είναι αποτέλεσμα λανθασμένης εγκατάστασης ή χρήσης. Να φυλάσσετε πάντα αυτές τις οδηγίες σε ένα ασφαλές μέρος με εύκολη πρόσβαση για μελλοντική αναφορά.

1.1 Ασφάλεια παιδιών και ευπαθών ατόμων

- Η συσκευή αυτή μπορεί να χρησιμοποιηθεί από παιδιά ηλικίας 8 ετών και άνω και από άτομα με μειωμένες σωματικές, αισθητηριακές ή πνευματικές δυνατότητες ή έλλειψη εμπειρίας και γνώσης, εάν επιβλέπονται ή έχουν λάβει οδηγίες σχετικά με τη χρήση της συσκευής με ασφαλή τρόπο και κατανοούν τους κινδύνους που ενέχονται.
- Παιδιά ηλικίας μεταξύ 3 και 8 ετών και άτομα με εκτενείς και περίπλοκες αναπηρίες πρέπει να παραμένουν μακριά από τη συσκευή, εκτός αν επιβλέπονται συνεχώς.
- Παιδιά ηλικίας μικρότερης των 3 ετών πρέπει να παραμένουν μακριά από τη συσκευή εκτός αν επιβλέπονται συνεχώς.
- Τα παιδιά πρέπει να εποπτεύονται ώστε να διασφαλίζεται ότι δεν παίζουν με τη συσκευή.
- Φυλάσσετε όλα τα υλικά συσκευασίας μακριά από τα παιδιά και απορρίψτε τα κατάλληλα.
- Φυλάσσετε τα απορρυπαντικά μακριά από παιδιά.
- Κρατάτε τα παιδιά και τα κατοικίδια ζώα μακριά από τη συσκευή όταν η πόρτα είναι ανοιχτή.
- Τα παιδιά δεν πρέπει να εκτελούν τον καθαρισμό και τη συντήρηση που εκτελεί ο χρήστης στη συσκευή χωρίς επίβλεψη.

1.2 Γενικές πληροφορίες για την ασφάλεια

- Αυτή η συσκευή προορίζεται μόνο για το πλύσιμο ρούχων οικιακού τύπου και ρούχων που πλένονται στο πλυντήριο.
- Η συσκευή αυτή έχει σχεδιαστεί μόνο για οικιακή χρήση σε εσωτερικό περιβάλλον.
- Η συσκευή αυτή μπορεί να χρησιμοποιηθεί σε γραφεία, δωμάτια ξενοδοχείων, ξενώνες, αγροικίες και άλλα παρόμοια καταλύματα όπου τέτοια χρήση δεν υπερβαίνει τα επίπεδα της (μέσης) οικιακής χρήσης.
- Μην αλλάζετε τις προδιαγραφές αυτής της συσκευής.
- Το μέγιστο φορτίο συσκευής είναι 7 kg. Μην υπερβαίνετε το μέγιστο φορτίο κάθε προγράμματος (ανατρέξτε στο κεφάλαιο «Προγράμματα»).
- Η πίεση λειτουργίας νερού στο σημείο εισόδου νερού από τη σύνδεση εξόδου πρέπει να είναι μεταξύ 0,5 bar (0,05 MPa) και 10 bar (1,0 MPa).
- Το άνοιγμα αερισμού που βρίσκεται στη βάση της συσκευής δεν πρέπει να καλύπτεται από χαλί, μοκέτα ή οποιοδήποτε άλλο κάλυμμα δαπέδου.
- Η συσκευή πρέπει να συνδεθεί στην παροχή νερού, χρησιμοποιώντας τα καινούργια σετ σωλήνων ή άλλα καινούρια σετ σωλήνων που παρέχονται από το Εξουσιοδοτημένο Κέντρο Σέρβις.
- Δεν πρέπει να επαναχρησιμοποιείτε τα παλιά σετ σωλήνων.
- Εάν το καλώδιο τροφοδοσίας έχει υποστεί φθορές, θα πρέπει να αντικατασταθεί από τον κατασκευαστή, το Εξουσιοδοτημένο Κέντρο Σέρβις ή ένα κατάλληλα καταρτισμένο άτομο, ώστε να αποφευχθεί τυχόν κίνδυνος από το ηλεκτρικό ρεύμα.
- Πριν από την εκτέλεση εργασιών συντήρησης, απενεργοποιήστε τη συσκευή και αποσυνδέστε το φις τροφοδοσίας από την πρίζα.
- Μη χρησιμοποιείτε ψεκασμό με νερό υψηλής πίεσης ή/και ατμό για τον καθαρισμό της συσκευής.
- Καθαρίστε τη συσκευή με υγρό πανί. Χρησιμοποιείτε μόνο ουδέτερα απορρυπαντικά. Μη χρησιμοποιείτε λειαντικά

προϊόντα, σφουγγαράκια που χαράσσουν, διαλύτες ή μεταλλικά αντικείμενα.

2. ΟΔΗΓΙΕΣ ΓΙΑ ΤΗΝ ΑΣΦΑΛΕΙΑ

2.1 Εγκατάσταση



Η εγκατάσταση πρέπει να συμμορφώνεται με τους σχετικούς εθνικούς κανονισμούς.

- Αφαιρέστε όλα τα υλικά συσκευασίας και τους πείρους μεταφοράς συμπεριλαμβανομένων των ελαστικών δακτυλίων με τους πλαστικούς αποστάτες.
- Φυλάξτε τους πείρους μεταφοράς σε ασφαλές μέρος. Αν η συσκευή πρέπει να μετακινηθεί κάποια στιγμή στο μέλλον, πρέπει να επανατοποθετηθούν ώστε να ασφαλισουν τον κάδο και να αποφευχθεί εσωτερική ζημιά.
- Πάντα να προσέχετε όταν μετακινείτε τη συσκευή καθώς είναι βαριά. Να χρησιμοποιείτε πάντα γάντια ασφαλείας και κλειστά παπούτσια.
- Ακολουθείτε τις οδηγίες εγκατάστασης που παρέχονται με τη συσκευή.
- Εάν η συσκευή έχει υποστεί ζημιά, μην προβείτε σε εγκατάσταση ή χρήση της.
- Μην εγκαθιστάτε και μη χρησιμοποιείτε τη συσκευή σε χώρο όπου η θερμοκρασία μπορεί να είναι χαμηλότερη από 0°C ή σε χώρο που εκτίθεται στις καιρικές συνθήκες.
- Το δάπεδο επάνω στο οποίο εγκαθιστάτε τη συσκευή πρέπει να είναι επίπεδο, σταθερό, ανθεκτικό στη θερμότητα και καθαρό.
- Βεβαιωθείτε ότι υπάρχει κυκλοφορία αέρα μεταξύ της συσκευής και του δαπέδου.
- Μόλις η συσκευή τοποθετηθεί στη μόνιμη θέση της, ελέγξτε ότι είναι πλήρως οριζοντιωμένη με ένα αλφάδι. Εάν δεν είναι, ρυθμίστε κατάλληλα τα πόδια.
- Μην εγκαθιστάτε τη συσκευή ακριβώς πάνω από σιφόνι δαπέδου.
- Μην ψεκάζετε νερό στη συσκευή και μην την εκθέτετε σε υπερβολική υγρασία.

- Μην εγκαθιστάτε τη συσκευή σε χώρο όπου το καπάκι της δεν μπορεί να ανοίξει πλήρως.
- Μην τοποθετείτε κάποιο κλειστό δοχείο κάτω από τη συσκευή για τη συλλογή πιθανής διαρροής νερού. Επικοινωνήστε με το Εξουσιοδοτημένο Κέντρο Σέρβις για να επιβεβαιώσετε ποια εξαρτήματα επιτρέπεται να χρησιμοποιηθούν.

2.2 Ηλεκτρική σύνδεση



ΠΡΟΕΙΔΟΠΟΙΗΣΗ!

Κίνδυνος πυρκαγιάς και ηλεκτροπληξίας.

- ΠΡΟΕΙΔΟΠΟΙΗΣΗ: Αυτή η συσκευή έχει σχεδιαστεί για εγκατάσταση / σύνδεση σε σύνδεση γείωσης στο κτίριο.
- Χρησιμοποιείτε πάντα σωστά εγκατεστημένη πρίζα με προστασία κατά της ηλεκτροπληξίας.
- Βεβαιωθείτε ότι οι παράμετροι στην πινακίδα τεχνικών χαρακτηριστικών είναι συμβατές με τις ονομαστικές τιμές ηλεκτρικού ρεύματος της παροχής ρεύματος.
- Μη χρησιμοποιείτε πολύπριζα και μπαλαντέζες.
- Προσέχετε να μην προκληθεί ζημιά στο φως τροφοδοσίας και το καλώδιο τροφοδοσίας. Σε περίπτωση που πρέπει να αντικατασταθεί το καλώδιο τροφοδοσίας της συσκευής, η αντικατάσταση πρέπει να γίνει από το Εξουσιοδοτημένο Κέντρο Σέρβις μας.
- Συνδέστε το φως τροφοδοσίας στην πρίζα μόνον αφού έχει ολοκληρωθεί η εγκατάσταση. Μετά την εγκατάσταση, βεβαιωθείτε ότι είναι δυνατή η πρόσβαση στο φως τροφοδοσίας.
- Μην αγγίζετε το καλώδιο ρεύματος ή το φως τροφοδοσίας με βρεγμένα χέρια.
- Μην τραβάτε το καλώδιο τροφοδοσίας για να αποσυνδέσετε τη συσκευή. Τραβάτε πάντα το φως τροφοδοσίας.

2.3 Σύνδεση νερού

- Το νερό παροχής δεν πρέπει να υπερβαίνει τους 25 °C.
- Μην προκαλείτε ζημιά στους σωλήνες νερού.
- Πριν από τη σύνδεση της συσκευής σε καινούριους σωλήνες, σε σωλήνες που δεν έχουν χρησιμοποιηθεί για πολύ καιρό, σε σωλήνες όπου έχουν πραγματοποιηθεί επισκευές ή έχουν εγκατασταθεί καινούριες συσκευές (μετρητές νερού κ.λπ.), αφήστε το νερό να τρέξει μέχρι να καθαρίσει.
- Βεβαιωθείτε ότι δεν υπάρχουν ορατές διαρροές νερού κατά τη διάρκεια και μετά την πρώτη χρήση της συσκευής.
- Μη χρησιμοποιείτε επέκταση σωλήνα, αν ο σωλήνας παροχής είναι πολύ κοντός. Επικοινωνήστε με το Εξουσιοδοτημένο Κέντρο Σέρβις για την αντικατάσταση του σωλήνα παροχής.
- Όταν αφαιρείτε τη συσκευή από τη συσκευασία, είναι πιθανό να δείτε νερό να τρέχει από τον σωλήνα αδειάσματος. Αυτό οφείλεται στους ελέγχους με νερό που πραγματοποιούνται στη συσκευή από το εργοστάσιο.
- Μπορείτε να επεκτείνετε τον εύκαμπτο σωλήνα αποστράγγισης σε μέγιστο μήκος 400 cm. Επικοινωνήστε με το Εξουσιοδοτημένο Κέντρο Σέρβις για τον άλλο σωλήνα αδειάσματος και την προέκταση.
- Μετά την εγκατάσταση, βεβαιωθείτε ότι είναι δυνατή η πρόσβαση στη βρύση.

2.4 Χρήση



ΠΡΟΕΙΔΟΠΟΙΗΣΗ!

Κίνδυνος τραυματισμού, ηλεκτροπληξίας, πυρκαγιάς, εγκαυμάτων ή βλάβης της συσκευής.

- Ακολουθείτε τις οδηγίες ασφαλείας που παρέχονται στη συσκευασία του απορρυπαντικού.
- Μην τοποθετείτε εύφλεκτα προϊόντα ή στοιχεία που είναι βρεγμένα με εύφλεκτα προϊόντα μέσα, κοντά ή πάνω στη συσκευή.
- Μην πλένετε υφάσματα τα οποία είναι πολύ λερωμένα με λάδι, γράσο ή άλλες λιπαρές ουσίες. Μπορεί να προκληθεί ζημιά στα ελαστικά εξαρτήματα του

πλυντηρίου ρούχων. Πριν τοποθετήσετε τέτοιου είδους υφάσματα στο πλυντήριο ρούχων, ξεπλύντε τα στο χέρι.

- Βεβαιωθείτε ότι έχουν αφαιρεθεί όλα τα μεταλλικά αντικείμενα από τα ρούχα.

2.5 Σέρβις

- Για την επισκευή της συσκευής, επικοινωνήστε με το Εξουσιοδοτημένο Κέντρο Σέρβις. Χρησιμοποιείτε μόνο γνήσια ανταλλακτικά.
- Έχετε υπόψη σας ότι αν εκτελεστεί επισκευή από εσάς ή από μη επαγγελματία τεχνικό, μπορεί να υπάρξουν συνέπειες ως προς την ασφάλεια και ενδέχεται να ακρωθεί η εγγύηση.
- Τα ακόλουθα ανταλλακτικά θα είναι διαθέσιμα για 10 έτη αφότου διακοπεί η κυκλοφορία του μοντέλου: κινητήρας και ψήκτρες κινητήρα, μετάδοση μεταξύ κινητήρα και κάδου, αντλίες, αμορτισέρ και ελατήρια, κάδος πλύσης, βάση κάδου και τα σχετικά ρουλεμάν, θερμαντήρες και αντιστάσεις, συμπεριλαμβανομένων των αντλιών θερμότητας, σωληνώσεις και σχετικός εξοπλισμός συμπεριλαμβανομένων των εύκαμπτων σωληνών, βαλβίδες, φίλτρα και βαλβίδες διακοπής νερού, πλακέτες κυκλωμάτων, οθόνες ενδείξεων, διακόπτες πίεσης, θερμοστάτες και αισθητήρες, λογισμικό και υλικολογισμικό συμπεριλαμβανομένου του λογισμικού επαναφοράς, πόρτα, μενεσές πόρτας και λάστιχα, άλλα λάστιχα, διάταξη ασφάλισης πόρτας, πλαστικά περιφερειακά όπως θήκες απορρυπαντικού. Έχετε υπόψη σας ότι μερικά από αυτά τα ανταλλακτικά είναι διαθέσιμα μόνο σε επαγγελματίες τεχνικούς και ότι δεν είναι όλα τα ανταλλακτικά κατάλληλα για όλα τα μοντέλα.
- Σχετικά με τον/τους λαμπτήρα/λαμπτήρες εντός αυτού του προϊόντος και τους ανταλλακτικούς λαμπτήρες που πωλούνται ξεχωριστά: Αυτοί οι λαμπτήρες προορίζονται ώστε να αντέχουν σε εξαιρετικά δύσκολες συνθήκες σε οικιακές συσκευές, όπως σε θερμοκρασίες, δονήσεις, υγρασία ή προορίζονται να σηματοδοτούν πληροφορίες σχετικά με τη λειτουργική κατάσταση της συσκευής. Δεν προορίζονται για χρήση σε άλλες

εφαρμογές και δεν είναι κατάλληλοι για τον φωτισμό οικιακών χώρων.

2.6 Απόρριψη

ΠΡΟΕΙΔΟΠΟΙΗΣΗ!

Κίνδυνος τραυματισμού ή ασφυξίας.

- Αποσυνδέστε τη συσκευή από την παροχή ρεύματος και νερού.

- Κόψτε το καλώδιο τροφοδοσίας κοντά στη συσκευή και απορρίψτε το.
- Αφαιρέστε το μάνταλο της πόρτας για να αποτραπεί ο εγκλεισμός παιδιών ή ζώων μέσα στον κάδο.
- Απορρίψτε τη συσκευή σύμφωνα με τις τοπικές διατάξεις για την απόρριψη αποβλήτων ηλεκτρικού και ηλεκτρονικού εξοπλισμού (ΑΗΗΕ).

3. ΠΕΡΙΓΡΑΦΗ ΠΡΟΪΟΝΤΟΣ

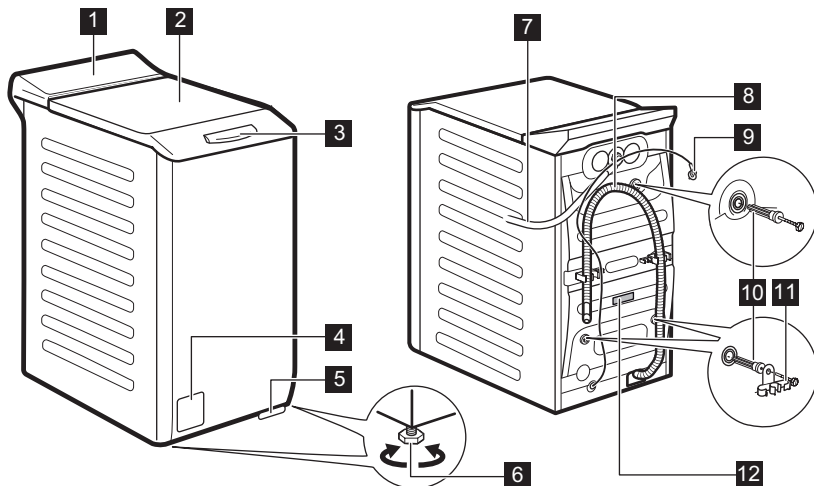
3.1 Ειδικά χαρακτηριστικά

Το νέο σας πλυντήριο ρούχων πληροί όλες τις σύγχρονες προδιαγραφές για αποτελεσματικό πλύσιμο με χαμηλή κατανάλωση σε νερό, ενέργεια και απορρυπαντικό, καθώς και σεβασμό στη φροντίδα των ρούχων.

- Το σύστημα **ProSense System** προσαρμόζει αυτόματα τη διάρκεια του

προγράμματος σε σχέση με το φορτίο μέσα στον κάδο, ώστε να επιτυγχάνονται τέλεια αποτελέσματα πλύσης στον ελάχιστο δυνατό χρόνο. Διαβάστε την παράγραφο «Ανίχνευση φορτίου ProSense System» για περισσότερες λεπτομέρειες.

3.2 Επισκόπηση συσκευής



- 1 Πίνακας χειριστηρίων
- 2 Καπάκι
- 3 Λαβή κατακιού
- 4 Φίλτρο αντλίας αδειάσματος

- 5 Μοχλός για μετακίνηση της συσκευής
- 6 Πόδια για οριζόντιωση της συσκευής
- 7 Σωλήνας παροχής
- 8 Σωλήνας αδειάσματος

9 Καλώδιο τροφοδοσίας

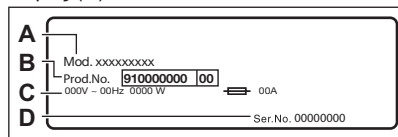
10 Πείροι μεταφοράς

11 Στήριγμα σωλήνα

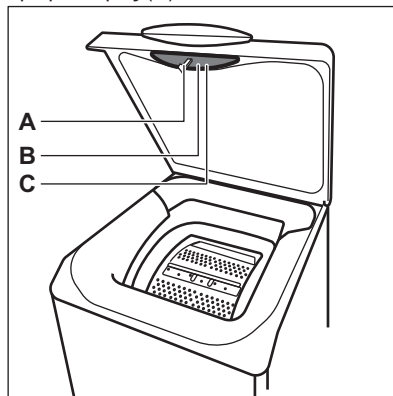
12 Πινακίδα τεχνικών χαρακτηριστικών

Πληροφορίες για την εγγραφή του προϊόντος.

Η **πινακίδα τεχνικών χαρακτηριστικών** αναφέρει το όνομα μοντέλου (A), τον κωδικό προϊόντος (B), τις ονομαστικές τιμές ηλεκτρικού ρεύματος (C) και τον αριθμό σειράς (D).



Η **ετικέτα πληροφοριών** αναφέρει το όνομα μοντέλου (A), τον κωδικό προϊόντος (B) και τον αριθμό σειράς (C).



4. ΤΕΧΝΙΚΑ ΧΑΡΑΚΤΗΡΙΣΤΙΚΑ

Διάσταση	Πλάτος/ Ύψος/ Συνολικό βάθος	39,7 cm /90,3 cm /59,9 cm
Ηλεκτρική σύνδεση	Τάση Συνολική ισχύς Ασφαλειοδιακόπτης Συχνότητα	230 V 2.200 W 10 A 50 Hz
Το προστατευτικό κάλυμμα εξασφαλίζει το επίπεδο προστασίας από την εισροή στερεών σωματιδίων και υγρασίας, με την εξαίρεση εξοπλισμού χαμηλής τάσης που δεν διαθέτει προστασία από την υγρασία		IPX4
Πίεση παροχής νερού	Ελάχιστο Μέγιστο	0,5 bar (0,05 MPa) 10 bar (1,0 MPa)
Παροχή νερού ¹⁾		Κρύο νερό
Μέγιστο Φορτίο	Βαμβακερά	7 kg
Ταχύτητα στύψιματος	Μέγιστη ταχύτητα στύψιματος	1151 rpm

1) Συνδέστε τον σωλήνα παροχής νερού σε βρύση παροχής νερού με 3/4" σπειρώμα.

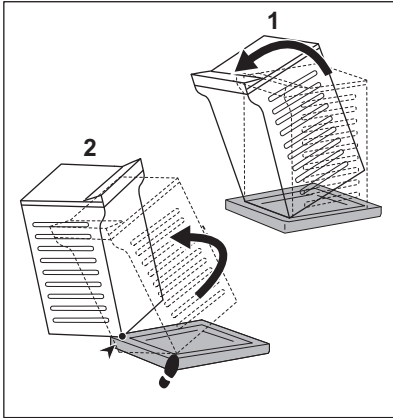
5. ΕΓΚΑΤΑΣΤΑΣΗ

ΠΡΟΕΙΔΟΠΟΙΗΣΗ!

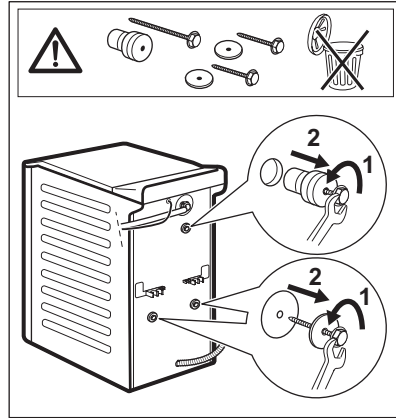
Ανατρέξτε στα κεφάλαια σχετικά με την Ασφάλεια.

5.1 Αποσυσκευασία και τοποθέτηση

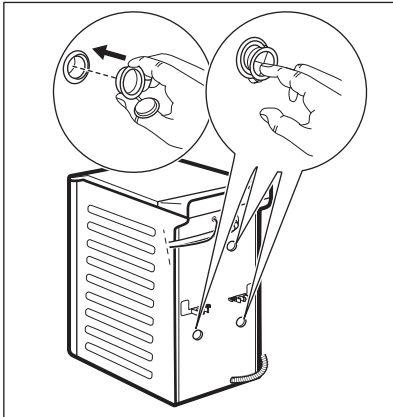
1.



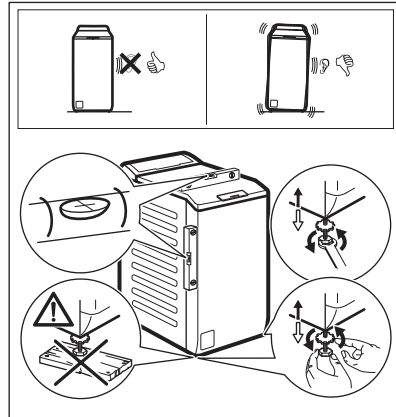
2.



3.



4.



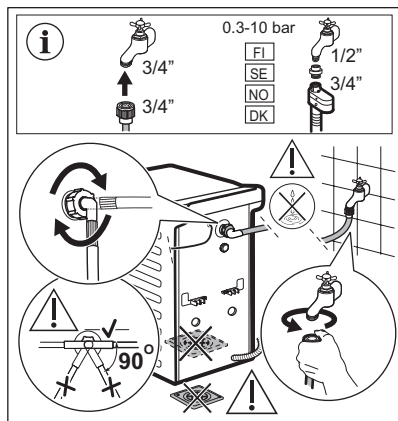
Σας συνιστούμε να φυλάξετε τα υλικά συσκευασίας και τους πείρους μεταφοράς, σε περίπτωση που χρειαστεί να μετακινήσετε τη συσκευή.

Προσαρμόστε σωστά τη συσκευή για την αποτροπή δονήσεων, θορύβου και μετακίνησης της συσκευής όταν αυτή λειτουργεί.

⚠ ΠΡΟΕΙΔΟΠΟΙΗΣΗ!

Μην τοποθετείτε χαρτόνι, ξύλο ή άλλα υλικά κάτω από τη συσκευή για να την οριζοντιώσετε.

5.2 Σωλήνας παροχής



Τα αξεσουάρ που παραδίδονται μαζί με τη συσκευή μπορεί να διαφέρουν ανάλογα με το μοντέλο.

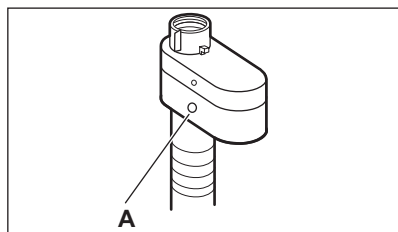
ⓘ

Βεβαιωθείτε ότι δεν υπάρχει ζημιά στους σωλήνες και ότι δεν υπάρχουν διαρροές από τους συνδέσμους. Μη χρησιμοποιείτε επέκταση σωλήνα, αν ο σωλήνας παροχής είναι πολύ κοντός. Επικοινωνήστε με το κέντρο σέρβις για την αντικατάσταση του σωλήνα παροχής.

5.3 Διάταξη διακοπής νερού

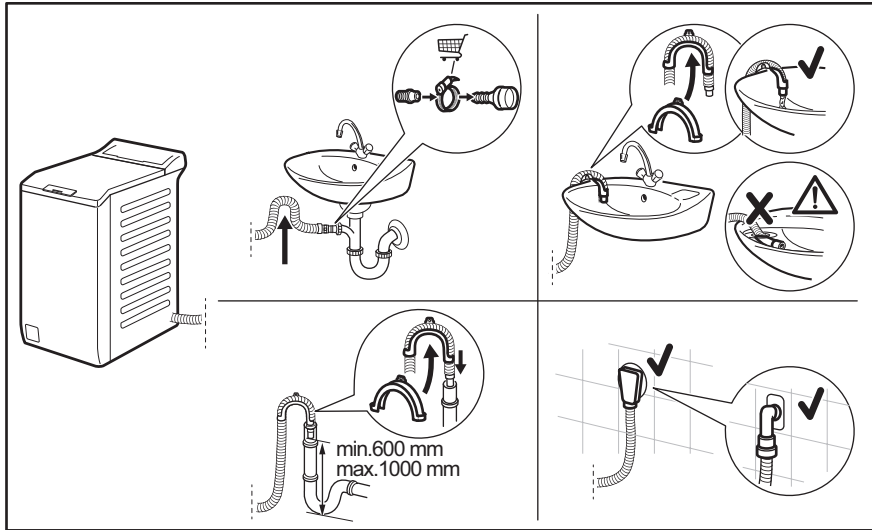
Ο σωλήνας παροχής διαθέτει διάταξη διακοπής νερού. Αυτή η διάταξη αποτρέπει τις διαρροές νερού στον σωλήνα λόγω της φυσικής φθοράς του.

Το κόκκινο τμήμα στο παράθυρο «A» υποδεικνύει αυτό το πρόβλημα.



Αν συμβεί κάτι τέτοιο, κλείστε τη βρύση και επικοινωνήστε με το εξουσιοδοτημένο κέντρο σέρβις για αντικατάσταση του σωλήνα.

5.4 Αδειασμα του νερού



Ο σωλήνας αδειάσματος θα πρέπει να παραμένει σε ύψος όχι μικρότερο από 600 mm και όχι μεγαλύτερο από 1.000 mm.

Μπορείτε να επιμηκύνετε τον σωλήνα αδειάσματος έως 4.000 mm κατά μέγιστο. Επικοινωνήστε με το εξουσιοδοτημένο κέντρο σέρβις για να προμηθευτείτε άλλον σωλήνα αδειάσματος και την επέκτασή του.

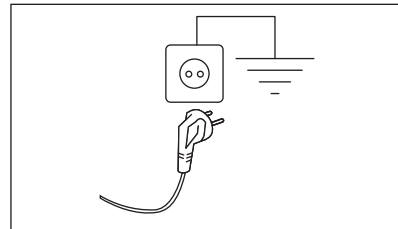
5.5 Ηλεκτρική σύνδεση

Στο τέλος της εγκατάστασης μπορείτε να συνδέσετε το φις τροφοδοσίας στην πρίζα.

Η πινακίδα τεχνικών χαρακτηριστικών και το κεφάλαιο «Τεχνικά Χαρακτηριστικά» υποδεικνύουν τις ονομαστικές τιμές ηλεκτρικού ρεύματος. Βεβαιωθείτε ότι οι παράμετροι στην πινακίδα τεχνικών χαρακτηριστικών είναι συμβατές με την παροχή ρεύματος.

Ελέγξτε εάν η ηλεκτρολογική εγκατάσταση στο σπίτι σας μπορεί να αντέξει το μέγιστο απαιτούμενο φορτίο, λαμβάνοντας υπόψη και την ταυτόχρονη χρήση άλλων συσκευών.

Συνδέστε τη συσκευή σε πρίζα με γείωση.



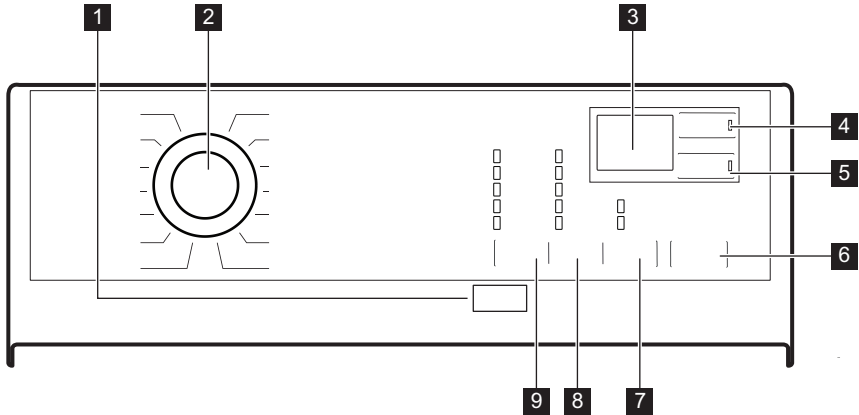
Μετά την εγκατάσταση της συσκευής πρέπει να υπάρχει εύκολη πρόσβαση στο καλώδιο τροφοδοσίας.

Για ηλεκτρολογικές εργασίες που απαιτούνται για την εγκατάσταση αυτής της συσκευής, επικοινωνήστε με το Εξουσιοδοτημένο Κέντρο Σέρβις.

Ο κατασκευαστής δεν αναλαμβάνει καμία ευθύνη για βλάβες ή τραυματισμούς που οφείλονται σε παράβλεψη των προαναφερθέντων κανονισμών ασφαλείας.

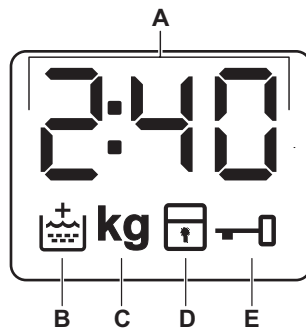
6. ΠΙΝΑΚΑΣ ΧΕΙΡΙΣΤΗΡΙΩΝ

6.1 Περιγραφή πίνακα χειριστηρίων



- | | |
|--|--|
| <p>1 On/Off κουμπί αφής</p> <p>2 Διακόπτης επιλογής προγράμματος</p> <p>3 Οθόνη</p> <p>4 Καυστ. Έναρξης κουμπί αφής</p> <p>5 Εξοικ. Χρόνου κουμπί αφής</p> <p>6 Έναρξη/Παύση κουμπί αφής</p> | <p>7 Επιλογή κουμπί αφής</p> <ul style="list-style-type: none">• Επιλογή Λεκέδες• Επιλογή Πρόπλυση <p>8 Στύψιμοκουμπί αφής μείωσης</p> <p>9 Θερμοκρ. κουμπί αφής</p> |
|--|--|

6.2 Οθόνη




A		<p>Η ψηφιακή ένδειξη μπορεί να εμφανίζει τα εξής:</p> <ul style="list-style-type: none"> • Διάρκεια προγράμματος (π.χ. 2:40). • Χρόνος καθυστέρησης (π.χ. 30' ή 2h). • Τέλος κύκλου (L). • Κωδικός προειδοποίησης (E20). • Ένδειξη συνολικών ωρών λειτουργίας της συσκευής. Ανατρέξτε στην ενότητα «Υπολογιστής ωρών λειτουργίας» στην παράγραφο «Ρυθμίσεις» για περισσότερες λεπτομέρειες.
B		Ένδειξη επιπλέον ξεβγάλματος. Είναι αναμμένη όταν αυτή η επιλογή είναι ενεργοποιημένη.
C	kg	Η ένδειξη kg αναβοσβήνει κατά τη διάρκεια ανίχνευσης του φορτίου ρούχων.
D		Ένδειξη κλειδώματος ασφαλείας για παιδιά.
E		Ένδειξη κλειδώματος πόρτας.

7. ΠΙΝΑΚΑΣ ΠΡΟΓΡΑΜΜΑΤΩΝ

Προγράμματα πλύσης

Πρόγραμμα	Προεπιλεγμένη θερμοκρασία Εύρος θερμοκρασίας	Ταχύτητα στύψιματος αναφοράς Εύρος ταχύτητας στύψιματος	Μέγιστο φορτίο	Περιγραφή προγράμματος
Eco 40-60	40 °C 1)	1200 rpm 1200- 800 rpm	7 kg	Λευκά βαμβακερά και ανθεκτικά χρωματιστά βαμβακερά. Κανονικά λερωμένα ρούχα. Η κατανάλωση ενέργειας μειώνεται και η διάρκεια του προγράμματος πλύσης παρατείνεται, διασφαλίζοντας καλά αποτελέσματα πλύσης.
Βαμβακερά	40°C 95 °C - Κρύο	1200 rpm 1200- 800 rpm	7 kg	Λευκά και χρωματιστά βαμβακερά υφάσματα πολύ λερωμένα και κανονικά λερωμένα. Λευκά και χρωματιστά βαμβακερά υφάσματα
Συνθετικά	40°C 60°C - Κρύο	1200 rpm 1200- 800 rpm	3 kg	Συνθετικά υφάσματα ή ανάμικτα υφάσματα. Κανονικά λερωμένα ρούχα.
Εύκολο Σιδέρωμα	40°C 60°C - Κρύο	800 rpm 800- 800 rpm	3 kg	Συνθετικά υφάσματα που απαιτούν απαλό πλύσιμο. Κανονικά και λίγο λερωμένα ρούχα. 2)
Ευαίσθητα	30°C 40°C - Κρύο	1200 rpm 1200- 800 rpm	2 kg	Ευαίσθητα υφάσματα, όπως ακρυλικά, βισκόζη και ανάμικτα υφάσματα που απαιτούν απαλότερη πλύση. Κανονικά και λίγο λερωμένα ρούχα.

Πρόγραμμα	Προεπι- λεγμένη θερμο- κρασία Εύρος θερμο- κρασίας	Ταχύτητα στυψίμα- τος ανα- φοράς Εύρος τα- χύτητας στυψίμα- τος	Μέ- γι- στο φορ- τίο	Περιγραφή προγράμματος
 Μάλλ./Μεταξ.	40°C 40°C - Κρύο	1200 rpm 1200- 800 rpm	1 kg	Μάλλινα που πλένονται στο πλυντήριο, μάλλινα που πλένονται στο χέρι και άλλα υφάσματα με το σύμβολο «πλύσιμο στο χέρι»³⁾.
Πάπλωμα	40°C 60°C - Κρύο	800 rpm 800- 800 rpm	2 kg	Μονές συνθετικές κουβέρτες, ρούχα με επένδυση, παπλώματα, μπουφάν με πούπουλα και παρόμοια είδη.
Στύψιμο/ Αποστράγγιση 4)	-	1200 rpm 1200- 800 rpm	7 kg	Όλα τα υφάσματα, εκτός από μάλλινα και ευαίσθητα υφάσματα. Για στύψιμο των ρούχων και για άδειασμα του νερού του κάδου.
Ξέβγαλμα	-	1200 rpm 1200- 800 rpm	7 kg	Για ξέβγαλμα και στύψιμο των ρούχων. Όλα τα υφάσματα, εκτός από μάλλινα και πολύ ευαίσθητα υφάσματα. Μειώστε την ταχύτητα στυψίματος σύμφωνα με τον τύπο των ρούχων.
Γρήγορο Εντατικό	60°C 60°C - 40°C	1200 rpm 1200- 800 rpm	7 kg	Συνθετικά υφάσματα. Κύκλος για κανονικά και πολύ λερωμένα αθλητικά ρούχα υπαίθριων δραστηριοτήτων. Η φάση πρόπλυσης ενεργοποιείται αυτόματα για την αφαίρεση λεκέδων ⁵⁾ .
Τζιν	40°C 60°C - Κρύο	1200 rpm 1200- 800 rpm	3 kg	Ρούχα από τζιν και υφάσματα από ζέρσεϊ. Κανονικά λερωμένα. Αυτό το πρόγραμμα εκτελεί μια φάση απαλού ξεβγάλματος, σχεδιασμένη για τζιν, η οποία μειώνει το ξεθώριασμα και δεν προκαλεί τη συσσώρευση υπολειμμάτων σκόνης απορρυπαντικού στις ίνες.
Βαμβακερά 20°	Κρύο	1200 rpm 1200- 800 rpm	7 kg	Ανάμεικτα υφάσματα (βαμβακερά και συνθετικά)⁶⁾.
Αθλητικά	30°C 40°C - Κρύο	1200 rpm 1200- 800 rpm	2,5 kg	Ανάμεικτα υφάσματα αθλητικών ρούχων όπως πολυεστέρας, μίγματα ελαστίνης, πολυαμιδίη. Κύκλος για αθλητικά ρούχα υπαίθριων δραστηριοτήτων, κανονικά λερωμένα

Πρόγραμμα	Προεπι- λεγμένη θερμο- κρασία Εύρος θερμο- κρασίας	Ταχύτητα στιψίμα- τος ανα- φοράς Εύρος τα- χύτητας στιψίμα- τος	Μέ- γιστο φορ- τίο	Περιγραφή προγράμματος
20 λεπτά - 3 κιλά	30°C 40°C - 30°C	1200 rpm 1200- 800 rpm	3 kg	Βαμβακερά και συνθετικά υφάσματα λίγο λερωμένα ή που έχουν φορεθεί μόνο μία φορά.

1) Σύμφωνα με τον Κανονισμό με αριθμό 2019/2023 της Επιτροπής της ΕΕ, αυτό το πρόγραμμα στους 40 °C είναι ικανό να καθαρίσει κανονικά λερωμένα βαμβακερά ρούχα που αναφέρεται στην ετικέτα τους ότι πλένονται στους 40 °C ή στους 60 °C, μαζί στον ίδιο κύκλο.





Για τη θερμοκρασία που έφτασαν τα ρούχα, τη διάρκεια προγράμματος και άλλα δεδομένα, ανατρέξτε στο κεφάλαιο «Τιμές κατανάλωσης». Τα πλέον αποτελεσματικά προγράμματα όσον αφορά την κατανάλωση ενέργειας είναι εκείνα που έχουν χαμηλότερες θερμοκρασίες και μεγαλύτερη διάρκεια.

- 2) Για τη μείωση του σαλακώματος, αυτός ο κύκλος ρυθμίζει τη θερμοκρασία νερού και εκτελεί μια απαλή φάση πλύσης και στιψίματος. Η συσκευή προσθέτει μερικά ξεβγάλματα.
- 3) Κατά τη διάρκεια αυτού του κύκλου ο κάδος περιστρέφεται αργά εξασφαλίζοντας μια απαλή πλύση. Μπορεί να φαίνεται ότι ο κάδος δεν περιστρέφεται ή δεν περιστρέφεται σωστά, αλλά αυτό είναι φυσιολογικό για αυτό το πρόγραμμα.
- 4) Ρυθμίστε την ταχύτητα στιψίματος. Βεβαιωθείτε ότι είναι κατάλληλη για τον τύπο του υφάσματος που πλένετε. Εάν ρυθμίσετε την επιλογή «Χωρίς στύψιμο», μόνο η φάση αδειάσματος είναι διαθέσιμη.
- 5) Μη χρησιμοποιείτε καθόλου απορρυπαντικό για τη φάση πρόπλυσης ώστε το ξέβγαλμα να γίνει μόνο με νερό.
- 6) Αυτό το πρόγραμμα είναι για καθημερινή χρήση και έχει τη χαμηλότερη κατανάλωση ενέργειας και νερού, ενώ διατηρεί καλή απόδοση πλύσης.

Συμβατότητα επιλογών προγράμματος


ΕΠΙΛΟΓΕΣ	Το πρόγραμμα Eco 40-60	Βαμβακερά Συνθετικά	Εύκολο Σιδέρωμα	Ευαίσθητα Μάλλ./Μεταξ. Πάπλωμα	Στύψιμο/Αποστράγγιση	Ξέβγαλμα Γρήγορο Εντατικό Τζιν	Βαμβακερά 20° Αθλητικά	20 λεπτά - 3 κιλά
Στύψιμο	■	■	■	■	■	■	■	■
Χωρίς στύψιμο		■	■	■	■	■	■	■

Το πρόγραμμα	Eco 40-60	Βαμβακερά Συνθετικά	Εύκολο Σιδέρωμα	Ευαίσθητα Μάλλ./Μεταξ. Πάπλωμα	Στύψιμο/Αποστράγγιση	Ξέβγαλμα	Γρήγορο Εντατικό Τζιν	Βαμβακερά 20°	Αθλητικά	20 λεπτά - 3 κιλά
ΕΠΙΛΟΓΕΣ										
Ξέβγαλμα χωρίς άδειασμα νερού 		■	■	■	■		■	■	■	■
Λεκέδες 1)		■	■	■			■			
Πρόπλυση		■	■	■			■	■	■	
Καθυστ. Έναρξης	■	■	■	■	■	■	■	■	■	■
Εξοικ. Χρόνου 2)		■	■	■	■		■	■		
Επιπλ. Ξέβγαλμα 		■	■	■	■		■	■	■	■

1) Η επιλογή αυτή δεν είναι διαθέσιμη σε θερμοκρασίες κάτω των 40 °C.

2) Εάν ρυθμίσετε την πιο σύντομη διάρκεια, συνιστάται η μείωση του μεγέθους του φορτίου. Μπορείτε να φορτώσετε πλήρως τη συσκευή, αλλά τα αποτελέσματα της πλύσης μπορεί να είναι λιγότερο ικανοποιητικά.

Κατάλληλα απορρυπαντικά για προγράμματα πλύσης

Πρόγραμμα	Απορρυπαντικό σε σκόνη γενικής χρήσης ¹⁾	Υγρό απορρυπαντικό γενικής χρήσης	Υγρό για χρωματιστά	Ευαίσθητα μάλλινα	Ειδικό
Eco 40-60	▲	▲	▲	--	--
Βαμβακερά	▲	▲	▲	--	--
Συνθετικά	▲	▲	▲	--	--
Εύκολο Σιδέρωμα	▲	▲	▲	--	--
Ευαίσθητα	--	--	--	▲	▲
 Μάλλ./Μεταξ.	--	--	--	▲	▲
Πάπλωμα	--	--	--	▲	▲

Πρόγραμμα	Απορρυπαντικό σε σκόνη γενικής χρήσης ¹⁾	Υγρό απορρυπαντικό γενικής χρήσης	Υγρό για χρωματιστά	Ευαίσθητα μάλλινα	Ειδικό
Γρήγορο Εντατικό	▲	▲	▲	--	--
Τζιν	--	--	▲	▲	▲
Βαμβακερά 20°	▲	▲	▲	--	--
Αθλητικά	--	▲	▲	--	▲
20 λεπτά - 3 κιλά	--	▲	▲	--	--

1) Σε θερμοκρασία υψηλότερη από 60 °C συνιστάται η χρήση απορρυπαντικού σε σκόνη.

▲ = Συνιστώμενα

-- = Μη συνιστώμενα

7.1 Woolmark Wool Care - Μπλε



Ο κύκλος πλυσίματος για μάλλινα αυτής της συσκευής έχει εγκριθεί από την The Woolmark Company για το πλύσιμο μάλλινων ρούχων με σήμανση «πλύσιμο στο χέρι», υπό την προϋπόθεση ότι τα προϊόντα πλένονται σύμφωνα με τις οδηγίες στην ετικέτα ρούχου, καθώς και τις οδηγίες που παρέχονται από τον κατασκευαστή του παρόντος πλυντηρίου ρούχων. M1145

Το σύμβολο Woolmark είναι σήμα πιστοποίησης σε πολλές χώρες.

8. ΕΠΙΛΟΓΕΣ

8.1 On/Off

Εάν πατήσετε αυτό το κουμπί για μερικά δευτερόλεπτα, γίνεται ενεργοποίηση ή απενεργοποίηση της συσκευής. Ακούγονται δύο διαφορετικοί ήχοι κατά την ενεργοποίηση ή απενεργοποίηση της συσκευής.

Καθώς η λειτουργία αναμονής απενεργοποιεί τη συσκευή αυτόματα για να μειωθεί η κατανάλωση ενέργειας σε ορισμένες περιπτώσεις, ίσως χρειαστεί να ενεργοποιήσετε τη συσκευή ξανά.

Για περισσότερες λεπτομέρειες, ανατρέξτε στην παράγραφο «Αναμονή» του κεφαλαίου «Καθημερινή χρήση».

8.2 Εισαγωγή



Αυτές οι επιλογές/λειτουργίες δεν είναι επιλέξιμες σε όλα τα προγράμματα πλήσης. Ελέγξτε τη συμβατότητα μεταξύ επιλογών/λειτουργιών και προγραμμάτων πλήσης στο κεφάλαιο "Πίνακας προγραμμάτων". Μια επιλογή/λειτουργία μπορεί να αποκλείσει κάποια άλλη και σε αυτή την περίπτωση η συσκευή δεν σας επιτρέπει να ορίσετε μαζί μη συμβατές επιλογές/λειτουργίες.

Βεβαιωθείτε ότι η οθόνη αφής και τα κουμπιά είναι πάντα καθαρά και στεγνά.

8.3 Θερμοκρ.

Όταν επιλέγετε ένα πρόγραμμα πλήσης, η συσκευή προτείνει αυτόματα μια προεπιλεγμένη θερμοκρασία.

Προβείτε σε αυτή την επιλογή για να αλλάξετε την προεπιλεγμένη θερμοκρασία.

Ανάβει η ένδειξη ***** = κρύο νερό για τη ρυθμισμένη θερμοκρασία (η συσκευή δεν θερμαίνει το νερό).

8.4 Στύψιμο

Όταν ρυθμίζετε ένα πρόγραμμα, η συσκευή επιλέγει αυτόματα τη μέγιστη επιτρεπόμενη ταχύτητα στυψίματος.

Αγγίξτε αυτό το κουμπί επανειλημμένα για:

Μείωση της ταχύτητας στυψίματος

Ενεργοποίηση της επιλογής Ξέβγαλμα
χωρίς άδειασμα νερού

- Ρυθμίστε αυτή την επιλογή για να αποτρέψετε το σαλάκωμα των ρούχων.
- Ανάβει η σχετική ένδειξη.
- Υπάρχει νερό στον κάδο όταν το πρόγραμμα ολοκληρώνεται.
- Η πόρτα παραμένει κλειδωμένη και ο κάδος περιστρέφεται τακτικά για να μειωθεί το σαλάκωμα των ρούχων.
- Πρέπει να αδειάσετε το νερό για να ξεκλειδώσει το καπάκι.
- Αν αγγίξετε το κουμπί Έναρξη/Παύση, η συσκευή εκτελεί τη φάση στυψίματος και αδειάζει το νερό.



Η συσκευή αδειάζει το νερό αυτόματα μετά από περίπου 18 ώρες.

Ενεργοποίηση της επιλογής Χωρίς
στύψιμο

- Ρυθμίστε αυτήν την επιλογή για να απενεργοποιήσετε όλες τις φάσεις στυψίματος. Μόνο η φάση στυψίματος είναι διαθέσιμη.
- Ανάβει η σχετική ένδειξη.
- Ορίστε αυτή την επιλογή για πολύ ευαίσθητα υφάσματα.
- Η φάση ξεβγαλμάτων χρησιμοποιεί περισσότερο νερό για ορισμένα προγράμματα πλήσης.



Η ταχύτητα στυψίματος μπορεί να μειωθεί.

8.5 Επιλογή

Πιέστε αυτό το κουμπί επανειλημμένα για να ενεργοποιήσετε τη μία από τις διαθέσιμες επιλογές.

• Λεκέδες

Ορίστε αυτή την επιλογή για να προσθέσετε μια φάση κατά των λεκέδων σε ένα πρόγραμμα, προκειμένου να γίνει επεξεργασία των πολύ λερωμένων ή λεκιασμένων ρούχων με προϊόν αφαίρεσης λεκέδων.

Ρίξτε το προϊόν αφαίρεσης λεκέδων στη θήκη . Το προϊόν αφαίρεσης λεκέδων προστίθεται στην κατάλληλη φάση του προγράμματος πλήσης.



Αυτή η επιλογή μπορεί να παρατείνει τη διάρκεια του προγράμματος. Η επιλογή αυτή δεν είναι διαθέσιμη σε θερμοκρασίες κάτω των 40 °C.

• Πρόπλυση

Η λειτουργία αυτή χρησιμοποιείται για να προσθέσετε μια φάση πρόπλυσης στους 30 °C πριν από τη φάση πλήσης. Αυτή η επιλογή συνιστάται για πολύ λερωμένα ρούχα, ειδικά εάν περιέχουν

άμμο, σκόνη, λάσπη και άλλα στερεά σωματίδια.



Αυτή η επιλογή μπορεί να παρατείνει τη διάρκεια του προγράμματος.

Ανάβει η σχετική ένδειξη.

8.6 Εξοικ. Χρόνου

Αυτή η επιλογή συνιστάται για να μειώσετε τον χρόνο του προγράμματος πλύσης.

Χρησιμοποιήστε αυτή την επιλογή για κανονικά ή λίγο λερωμένα ρούχα ή ρούχα για φρεσκάρισμα.

Αγγίξτε αυτό το κουμπί **μία φορά** για να μειώσετε τη διάρκεια.

Σε περίπτωση μικρότερου φορτίου, αγγίξτε αυτό το κουμπί **δύο φορές** για να ρυθμίσετε ένα πολύ σύντομο πρόγραμμα.

Ανάβει η ένδειξη της επιλογής και η ένδειξη της ρυθμισμένης τιμής.

8.7 Καθυστ. Έναρξης

Με αυτή την επιλογή μπορείτε να καθυστερήσετε την έναρξη ενός προγράμματος σε μια ώρα που σας εξυπηρετεί περισσότερο.

Αγγίξτε το κουμπί επανειλημμένα για να ρυθμίσετε την απαιτούμενη καθυστέρηση. Ο χρόνος αυξάνεται σε βήματα των 30 λεπτών έως τα 90 λεπτά και σε βήματα των 2 ωρών έως τις 20 ώρες.

Ανάβει η ένδειξη της επιλογής και η ένδειξη της ρυθμισμένης τιμής. Αφού αγγίξετε το κουμπί Έναρξη/Παύση, η συσκευή αρχίζει την αντίστροφη μέτρηση.

8.8 Έναρξη/Παύση

Αγγίξτε το κουμπί Έναρξη/Παύση για να ξεκινήσετε, να παύσετε ή να διακόψετε ένα πρόγραμμα που εκτελείται.

9. ΡΥΘΜΙΣΕΙΣ

9.1 Ηχητικά σήματα


Για απενεργοποίηση των ηχητικών σημάτων όταν το πρόγραμμα έχει ολοκληρωθεί, αγγίξτε ταυτόχρονα τα κουμπιά Καθυστ. Έναρξης και Εξοικ. Χρόνου για περίπου 3 δευτερόλεπτα.



Τα ηχητικά σήματα συνεχίζουν να λειτουργούν όταν η συσκευή παρουσιάζει κάποια δυσλειτουργία.

9.2 Κλείδωμα Ασφαλείας για Παιδιά

Με αυτή την επιλογή μπορείτε να αποτρέψετε τα παιδιά να παίζουν με το χειριστήριο.

- Για να **ενεργοποιήσετε/ απενεργοποιήσετε** αυτή την επιλογή, αγγίξτε ταυτόχρονα τα κουμπιά Στύψιμο και Επιλογή, μέχρι η ένδειξη  να **ανάψει/σβήσει** στην οθόνη.

Μπορείτε να ενεργοποιήσετε αυτή την επιλογή:

- Αφού αγγίξετε το κουμπί Έναρξη/Παύση: όλα τα κουμπιά και ο διακόπτης επιλογής


προγράμματος απενεργοποιούνται (εκτός από το κουμπί On/Off).

- Πριν αγγίξετε το κουμπί Έναρξη/Παύση: η συσκευή δεν μπορεί να τεθεί σε λειτουργία.

Η συσκευή διατηρεί αυτή την επιλογή μέχρι να την απενεργοποιήσετε.

9.3 Μόνιμο Επιπλέον Ξέβγαλμα

Με την επιλογή αυτή μπορείτε να έχετε μόνιμα ενεργοποιημένο το επιπλέον ξέβγαλμα όταν επιλέγετε ένα νέο πρόγραμμα.

- Για να **ενεργοποιήσετε/ απενεργοποιήσετε** αυτή την επιλογή, αγγίξτε ταυτόχρονα το κουμπί Θερμοκρ. και το κουμπί Στύψιμο, μέχρι να **ανάψει/σβήσει** η αντίστοιχη ένδειξη .

9.4 Μετρητής ωρών λειτουργίας

Μπορείτε να δείτε τον συνολικό χρόνο λειτουργίας της συσκευής σε ώρες, ξεκινώντας από την πρώτη ενεργοποίηση. Αυτή η τιμή θα μετρήσει τον χρόνο

λειτουργίας των κύκλων (δεν περιλαμβάνει παύσεις, χρονοκαθυστέρηση έναρξης). Για να δείτε αυτή την τιμή, ακολουθήστε την παρακάτω διαδικασία:

1. Ενεργοποιήστε τη συσκευή πιέζοντας το κουμπί On/Off.
2. Στρέψτε τον διακόπτη επιλογής προγράμματος στο πρόγραμμα Eco 40-60 (1η θέση δεξιόστροφα).
3. Πιέστε παρατεταμένα τα κουμπιά Καθυστ. Έναρξης και Εξοικ. Χρόνου για μερικά δευτερόλεπτα (εντός 10 δευτερολέπτων μετά την ενεργοποίηση. Μετά από αυτά τα 10 δευτερόλεπτα, ο συνδυασμός πλήκτρων ενεργοποιεί και απενεργοποιεί τα ηχητικά σήματα).
4. Μετά από 3 δευτερόλεπτα, στην οθόνη εμφανίζονται οι συνολικές ώρες λειτουργίας της συσκευής: π.χ. 1276 ώρες, στην οθόνη εμφανίζεται το κείμενο Hr για 2 δευτερόλεπτα, 12 (χιλιάδες και εκατοντάδες) για 2 δευτερόλεπτα και 76 (δεκάδες και μονάδες).



Εάν η διαδικασία δεν λειτουργεί (λόγω λήξης χρόνου, λανθασμένης θέσης διακόπτη προγράμματος ή λανθασμένου συνδυασμού πλήκτρων), απενεργοποιήστε τη συσκευή και επαναλάβετε την ακολουθία από την αρχή.

9.5 Επαναφ. στις εργ. Ρυθμ.

Αυτή η λειτουργία επιτρέπει την επαναφορά των εργοστασιακών προεπιλογών. Για να **ενεργοποιήσετε** αυτή την επιλογή, ακολουθήστε τα παρακάτω βήματα:

1. Ενεργοποιήστε τη συσκευή πιέζοντας το κουμπί On/Off.
2. Στρέψτε τον διακόπτη επιλογής προγράμματος στο πρόγραμμα Συνθετικά (3η θέση δεξιόστροφα).
3. Πιέστε παρατεταμένα τα κουμπιά Καθυστ. Έναρξης και Εξοικ. Χρόνου για μερικά δευτερόλεπτα (εντός 10 δευτερολέπτων μετά την ενεργοποίηση. Μετά από αυτά τα 10 δευτερόλεπτα, ο συνδυασμός πλήκτρων ενεργοποιεί και απενεργοποιεί τα ηχητικά σήματα).
4. Η οθόνη εμφανίζει την ένδειξη — — — για περίπου 5 δευτερόλεπτα.



Εάν η διαδικασία δεν λειτουργεί (λόγω λήξης χρόνου, λανθασμένης θέσης διακόπτη προγράμματος ή λανθασμένου συνδυασμού πλήκτρων), απενεργοποιήστε τη συσκευή και επαναλάβετε την ακολουθία από την αρχή.

10. ΠΡΙΝ ΑΠΟ ΤΗΝ ΠΡΩΤΗ ΧΡΗΣΗ



Κατά την εγκατάσταση ή πριν από την πρώτη χρήση, μπορεί να δείτε λίγο νερό στη συσκευή. Αυτό είναι νερό που έχει παραμείνει στη συσκευή έπειτα από έναν πλήρη έλεγχο λειτουργίας που έγινε στο εργοστάσιο για να διασφαλιστεί ότι η συσκευή παραδίδεται στους πελάτες σε τέλεια λειτουργική κατάσταση και, συνεπώς, δεν συντρέπει λόγος ανησυχίας.

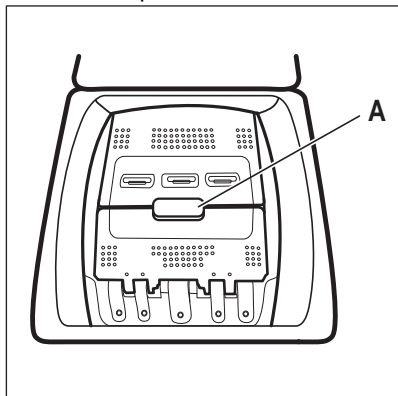
1. Συνδέστε το φισ τροφοδοσίας στην πρίζα.

2. Ανοίξτε τη βρύση παροχής νερού.
3. Τοποθετήστε 2 λίτρα νερό στη θήκη απορρυπαντικού για τη φάση πλύσης. Έτσι ενεργοποιείται το σύστημα αδειάσματος.
4. Τοποθετήστε μια μικρή ποσότητα απορρυπαντικού στη θήκη για τη φάση πλύσης.
5. Επιλέξτε και ενεργοποιήστε ένα πρόγραμμα για βαμβακερά στη μέγιστη θερμοκρασία, χωρίς να τοποθετήσετε ρούχα στον κάδο. Έτσι θα αφαιρεθούν τυχόν ρύποι από τον κάδο.

11. ΚΑΘΗΜΕΡΙΝΉ ΧΡΉΣΗ

11.1 Φόρτωση των ρούχων

1. Ανοίξτε το καπάκι της συσκευής.
2. Πιέστε το κουμπί **A**.



Ο κάδος ανοίγει αυτόματα.

3. Τοποθετήστε ένα-ένα τα ρούχα στον κάδο.
4. Τινάζετε τα ρούχα πριν τα τοποθετήσετε στη συσκευή.

Φροντίστε να μην προσθέσετε πάρα πολλά ρούχα μέσα στον κάδο.

5. Κλείστε τον κάδο και το καπάκι.

ΠΡΟΣΟΧΗ!

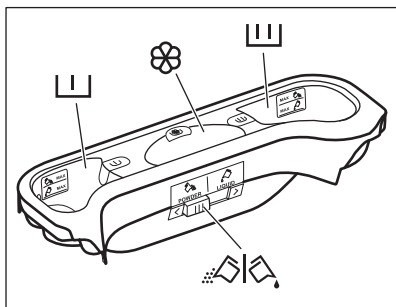
Πριν κλείσετε το καπάκι της συσκευής, βεβαιωθείτε ότι έχει κλείσει καλά ο κάδος.

11.2 Θήκες απορρυπαντικού. Χρήση απορρυπαντικού και προσθετικών πλύσης

1. Προσθέστε τη σωστή ποσότητα απορρυπαντικού και μαλακτικού για τον πλυντήριο ρούχων.
2. Τοποθετήστε το απορρυπαντικό και το μαλακτικό στις σωστές θήκες.



Τηρείτε πάντα τις οδηγίες στη συσκευασία των απορρυπαντικών.



Θήκη απορρυπαντικού για τη φάση πρό-πλυσης.

Οι ενδείξεις «MAX» υποδεικνύουν τα μέγιστα επίπεδα ποσότητας απορρυπαντικού (σε σκόνη ή σε υγρή μορφή). Όταν επιλέγετε ένα πρόγραμμα για λεκέδες, προσθέστε απορρυπαντικό (σε σκόνη ή υγρό).



Θήκη απορρυπαντικού για τη φάση πλύσης.

Οι ενδείξεις «MAX» υποδεικνύουν τα μέγιστα επίπεδα ποσότητας απορρυπαντικού (σε σκόνη ή σε υγρή μορφή).



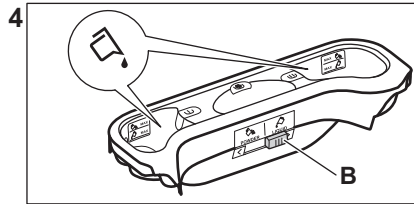
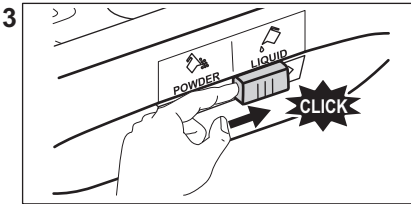
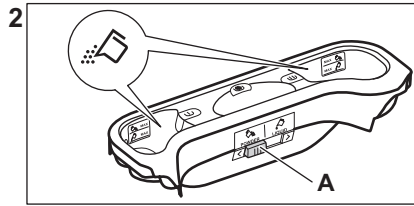
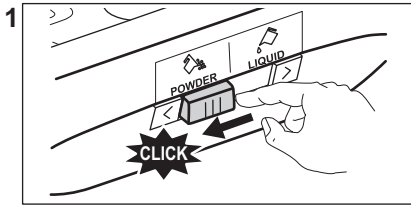
Θήκη για υγρά προσθετικά πλύσης (μαλακτικό, προϊόντα κολλαρίσματος).

Η ένδειξη **M** υποδεικνύει τη μέγιστη στάθμη των υγρών προσθετικών πλύσης.



Πτερύγιο για απορρυπαντικό σε σκόνη ή σε υγρή μορφή.

11.3 Υγρό απορρυπαντικό ή σε σκόνη



- Θέση **A** για απορρυπαντικό σε σκόνη (εργοστασιακή ρύθμιση).
- Θέση **B** για υγρό απορρυπαντικό.



Όταν χρησιμοποιείτε υγρό απορρυπαντικό:

- Μη χρησιμοποιείτε απορρυπαντικά με ζελατινώδη ή παχύρρευστη υφή.
- Μη βάζετε περισσότερο υγρό από το μέγιστο όριο.
- Μην ρυθμίζετε τη λειτουργία χρονοκαθυστέρησης έναρξης.

11.4 Ενεργοποίηση της συσκευής

1. Συνδέστε το φιλτράρισμα τροφοδοσίας στην πρίζα.
 2. Ανοίξτε τη βρύση παροχής νερού.
 3. Πιέστε το κουμπί On/Off για να ενεργοποιήσετε τη συσκευή.
- Ακούγεται ένας σύντομος ήχος.

11.5 Επιλογή προγράμματος

1. Στρέψτε τον διακόπτη προγράμματος και επιλέξτε το πρόγραμμα:
 - Αναβοσβήνει η ένδειξη Έναρξη/ Πάυση.
 - Στην οθόνη εμφανίζεται η διάρκεια του προγράμματος.
2. Εάν χρειαστεί, αλλάξτε τη θερμοκρασία, την ταχύτητα στυψίματος, τη διάρκεια του

κύκλου ή προσθέστε διαθέσιμες επιλογές. Όταν ενεργοποιείτε μια επιλογή, ανάβει η ένδειξη της αντίστοιχης επιλογής.



Σε περίπτωση που μια επιλογή **δεν είναι δυνατή**, δεν ανάβει καμία ένδειξη και ακούγεται ένα ηχητικό σήμα.

11.6 Έναρξη προγράμματος με καθυστέρηση έναρξης


Αγγίξτε το κουμπί Έναρξη/Παύση. Η συσκευή ξεκινά την αντίστροφη μέτρηση της καθυστέρησης έναρξης. Μόλις ολοκληρωθεί η αντίστροφη μέτρηση, το πρόγραμμα θα ξεκινήσει.



Η προσαρμογή της λειτουργίας PROSENSE ξεκινά στο τέλος της αντίστροφης μέτρησης.

Ακύρωση της καθυστέρησης έναρξης αφού έχει ξεκινήσει η αντίστροφη μέτρηση

Για να ακυρώσετε την καθυστέρηση έναρξης:

1. Αγγίξτε το κουμπί Έναρξη/Παύση για να θέσετε τη συσκευή σε παύση. Η σχετική ένδειξη θα αρχίσει να αναβοσβήνει.
2. Αγγίξτε το κουμπί Καθυστ. Έναρξης επανειλημμένα, έως ότου εμφανιστεί στην οθόνη η ένδειξη .
3. Αγγίξτε ξανά το κουμπί Έναρξη/Παύση για να ξεκινήσει άμεσα το πρόγραμμα.

Αλλαγή της καθυστέρησης έναρξης αφού έχει ξεκινήσει η αντίστροφη μέτρηση

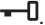
Για να αλλάξετε την καθυστέρηση έναρξης:

1. Αγγίξτε το κουμπί Έναρξη/Παύση για να θέσετε τη συσκευή σε παύση. Η σχετική ένδειξη θα αρχίσει να αναβοσβήνει.
2. Αγγίξτε το κουμπί Καθυστ. Έναρξης επανειλημμένα μέχρι να εμφανιστεί στην οθόνη ο επιθυμητός χρόνος καθυστέρησης.
3. Αγγίξτε ξανά το κουμπί Έναρξη/Παύση για να ξεκινήσει η νέα αντίστροφη μέτρηση.

11.7 Έναρξη ενός προγράμματος

Αγγίξτε το κουμπί Έναρξη/Παύση για να ξεκινήσει το πρόγραμμα.

Η σχετική ένδειξη σταματάει να αναβοσβήνει και παραμένει αναμμένη.

Το πρόγραμμα ξεκινά και το καπάκι κλειδώνει. Στην οθόνη εμφανίζεται η ένδειξη .



Η αντλία αδειάσματος μπορεί να λειτουργεί για λίγο πριν από την πλήρωση της συσκευής με νερό.

11.8 Επανυπολογισμός διάρκειας κύκλου



Μετά από περίπου 15 λεπτά από την έναρξη του προγράμματος:

- Η συσκευή προσαρμόζει αυτόματα τη διάρκεια του κύκλου σε σχέση με το φορτίο που έχετε τοποθετήσει στον κάδο, ώστε να επιτευχθούν άριστα αποτελέσματα πλύσης στον ελάχιστο απαραίτητο χρόνο.
- Η οθόνη εμφανίζει τη νέα τιμή χρόνου.

11.9 Διακοπή ενός προγράμματος και αλλαγή μιας επιλογής

Μπορείτε να αλλάξετε ορισμένες μόνο επιλογές, πριν αυτές ενεργοποιηθούν.

1. Πιέστε το κουμπί Έναρξη/Παύση. Η σχετική ενδεικτική λυχνία θα αρχίσει να αναβοσβήνει.
2. Αλλάξτε τη ρυθμισμένη επιλογή.
3. Πιέστε ξανά το κουμπί Έναρξη/Παύση. Το πρόγραμμα συνεχίζει.

11.10 Ακύρωση ενός προγράμματος που εκτελείται

1. Πιέστε το κουμπί On/Off για να ακυρώσετε το πρόγραμμα και να απενεργοποιήσετε τη συσκευή.
2. Πιέστε ξανά το κουμπί On/Off για να ενεργοποιήσετε τη συσκευή.

Τώρα μπορείτε να ρυθμίσετε ένα νέο πρόγραμμα πλύσης.




Εάν η φάση ProSense διεξάγεται ήδη και η πλήρωση νερού έχει ήδη ξεκινήσει, το νέο πρόγραμμα ξεκινά **χωρίς επανάληψη της φάσης ProSense**. Το νερό και το απορρυπαντικό δεν αδειάζουν προκειμένου να αποφευχθεί η σπατάλη.


11.11 Ανίχνευση φορτίου ProSense System

Αφού αγγίξετε το κουμπί Έναρξη/Παύση :

1. Ξεκινά η ανίχνευση του φορτίου ρούχων ProSense System για να υπολογιστεί η

πραγματική διάρκεια του προγράμματος.

Η ένδειξη **kg** και οι κουκίδες του χρόνου  αναβοσβήνουν.

- Μετά από περίπου 15 λεπτά η οθόνη δείχνει τη διάρκεια του νέου προγράμματος: η ένδειξη **kg** σβήνει και οι κουκίδες του χρόνου  σταματούν να αναβοσβήνουν.
Η συσκευή προσαρμόζει αυτόματα τη διάρκεια του προγράμματος σε σχέση με το φορτίο, ώστε να επιτυγχάνονται τέλεια αποτελέσματα πλύσης στον ελάχιστο δυνατό χρόνο. Η διάρκεια του προγράμματος μπορεί να αυξηθεί ή να μειωθεί.




Η ανίχνευση ProSense System διεξάγεται μόνο με τα πλήρη προγράμματα πλύσης (όπου δεν είναι επιλεγμένη η παράλειψη φάσης).



Το ProSense System δεν είναι διαθέσιμο με όλα τα προγράμματα, όπως :Μάλλ./Μεταξ., Ξέβγαλα, Στύψιμο, Αποστράγγιση και προγράμματα με σύντομους κύκλους.

11.12 Για να ανοίξετε το Καπάκι ενώ είναι σε εξέλιξη το πρόγραμμα

ΠΡΟΣΟΧΗ!

Αν η θερμοκρασία και η στάθμη του νερού στον κάδο είναι πολύ υψηλά, η ένδειξη  παραμένει αναμμένη και δεν είναι δυνατόν να ανοίξετε το καπάκι.

Για να ανοίξετε το καπάκι ακολουθήστε την παρακάτω διαδικασία:

- Πιέστε το κουμπί On/Off για μερικά δευτερόλεπτα για να απενεργοποιήσετε τη συσκευή.
- Περιμένετε μερικά λεπτά και στη συνέχεια ανοίξτε προσεκτικά το καπάκι.
- Κλείστε το καπάκι.
- Ενεργοποιήστε τη συσκευή και επιλέξτε το πρόγραμμα ξανά.

11.13 Ανοιγμα του Καπακιού ενώ είναι ενεργοποιημένη η καθυστέρηση έναρξης

Όσο βρίσκεται σε εξέλιξη η καθυστέρηση έναρξης, το καπάκι της συσκευής είναι κλειδωμένο.

Για να ανοίξετε το καπάκι:

- Πιέστε το κουμπί Έναρξη/Παύση.



Η ένδειξη  σβήνει.

- Ανοίξτε το καπάκι της συσκευής.
- Κλείστε την πόρτα και πιέστε το πλήκτρο Έναρξη/Παύση.

Η καθυστέρηση έναρξης συνεχίζει.

11.14 Τέλος κύκλου

Όταν ολοκληρωθεί το πρόγραμμα, η συσκευή σταματά αυτόματα. Το ηχητικό σήμα τίθεται σε λειτουργία (εάν είναι ενεργοποιημένο).

Στην οθόνη ανάβει η ένδειξη  και η ένδειξη ασφάλισης καπακιού  σβήνει.

Η ένδειξη του πλήκτρου Έναρξη/Παύση σβήνει.

- Πιέστε το κουμπί On/Off για να απενεργοποιήσετε τη συσκευή. Πέντε λεπτά μετά από την ολοκλήρωση του προγράμματος, η λειτουργία εξοικονόμησης ενέργειας απενεργοποιεί αυτόματα τη συσκευή.




Όταν ενεργοποιήσετε ξανά τη συσκευή, η οθόνη εμφανίζει το τέλος του τελευταία επιλεγμένου προγράμματος. Στρέψτε το διακόπτη επιλογής προγράμματος για να επιλέξετε ένα νέο κύκλο.

- Αφαιρέστε τα ρούχα από τη συσκευή.
- Βεβαιωθείτε ότι ο κάδος είναι άδειος.
- Αφήστε την πόρτα μισάνοιχτη για την αποτροπή σχηματισμού μυκήτων και δυσάρεστων οσμών


11.15 Άδειασμα του νερού μετά την ολοκλήρωση του κύκλου

Το πρόγραμμα πλύσης ολοκληρώθηκε, αλλά υπάρχει νερό στον κάδο:

Ο κάδος περιστρέφεται τακτικά για την αποτροπή τσαλακώματος των ρούχων.

Η ένδειξη ασφάλισης καπακιού  είναι αναμμένη. Το καπάκι παραμένει ασφαλισμένο.

Πρέπει να αδειάσετε το νερό για να ανοίξετε το καπάκι:

1. Αν χρειάζεται, μειώστε την ταχύτητα στυψίματος.
2. Πιέστε το πλήκτρο Έναρξη/Παύση. Η συσκευή αδειάζει το νερό και στύβει.
3. Μόλις ολοκληρωθεί το πρόγραμμα και σβήσει η ένδειξη ασφάλισης πόρτας , μπορείτε να ανοίξετε την πόρτα.
4. Πιέστε το On/Off για μερικά δευτερόλεπτα για να απενεργοποιήσετε τη συσκευή.



Η συσκευή αδειάζει και στύβει αυτόματα μετά από περίπου 18 ώρες.

11.16 Επιλογή ΑΥΤΟΜΑΤΗ Αναμονή

Η λειτουργία ΑΥΤΟΜΑΤΗ Αναμονή απενεργοποιεί αυτόματα τη συσκευή για να μειώσει την κατανάλωση ενέργειας όταν:

- Δεν χρησιμοποιήσετε τη συσκευή για 5 λεπτά πριν πιέσετε το κουμπί Έναρξη/Παύση.
Πιέστε το κουμπί On/Off για να ενεργοποιήσετε ξανά τη συσκευή.
- Πέντε λεπτά μετά την ολοκλήρωση του προγράμματος πλύσης
Πιέστε το κουμπί On/Off για να ενεργοποιήσετε ξανά τη συσκευή.
Η οθόνη εμφανίζει το τέλος του τελευταία επιλεγμένου προγράμματος.
Στρέψτε τον διακόπτη επιλογής προγράμματος για να επιλέξετε ένα νέο κύκλο.



Αν έχετε επιλέξει ένα πρόγραμμα ή μια λειτουργία που ολοκληρώνεται με παραμονή νερού στον κάδο, η λειτουργία ΑΥΤΟΜΑΤΗ Αναμονή **δεν απενεργοποιεί** τη συσκευή ώστε να σας υπενθυμίσει να αδειάσετε τον κάδο.

12. ΥΠΟΔΕΙΞΕΙΣ ΚΑΙ ΣΥΜΒΟΥΛΕΣ



ΠΡΟΕΙΔΟΠΟΙΗΣΗ!

Ανατρέξτε στα κεφάλαια σχετικά με την Ασφάλεια.

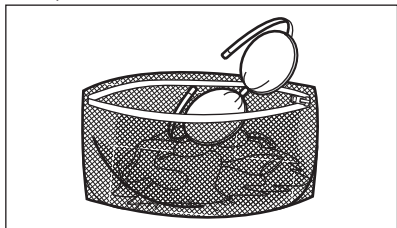
12.1 Φορτίο ρούχων

- Χωρίστε τα ρούχα σε: λευκά, χρωματιστά, συνθετικά, ευαίσθητα και μάλλινα.
- Τηρείτε τις οδηγίες πλύσης στις ετικέτες των ρούχων.
- Μην πλένετε λευκά και χρωματιστά ρούχα μαζί.
- Ορισμένα χρωματιστά ρούχα μπορεί να ξεθωριάσουν κατά την πρώτη πλύση. Σας συνιστούμε να τα πλένετε χωριστά τις πρώτες δύο φορές.
- Πλένετε τα ρούχα με πολλές στρώσεις, τα μάλλινα και τα ρούχα με στάμπες από την ανάποδη.
- Κάνετε προεργασία αφαίρεσης των δύσκολων λεκέδων.

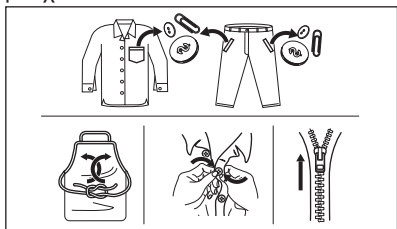
- Πλένετε τους επίμονους λεκέδες με ειδικό απορρυπαντικό.
- Απαιτείται ιδιαίτερη προσοχή με τις κουρτίνες. Αφαιρείτε τα γαντζάκια και τοποθετείτε τις κουρτίνες σε δίχτυ πλυσίματος ή σε μαξιλαροθήκη.
- Όταν το φορτίο είναι πολύ μικρό, μπορεί να προκληθούν προβλήματα ισορροπίας κατά τη φάση στυψίματος, με αποτέλεσμα τον υπερβολικό κραδασμό. Σε περίπτωση που συμβεί αυτό:
 - a. διακόψτε το πρόγραμμα και ανοίξτε την πόρτα (ανατρέξτε στο κεφάλαιο «Καθημερινή Χρήση»).
 - b. καταλείψτε ξανά τα ρούχα στον κάδο με το χέρι έτσι ώστε να γίνει ομοιόμορφη κατανομή τους στον κάδο,
 - c. πιέστε το κουμπί Έναρξη/Παύση. Η φάση στυψίματος συνεχίζει.
- Κουμπώνετε τις μαξιλαροθήκες, τα φερμουάρ, τις κόπτισες και τα κουμπιά.

Δένετε τις ζώνες, τα κορδόνια, τα κορδόνια παπουτσιών και τα άλλα λυτά αντικείμενα.

- Μην πλένετε ρούχα χωρίς στρίψωμα ή ρούχα με σκισίματα. Για μικρά ή/και ευαίσθητα υφάσματα, χρησιμοποιείτε δίχτυ πλυσίματος (π.χ. σουτιέν με μπανέλες, ζώνες, καλσόν, κορδόνια, κορδέλες, κ.λπ.).



- Αδειάζετε τις τσέπες και ξεδιπλώνετε τα ρούχα.



12.2 Επίμονοι λεκέδες

Για μερικούς λεκέδες δεν αρκεί το νερό και το απορρυπαντικό.

Συνιστούμε να κάνετε προεργασία αφαίρεσης αυτών των λεκέδων πριν τοποθετήσετε τα ρούχα στο πλυντήριο.

Διατίθενται ειδικά αφαιρετικά λεκέδων.

Χρησιμοποιήστε το κατάλληλο αφαιρετικό για τον τύπο του λεκέ και του υφάσματος.

12.3 Τύπος και ποσότητα απορρυπαντικού

Η επιλογή του απορρυπαντικού και η χρήση των σωστών ποσοτήτων επηρεάζουν την απόδοση πλύσης αλλά και βοηθούν στην αποφυγή σπατάλης και στην προστασία του περιβάλλοντος:

- Χρησιμοποιείτε μόνο απορρυπαντικά και άλλα ενισχυτικά πλύσης κατάλληλα για χρήση σε πλυντήριο ρούχων. Κατ' αρχήν ακολουθήστε αυτούς τους γενικούς κανόνες:

- απορρυπαντικά σε σκόνη για κάθε τύπο υφάσματος, εκτός από τα ευαίσθητα. Να προτιμάτε απορρυπαντικά σε σκόνη που περιέχουν λευκαντικό για τα λευκά και για την απολύμανση των ρούχων,
- απορρυπαντικά σε υγρή μορφή, κατά προτίμηση για προγράμματα πλύσης σε χαμηλή θερμοκρασία (μέγ. θερμοκρασία 60 °C), για κάθε τύπο υφάσματος ή ειδικά μόνο για μάλλινα.

- Η επιλογή του απορρυπαντικού και η ποσότητά του εξαρτάται από: τον τύπο των υφασμάτων (ευαίσθητα, μάλλινα, βαμβακερά κ.λπ.), το χρώμα των ρούχων, το μέγεθος του φορτίου, τον βαθμό λερώματος, τη θερμοκρασία πλύσης και τη σκληρότητα του νερού που χρησιμοποιείται.
- Τηρείτε πάντα τις οδηγίες στη συσκευασία των απορρυπαντικών ή άλλων ενισχυτικών πλύσης χωρίς να υπερβαίνετε το μέγιστο υποδεικνυόμενο επίπεδο (**MAX**).
- Μην αναμειγνύετε διαφορετικούς τύπους απορρυπαντικών.
- Χρησιμοποιείτε μικρότερη ποσότητα απορρυπαντικού όταν:
 - τα ρούχα που θα πλένετε είναι λίγα,
 - τα ρούχα δεν είναι πολύ λερωμένα,
 - δημιουργείται μεγάλη ποσότητα αφρού κατά την πλύση.
- Όταν χρησιμοποιείτε ταμπλέτες απορρυπαντικού, να τις τοποθετείτε πάντα μέσα στον κάδο και όχι στη θήκη απορρυπαντικού.

Η μη επαρκής ποσότητα απορρυπαντικού μπορεί να προκαλέσει:

- μη ικανοποιητικά αποτελέσματα πλύσης,
- γκριζάρισμα των ρούχων,
- λιπαρότητα στα ρούχα,
- μούχλα στη συσκευή.

Η υπερβολική ποσότητα απορρυπαντικού μπορεί να προκαλέσει:

- σαπουνόνερα,
- μειωμένη αποτελεσματικότητα πλύσης,
- ανεπαρκές ξεβγάλμα,
- μεγαλύτερη επίπτωση στο περιβάλλον.

12.4 Οικολογικές συμβουλές

Για να εξοικονομήσετε νερό, ενέργεια και για να συμβάλλετε στην προστασία του

περιβάλλοντος, ακολουθήστε τις εξής συμβουλές:

- Τα κανονικά λερωμένα ρούχα μπορούν να πλυθούν χωρίς πρόπλυση ώστε να εξοικονομήσετε απορρυπαντικό, νερό και χρόνο (επίσης, έτσι προστατεύεται και το περιβάλλον!).
- Η φόρτωση της συσκευής στη **μέγιστη χωρητικότητα που υποδεικνύεται για το κάθε πρόγραμμα βοηθά στην μείωση κατανάλωσης ενέργειας και νερού**.
- Με κατάλληλη προεργασία, είναι δυνατή η αφαίρεση λεκέδων και ενός μέρους της βρωμιάς, ώστε να μπορούν να πλυθούν τα ρούχα στη συνέχεια σε χαμηλότερη θερμοκρασία.
- Προκειμένου να χρησιμοποιείτε τη σωστή ποσότητα απορρυπαντικού, ανατρέχετε στην ποσότητα που προτείνεται από τον κατασκευαστή του απορρυπαντικού και ελέγξτε τη σκληρότητα νερού του οικιακού σας συστήματος. Ανατρέξτε στην ενότητα «Σκληρότητα νερού».

- Ρυθμίστε τη **μέγιστη δυνατή ταχύτητα στύψιματος** για το επιλεγμένο πρόγραμμα πλύσης **πρωτού στεγνώσετε τα ρούχα σας σε στεγνωτήριο**. Αυτό θα εξοικονομήσει ενέργεια κατά το στέγνωμα!

12.5 Σκληρότητα νερού

Αν η σκληρότητα του νερού στην περιοχή σας είναι υψηλή ή μέτρια, συνιστάται να χρησιμοποιείτε αποσκληρυντικό νερού για πλυντήρια ρούχων. Σε περιοχές όπου η σκληρότητα του νερού είναι χαμηλή, δεν χρειάζεται να χρησιμοποιείτε αποσκληρυντικό.

Για πληροφορίες σχετικά με τη σκληρότητα του νερού στην περιοχή σας, επικοινωνήστε με την τοπική υπηρεσία ύδρευσης.

Χρησιμοποιείτε τη σωστή ποσότητα αποσκληρυντή νερού. Τηρείτε τις οδηγίες που υπάρχουν στη συσκευασία του προϊόντος.

13. ΦΡΟΝΤΙΔΑ ΚΑΙ ΚΑΘΑΡΙΣΜΑ



ΠΡΟΕΙΔΟΠΟΙΗΣΗ!

Ανατρέξτε στα κεφάλαια σχετικά με την Ασφάλεια.

13.1 Περιοδικό πρόγραμμα καθαρισμού

Το περιοδικό καθάρισμα βοηθά να παρατείνετε τη διάρκεια ζωής της συσκευής σας.

Μετά από κάθε κύκλο, αφήνετε την πόρτα και τη θήκη απορρυπαντικού ελαφρώς ανοικτά ώστε να κυκλοφορεί αέρας και να στεγνώνει την υγρασία στο εσωτερικό της συσκευής: αυτό αποτρέπει τον σχηματισμό μυκήτων και δυσάρεστων οσμών.

Αν η συσκευή δεν χρησιμοποιείται για μεγάλο χρονικό διάστημα: κλείστε τη βρύση του νερού και αποσυνδέστε τη συσκευή από την πρίζα.

Ενδεικτικό περιοδικό πρόγραμμα καθαρισμού:

Αφαίρεση Αλάτων	Δύο φορές τον χρόνο
Πλύση συντήρησης	Μία φορά τον μήνα
Καθαρισμός του λάστιχου στο καπάκι	Κάθε δύο μήνες
Καθαρισμός του κάδου	Κάθε δύο μήνες
Καθαρισμός της θήκης απορρυπαντικού	Κάθε δύο μήνες
Καθαρισμός του φίλτρου της αντλίας αδειάσματος	Δύο φορές τον χρόνο
Καθαρισμός του σωλήνα παροχής και του φίλτρου της βαλβίδας	Δύο φορές τον χρόνο

Οι παρακάτω παράγραφοι εξηγούν πώς πρέπει να καθαρίζετε το κάθε εξάρτημα.

13.2 Αφαίρεση ξένων αντικειμένων



Βεβαιωθείτε ότι οι τσέπες είναι άδειες και ότι όλα τα λυτά αντικείμενα είναι δεμένα προτού εκτελέσετε τον κύκλο. Ανατρέξτε στο κεφάλαιο «Φορτίο ρούχων» στην ενότητα «Υποδείξεις και συμβουλές».

Αφαιρέστε τυχόν ξένα αντικείμενα (όπως μεταλλικά κλιπ, κουμπιά, νομίσματα, κ.λπ.) που μπορεί να βρείτε στα φίλτρα και στον κάδο. Ανατρέξτε στις παραγράφους «Καθάρισμα του κάδου», «Καθάρισμα της αντλίας αδειάσματος» και «Καθάρισμα του σωλήνα παροχής και του φίλτρου της βαλβίδας». Αν χρειαστεί, επικοινωνήστε με το Εξουσιοδοτημένο Κέντρο Σέρβις.

13.3 Εξωτερικό καθάρισμα

Καθαρίζετε τη συσκευή μόνο με ήπιο σαπουνί και χλιαρό νερό. Σκουπίζετε καλά όλες τις επιφάνειες. Μη χρησιμοποιείτε σφουγγαράκια ή υλικά που χαράσσουν.

ΠΡΟΣΟΧΗ!

Μη χρησιμοποιείτε οινόπνευμα, διαλυτικά ή χημικά προϊόντα.

ΠΡΟΣΟΧΗ!

Μην καθαρίζετε τις μεταλλικές επιφάνειες με απορρυπαντικό που έχει βάση τη χλωρίνη.

13.4 Αφαίρεση αλάτων



Αν η σκληρότητα του νερού στην περιοχή σας είναι υψηλή ή μέτρια, συνιστάται να χρησιμοποιείτε αποσκληρυντικό νερού για πλυντήρια ρούχων.

Ελέγχετε τακτικά τον κάδο για άλατα.

Τα συνθισμένα απορρυπαντικά περιέχουν ήδη ουσίες αποσκληρυνσης του νερού, αλλά συνιστούμε κατά διαστήματα να εκτελείτε έναν κύκλο με άδειο κάδο και κάποιο αποσκληρυντικό νερού.



Τηρείτε πάντα τις οδηγίες που υπάρχουν στη συσκευασία του προϊόντος.

13.5 Πλύση συντήρησης

Τα προγράμματα που εκτελούνται σε χαμηλές θερμοκρασίες, μπορεί να αφήσουν υπολείμματα απορρυπαντικού μέσα στον κάδο. Εκτελείτε τακτικά πλύση συντήρησης. Για να το κάνετε αυτό:

- Βγάλτε όλα τα ρούχα από τον κάδο.
- Επιλέξτε το πρόγραμμα για βαμβακερά στη μέγιστη θερμοκρασία με μια μικρή ποσότητα απορρυπαντικού.

13.6 Καθάρισμα του κάδου

Ελέγχετε τακτικά τον κάδο για την αποφυγή συγκέντρωσης σωματιδίων σκουριάς.

Για ένα πλήρες καθάρισμα:

1. Καθαρίζετε τον κάδο με ειδικά προϊόντα για ανοξειδωτο ασάλι.



Τηρείτε πάντα τις οδηγίες που υπάρχουν στη συσκευασία του προϊόντος.

2. Εκτελέστε ένα σύντομο πρόγραμμα για βαμβακερά σε υψηλή θερμοκρασία ή, εάν είναι διαθέσιμο χρησιμοποιήστε το πρόγραμμα Καθάρ Κάδου. Προσθέστε στον άδειο κάδο μια μικρή ποσότητα απορρυπαντικού σε σκόνη, για να ξεπλύνετε τυχόν υπολείμματα.

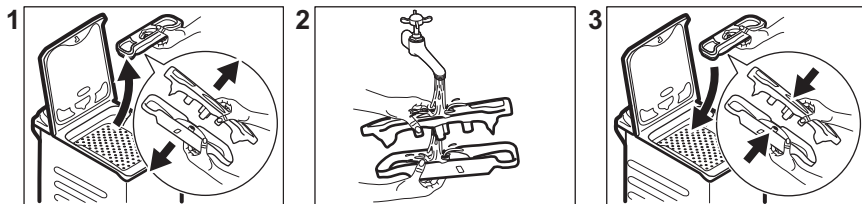
13.7 Λάστιχο κατακιού

Ελέγχετε τακτικά το λάστιχο και απομακρύνετε όλα τα αντικείμενα από το εσωτερικό τμήμα. Καθαρίστε το όταν απαιτείται, χρησιμοποιώντας καθαριστική κρέμα με αμμωνία χωρίς να γρατζουνίσετε την επιφάνεια του λάστιχου.



Τηρείτε πάντα τις οδηγίες που υπάρχουν στη συσκευασία του προϊόντος.

13.8 Καθάρισμα της θήκης απορρυπαντικού



13.9 Καθάρισμα του φίλτρου αδειάσματος

Ελέγχετε τακτικά το φίλτρο της αντλίας αδειάσματος και βεβαιωθείτε ότι είναι καθαρό.

Καθαρίστε την αντλία αδειάσματος, εάν:

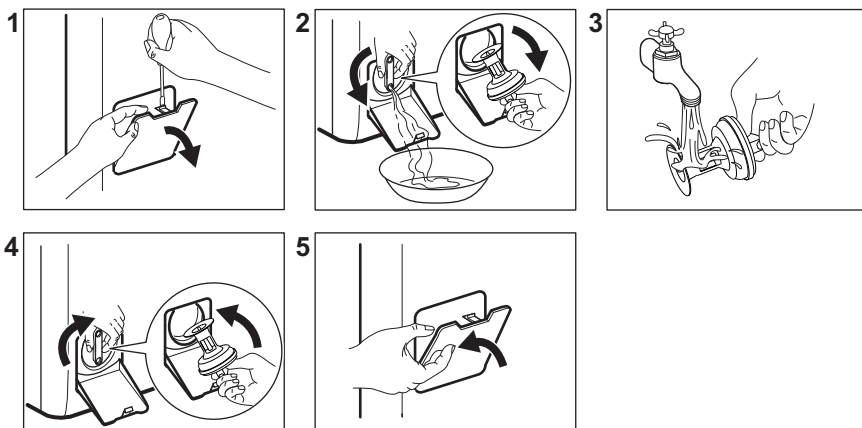
- Η συσκευή δεν αδειάζει το νερό.
- Ο κάδος δεν περιστρέφεται.
- Ακούγεται ένας ασυνήθιστος θόρυβος από τη συσκευή λόγω φραγής της αντλίας αδειάσματος.
- Στην οθόνη εμφανίζεται ο κωδικός συναγερμού **E20**

⚠ ΠΡΟΕΙΔΟΠΟΙΗΣΗ!

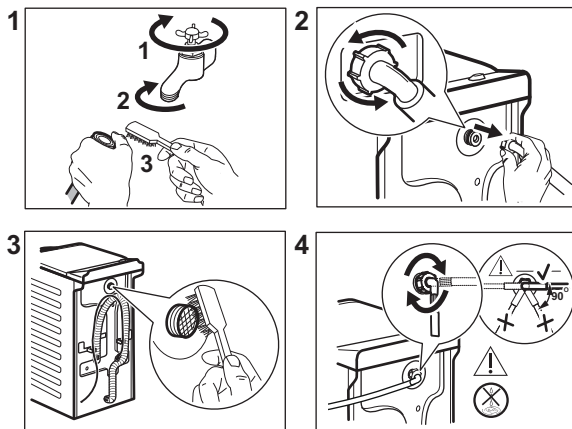
- Αποσυνδέστε το φιν τροφοδοσίας από την πρίζα.
- Μην αφαιρείτε το φίλτρο ενώ η συσκευή βρίσκεται σε λειτουργία.
- Μην καθαρίζετε την αντλία εάν το νερό στο εσωτερικό της συσκευής είναι ζεστό. Περιμένετε μέχρι το νερό να κρυώσει.

Να έχετε πάντα πρόχειρο ένα πανί για να σκουπίσετε το νερό που τυχόν τρέξει κατά την αφαίρεση του φίλτρου.

Ακολουθήστε την παρακάτω διαδικασία για να καθαρίσετε την αντλία:



13.10 Καθάρισμα του σωλήνα παροχής και του φίλτρου της βαλβίδας



13.11 Διαδικασία αδειάσματος νερού έκτακτης ανάγκης

Εάν η συσκευή δεν μπορεί να αδειάσει το νερό, ακολουθήστε την ίδια διαδικασία η οποία περιγράφεται στην παράγραφο «Καθάρισμα της αντλίας αδειάσματος». Εάν απαιτείται, καθαρίστε την αντλία.

Όταν αδειάζετε το νερό με τη διαδικασία αδειάσματος νερού έκτακτης ανάγκης, πρέπει να ενεργοποιήσετε το σύστημα αδειάσματος ξανά:

1. Τοποθετήστε 2 λίτρα νερό στη θήκη κύριας πλήσης της θήκης απορρυπαντικού.
2. Ξεκινήστε το πρόγραμμα για να αδειάσετε το νερό.

13.12 Προστασία από τον πάγο

Εάν η συσκευή είναι εγκατεστημένη σε χώρο όπου η θερμοκρασία μπορεί να φτάσει κοντά στους 0 °C ή πιο κάτω, αφαιρέστε το

υπολειπόμενο νερό από τον σωλήνα παροχής και από την αντλία αδειάσματος.

1. Αποσυνδέστε το φιν τροφοδοσίας από την πρίζα.
2. Κλείστε τη βρύση παροχής νερού.
3. Τοποθετήστε τα δύο άκρα του σωλήνα παροχής σε μια λεκάνη και αφήστε το νερό να τρέξει από το σωλήνα.
4. Αδειάστε την αντλία αδειάσματος. Ανατρέξτε στη διαδικασία αδειάσματος νερού έκτακτης ανάγκης.
5. Όταν η αντλία αδειάσματος είναι κενή, τοποθετήστε ξανά τον σωλήνα παροχής.

⚠ ΠΡΟΕΙΔΟΠΟΙΗΣΗ!

Βεβαιωθείτε ότι η θερμοκρασία είναι πάνω από 0 °C, πριν χρησιμοποιήσετε ξανά τη συσκευή.

Ο κατασκευαστής δεν ευθύνεται για βλάβες που οφείλονται σε χαμηλές θερμοκρασίες.

14. ΑΝΤΙΜΕΤΩΠΙΣΗ ΠΡΟΒΛΗΜΑΤΩΝ

⚠ ΠΡΟΕΙΔΟΠΟΙΗΣΗ!

Ανατρέξτε στα κεφάλαια σχετικά με την Ασφάλεια.

14.1 Κωδικοί Βλάβης και Πιθανές βλάβες

Η συσκευή δεν ξεκινά ή σταματά κατά τη λειτουργία. Αρχικά προσπαθήστε να βρείτε τρόπο να αντιμετωπίσετε το πρόβλημα (ανατρέξτε στους πίνακες).



ΠΡΟΕΙΔΟΠΟΙΗΣΗ!

Πριν από την εκτέλεση οποιουδήποτε ελέγχου, απενεργοποιείτε τη συσκευή.

Με κάποια προβλήματα, η οθόνη εμφανίζει έναν κωδικό βλάβης και το κουμπί Έναρξη/Παύση μπορεί να αναβοσβήνει συνεχόμενα:

Πρόβλημα	Πιθανή λύση
E 10 Η συσκευή δεν γεμίζει σωστά με νερό.	<ul style="list-style-type: none">• Βεβαιωθείτε ότι η βρύση είναι ανοιχτή.• Βεβαιωθείτε ότι η πίεση της παροχής νερού δεν είναι πολύ χαμηλή. Για αυτές τις πληροφορίες, επικοινωνήστε με την τοπική αρχή νερού.• Βεβαιωθείτε ότι η βρύση δεν είναι φραγμένη.• Βεβαιωθείτε ότι ο σωλήνας παροχής δεν έχει συστραφεί, υποστεί ζημιά ή τσακίσει.• Βεβαιωθείτε ότι ο σύνδεσμος του σωλήνα παροχής νερού είναι σωστός.• Βεβαιωθείτε ότι το φίλτρο στον σωλήνα παροχής και το φίλτρο των βαλβίδων δεν είναι φραγμένα. Ανατρέξτε στο κεφάλαιο «Φροντίδα και καθαρίσμα».
E 20 Η συσκευή δεν αδειάζει το νερό.	<ul style="list-style-type: none">• Βεβαιωθείτε ότι το σιφόνι του νεροχύτη δεν είναι φραγμένο.• Βεβαιωθείτε ότι ο σωλήνας παροχής δεν έχει συστραφεί, υποστεί ζημιά ή τσακίσει.• Βεβαιωθείτε ότι το φίλτρο του σωλήνα εξόδου δεν είναι φραγμένο. Καθαρίστε το φίλτρο, εάν χρειάζεται. Ανατρέξτε στο κεφάλαιο «Φροντίδα και καθαρισμός».• Βεβαιωθείτε ότι ο σωλήνας αδειάσματος είναι σωστά συνδεδεμένος.• Ρυθμίστε το πρόγραμμα αδειάσματος, εάν έχετε ορίσει ένα πρόγραμμα χωρίς φάση αδειάσματος.• Ρυθμίστε το πρόγραμμα αδειάσματος, εάν ορίσετε μια επιλογή που ολοκληρώνεται με παραμονή νερού στον κάδο.
E 40 Το καπάκι της συσκευής είναι ανοιχτό ή δεν έχει κλείσει σωστά.	<ul style="list-style-type: none">• Βεβαιωθείτε ότι το καπάκι έχει κλείσει σωστά.
E 9 1 Δεν υπάρχει επικοινωνία μεταξύ των ηλεκτρονικών στοιχείων της συσκευής.	<ul style="list-style-type: none">• Το πρόγραμμα δεν ολοκληρώθηκε κανονικά ή η συσκευή σταμάτησε πολύ νωρίς. Απενεργοποιήστε τη συσκευή και ενεργοποιήστε την ξανά.• Εάν ο κωδικός βλάβης εμφανιστεί ξανά, επικοινωνήστε με το Εξουσιοδοτημένο Κέντρο Σέρβις.
E K0 Η ηλεκτρική τροφοδοσία δεν είναι σταθερή.	<ul style="list-style-type: none">• Περιμένετε μέχρι να σταθεροποιηθεί η ηλεκτρική τροφοδοσία.
E F0 Έχει ενεργοποιηθεί η διάταξη προστασίας από υπερχείλιση.	<ul style="list-style-type: none">• Αποσυνδέστε τη συσκευή από την πρίζα και κλείστε τη βρύση του νερού. Επικοινωνήστε με το Εξουσιοδοτημένο Κέντρο Σέρβις

Αν στην οθόνη εμφανίζονται άλλοι κωδικοί βλάβης, απενεργοποιήστε και ενεργοποιήστε τη συσκευή. Εάν το πρόβλημα παραμένει, επικοινωνήστε με το Εξουσιοδοτημένο Κέντρο Σέρβις.

Σε περίπτωση διαφορετικού προβλήματος με το πλυντήριο ρούχων, ελέγξτε τον παρακάτω πίνακα για πιθανές λύσεις.

Πρόβλημα	Πιθανή λύση
Το πρόγραμμα δεν ξεκινά.	<ul style="list-style-type: none"> • Βεβαιωθείτε ότι το φιλτράκι τροφοδοσίας είναι συνδεδεμένο στην πρίζα. • Βεβαιωθείτε ότι το καπάκι της συσκευής και η πόρτα του κάδου έχουν κλείσει. • Βεβαιωθείτε ότι δεν υπάρχει κατεστραμμένη ασφάλεια στο κιβώτιο ασφαλειών. • Βεβαιωθείτε ότι έχετε αγγίξει το Έναρξη/Παύση . • Αν είναι επιλεγμένη η καθυστέρηση έναρξης, ακυρώστε τη ρύθμιση ή περιμένετε μέχρι το τέλος της αντίστροφης μέτρησης. • Απενεργοποιήστε τη λειτουργία Κλείδωμα Ασφαλείας για Παιδιά, εάν είναι ενεργοποιημένη. • Ελέγξτε τη θέση του διακόπτη στο επιλεγμένο πρόγραμμα.
Η συσκευή γεμίζει με νερό και κατόπιν αδειάζει αμέσως.	<ul style="list-style-type: none"> • Βεβαιωθείτε ότι ο σωλήνας αδειάσματος βρίσκεται στη σωστή θέση. Ο σωλήνας μπορεί να είναι πολύ χαμηλά. Ανατρέξτε στο κεφάλαιο «Οδηγίες εγκατάστασης».
Δεν λειτουργεί η φάση στύψιματος ή ο κύκλος πλυσίματος διαρκεί περισσότερο από ό,τι συνήθως.	<ul style="list-style-type: none"> • Ρυθμίστε το πρόγραμμα στύψιματος. • Βεβαιωθείτε ότι το φίλτρο του σωλήνα εξόδου δεν είναι φραγμένο. Καθαρίστε το φίλτρο, εάν χρειάζεται. Ανατρέξτε στο κεφάλαιο «Φροντίδα και καθαρισμός». • Προσαρμόστε χειροκίνητα τα αντικείμενα στον κάδο και εκκινήστε ξανά τη φάση στύψιματος. Αυτό το πρόβλημα μπορεί να προκληθεί από προβλήματα ισορροπίας.
Υπάρχει νερό στο δάπεδο.	<ul style="list-style-type: none"> • Βεβαιωθείτε ότι οι συνδέσεις των σωλήνων νερού είναι συνδεδεμένοι σωστά και ότι δεν υπάρχουν διαρροές νερού. • Βεβαιωθείτε ότι ο σωλήνας παροχής νερού και ο σωλήνας αδειάσματος δεν έχουν φθορές. • Βεβαιωθείτε ότι χρησιμοποιείτε το σωστό απορρυπαντικό και στη σωστή ποσότητα.
Δεν μπορείτε να ανοίξετε το καπάκι της συσκευής.	<ul style="list-style-type: none"> • Βεβαιωθείτε ότι δεν έχει επιλεγεί ένα πρόγραμμα πλύσης που τελειώνει με παραμονή νερού στον κάδο. • Βεβαιωθείτε ότι το πρόγραμμα πλύσης έχει τελειώσει. • Ρυθμίστε το πρόγραμμα αδειάσματος ή στύψιματος, αν υπάρχει νερό στον κάδο. • Βεβαιωθείτε ότι η συσκευή τροφοδοτείται με ρεύμα. • Το πρόβλημα αυτό μπορεί να οφείλεται σε βλάβη της συσκευής. Επικοινωνήστε με το Εξουσιοδοτημένο Κέντρο Σέρβις.
Ακούγεται ένας ασυνήθιστος θόρυβος από τη συσκευή και η συσκευή δονείται.	<ul style="list-style-type: none"> • Βεβαιωθείτε ότι η οριζοντίωση της συσκευής είναι σωστή. Ανατρέξτε στο κεφάλαιο «Οδηγίες εγκατάστασης». • Βεβαιωθείτε ότι έχετε αφαιρέσει τη συσκευασία ή/και τους πείρους μεταφοράς. Ανατρέξτε στο κεφάλαιο «Οδηγίες εγκατάστασης». • Προσθέστε περισσότερα ρούχα στον κάδο. Το φορτίο ίσως είναι πολύ μικρό.

Πρόβλημα	Πιθανή λύση
Η διάρκεια του προγράμματος αυξάνεται ή μειώνεται κατά την εκτέλεση του προγράμματος.	<ul style="list-style-type: none"> • Το σύστημα ProSense System έχει τη δυνατότητα προσαρμογής της διάρκειας του προγράμματος ανάλογα με τον τύπο και το μέγεθος φορτίου των ρούχων. Ανατρέξτε στην παράγραφο «Ανίχνευση φορτίου ProSense System» στο κεφάλαιο «Καθημερινή χρήση».
Τα αποτελέσματα πλύσης δεν είναι ικανοποιητικά.	<ul style="list-style-type: none"> • Αυξήστε την ποσότητα απορρυπαντικού ή χρησιμοποιήστε διαφορετικό απορρυπαντικό. • Χρησιμοποιήστε ειδικά προϊόντα για να αφαιρέσετε επίμονους λεκέδες πριν να πλύνετε τα ρούχα. • Βεβαιωθείτε ότι έχετε ρυθμίσει τη σωστή θερμοκρασία. • Μειώστε το φορτίο των ρούχων.
Υπερβολικός αφρός στον κάδο κατά τη διάρκεια του κύκλου πλύσης.	<ul style="list-style-type: none"> • Μειώστε την ποσότητα του απορρυπαντικού.
Μετά από τον κύκλο πλύσης, υπάρχουν κάποια υπολείμματα απορρυπαντικού στο συρτάρι της θήκης.	<ul style="list-style-type: none"> • Βεβαιωθείτε ότι το περύγιο βρίσκεται στη σωστή θέση. • Βεβαιωθείτε ότι έχετε χρησιμοποιήσει τη θήκη απορρυπαντικού σύμφωνα με τις ενδείξεις που δίνονται στο παρόν εγχειρίδιο χρήστη.

Μετά τον έλεγχο, ενεργοποιήστε τη συσκευή. Το πρόγραμμα συνεχίζει από το σημείο της διακοπής.

Εάν το πρόβλημα εμφανιστεί ξανά, επικοινωνήστε με το κέντρο Εξουσιοδοτημένου Σέρβις.

Τα απαραίτητα στοιχεία για το κέντρο σέρβις βρίσκονται στην πινακίδα τεχνικών χαρακτηριστικών.

15. ΤΙΜΕΣ ΚΑΤΑΝΑΛΩΣΗΣ

15.1 Εισαγωγή



Ανατρέξτε στον διαδικτυακό σύνδεσμο www.theenergylabel.eu για λεπτομέρειες σχετικά με την Ετικέτα Κατανάλωσης Ενέργειας.



Ο κωδικός QR στην ετικέτα κατανάλωσης ενέργειας που παρέχεται με τη συσκευή παρέχει έναν διαδικτυακό σύνδεσμο με πληροφορίες σχετικές με την απόδοση της συσκευής στη βάση δεδομένων EPREL της ΕΕ. Κρατήστε την ετικέτα κατανάλωσης ενέργειας μαζί με το εγχειρίδιο χρήστη και όλα τα άλλα έγγραφα που παρέχονται με τη συσκευή.

Μπορείτε επίσης να βρείτε τις ίδιες πληροφορίες στο EPREL, χρησιμοποιώντας τον σύνδεσμο <https://eprel.ec.europa.eu> και το όνομα μοντέλου και τον κωδικό προϊόντος που θα βρείτε στην πινακίδα τεχνικών χαρακτηριστικών της συσκευής. Ανατρέξτε στο κεφάλαιο «Περιγραφή προϊόντος» για τη θέση της πινακίδας τεχνικών χαρακτηριστικών.

15.2 Λεζάντα

kg	Φορτίο ρούχων.	ωω:λλ	Διάρκεια προγράμματος.
kWh	Κατανάλωση ενέργειας.	°C	Θερμοκρασία των ρούχων.
Λίτρα	Κατανάλωση νερού.	rpm	Ταχύτητα στυψίματος.
%	Παραμένουσα υγρασία στο τέλος της φάσης στυψίματος. Όσο υψηλότερη είναι η ταχύτητα στυψίματος, τόσο υψηλότερος είναι ο θόρυβος και τόσο χαμηλότερη η παραμένουσα υγρασία.		



Οι τιμές και η διάρκεια προγράμματος μπορεί να διαφέρουν ανάλογα με διαφορετικές συνθήκες (π.χ. θερμοκρασία δωματίου, θερμοκρασία νερού και πίεση, μέγεθος φορτίου και τύπος ρούχων, τάση ρεύματος) καθώς επίσης και αν αλλάξετε την προεπιλεγμένη ρύθμιση ενός προγράμματος.

15.3 Σύμφωνα με τον Κανονισμό με αριθμό 2019/2023 της Επιτροπής της ΕΕ

Εσο 40-60 πρόγραμμα	kg	kWh	Λίτρα	ωω:λλ	%	°C	rpm ¹⁾
Πλήρες φορτίο	7	1.160	50.0	3:25	53.00	48	1151
Μισό φορτίο	3,5	0.630	39.0	2:40	53.00	41	1151
Ένα τέταρτο φορτίου	2	0.400	32.0	2:40	55.00	29	1151

1) Μέγιστη ταχύτητα στυψίματος.

Κατανάλωση ισχύος σε διαφορετικές λειτουργίες

Απενεργοποιημένη (W)	Σε αναμονή (W)	Καθυστέρηση έναρξης (W)
0.48	0.48	4.00

Ο χρόνος έως τη μετάβαση στην κατάσταση Απενεργοποίησης/Αναμονής είναι 15 λεπτά κατά το μέγιστο.

15.4 Κοινά προγράμματα



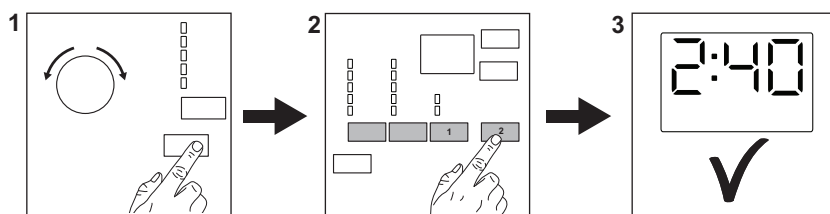
Αυτές οι τιμές είναι μόνο ενδεικτικές.

Πρόγραμμα	kg	kWh	Λίτρα	ωω:λλ	%	°C	rpm ¹⁾
Βαμβακερά ²⁾ 95°C	7	2.60	85.0	3:25	53.00	85	1200
Βαμβακερά 60°C	7	1.85	85.0	3:25	53.00	55	1200
Βαμβακερά 20° ³⁾ 20°C	7	0.40	85.0	2:45	53.00	20	1200
Συνθετικά 40°C	3	0.65	55.0	2:10	35.00	40	1200
Ευαίσθητα ⁴⁾ 30°C	2	0.35	50.0	1:00	35.00	30	1200
Μάλλ./Μεταξ. 30°C	1	0.20	35.0	1:10	30.00	30	1200

- 1) Ενδειξη αναφοράς της ταχύτητας στυψίματος.
- 2) Κατάλληλο για πλύσιμο πολύ λερωμένων υφασμάτων.
- 3) Κατάλληλο για πλύσιμο ελαφρώς λερωμένων βαμβακερών, συνθετικών και ανάμικτων υφασμάτων.
- 4) Λειτουργεί επίσης ως σύντομος κύκλος πλύσης για λίγο λερωμένα ρούχα.

16. ΣΥΝΤΟΜΟΣ ΟΔΗΓΟΣ

16.1 Καθημερινή χρήση



Συνδέστε το φιν τροφοδοσίας στην πρίζα.

Ανοίξτε τη βρύση παροχής νερού.

Φορτώστε τα ρούχα.

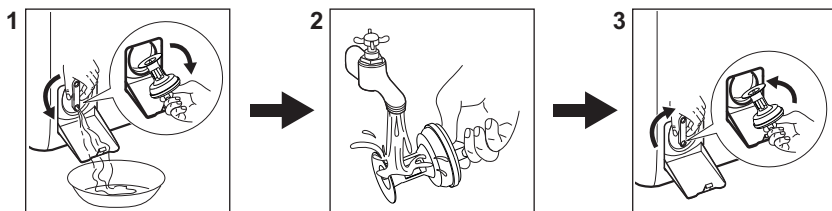
Τοποθετήστε το απορρυπαντικό και τα υπόλοιπα ενισχυτικά πλύσης στην κατάλληλη θήκη της θήκης απορρυπαντικού.

1. Πιέστε το κουμπι **On/Off** για να ενεργοποιήσετε τη συσκευή. Στρέψτε τον διακόπτη επιλογής προγράμματος για να επιλέξετε το επιθυμητό πρόγραμμα.

2. Ορίστε τις επιθυμητές επιλογές (1) χρησιμοποιώντας τα αντίστοιχα κουμπιά αφής. Για να ξεκινήσει το πρόγραμμα, αγγίξτε το κουμπι **Έναρξη/Παύση** (2).
3. Η συσκευή τίθεται σε λειτουργία. Στο τέλος του προγράμματος, αφαιρέστε τα ρούχα.



Πιέστε το κουμπι **On/Off** για να απενεργοποιήσετε τη συσκευή.

16.2 Καθάρισμα του φίλτρου της αντλίας αδειάσματος





Καθαρίζετε το φίλτρο τακτικά και ειδικά αν εμφανιστεί στην οθόνη ο κωδικός βλάβης **E20**.

16.3 Προγράμματα

Προγράμματα	Φορτίο	Περιγραφή προϊόντος
Εco 40-60	7 kg	Λευκά και χρωματιστά βαμβακερά. Κανονικά λερωμένα ρούχα.
Βαμβακερά	7 kg	Λευκά βαμβακερά και χρωματιστά βαμβακερά.
Συνθετικά	3 kg	Συνθετικά υφάσματα ή ανάμικτα υφάσματα.
Εύκολο Σιδέρωμα	3 kg	Συνθετικά υφάσματα που απαιτούν απαλό πλύσιμο.
Ευαίσθητα	2 kg	Ευαίσθητα υφάσματα, όπως ακρυλικά, βισκόζη, πολυεστέρας.
Μάλλ./Μεταξ.  	1 kg	Μάλλινα που πλένονται στο πλυντήριο, μάλλινα που πλένονται στο χέρι και ευαίσθητα.
Πάπλωμα	2 kg	Συνθετικές ή πουπουλένιες κουβέρτες, ρούχα με επένδυση, παπλώματα.
Στύψιμο/Αποστράγγιση	7 kg	Όλα τα υφάσματα, εκτός από μάλλινα και πολύ ευαίσθητα υφάσματα. Πρόγραμμα για στύψιμο και άδειασμα του νερού.
Ξέβγαλμα	7 kg	Όλα τα υφάσματα, εκτός από μάλλινα και πολύ ευαίσθητα υφάσματα. Πρόγραμμα για ξέβγαλμα και στύψιμο.
Γρήγορο Εντατικό	7 kg	Κύκλος για αθλητικά ρούχα υπαίθριων δραστηριοτήτων με πρόσθετη φάση πρόπλυσης.
Τζιν	3 kg	Ρούχα από τζιν και υφάσματα από ζέρεσι.
Βαμβακερά 20°	7 kg	Ανάμικτα υφάσματα. Βαμβακερά και συνθετικά υφάσματα.
Αθλητικά	2,5 kg	Συνθετικά υφάσματα που απαιτούν απαλό πλύσιμο.
20 λεπτά - 3 κιλά	3 kg	Βαμβακερά και συνθετικά υφάσματα ελαφρώς λερωμένα ή που έχουν φορεθεί μόνο μία φορά.

17. ΠΕΡΙΒΑΛΛΟΝΤΙΚΑ ΘΕΜΑΤΑ

Ανακυκλώστε τα υλικά που φέρουν το σύμβολο . Τοποθετήστε τα υλικά συσκευασίας σε κατάλληλα δοχεία για ανακύκλωση. Συμβάλετε στην προστασία του περιβάλλοντος και της ανθρώπινης υγείας ανακυκλώνοντας τις άχρηστες ηλεκτρικές και ηλεκτρονικές συσκευές. Μην απορρίπτετε με

τα οικιακά απορρίμματα συσκευές που φέρουν το σύμβολο . Επιστρέψτε το προϊόν στην τοπική σας μονάδα ανακύκλωσης ή επικοινωνήστε με τη δημοτική αρχή.





aeg.com

135966210-A-252023



CE