

LFR73964VG

EL Οδηγίες Χρήσης | Πλυντήριο ρούχων



Καλωσορίσατε στην AEG! Ευχαριστούμε που επιλέξατε τη συσκευή μας.



Στην προσπάθειά μας για αειφορία, μειώνουμε τα χαρτόγραφα μέσα και παρέχουμε τα πλήρη εγχειρίδια χρήστη σε ηλεκτρονική μορφή. Μπορείτε να έχετε πρόσβαση στο πλήρες εγχειρίδιο χρήστη στον ιστότοπο aeg.com/manuals



Βρείτε υποδείξεις χρήσης, φυλλάδια, συμβουλές για την επίλυση προβλημάτων, πληροφορίες συντήρησης και επισκευής στο aeg.com/support



Αγοράστε αξεσουάρ, αναλώσιμα και γνήσια ανταλλακτικά για τη συσκευή σας στο aeg.com/shop

1. ⚠ ΠΛΗΡΟΦΟΡΪΕΣ ΑΣΦΑΛΕΙΑΣ



Πριν ξεκινήσετε την εγκατάσταση και τη χρήση αυτής της συσκευής, διαβάστε προσεκτικά τις παρεχόμενες οδηγίες. Ο κατασκευαστής δεν είναι υπεύθυνος για τυχόν τραυματισμούς ή ζημιές που είναι αποτέλεσμα λανθασμένης εγκατάστασης ή χρήσης. Να φυλάσσετε πάντα αυτές τις οδηγίες σε ένα ασφαλές μέρος με εύκολη πρόσβαση για μελλοντική αναφορά.

1.1 Ασφάλεια παιδιών και ευπαθών ατόμων

- Η συσκευή αυτή μπορεί να χρησιμοποιηθεί από παιδιά ηλικίας 8 ετών και άνω και από άτομα με μειωμένες σωματικές, αισθητηριακές ή πνευματικές δυνατότητες ή έλλειψη εμπειρίας και γνώσης, εάν επιβλέπονται ή έχουν λάβει οδηγίες σχετικά με τη χρήση της συσκευής με ασφαλή τρόπο και κατανοούν τους κινδύνους που ενέχονται.
- Παιδιά ηλικίας μεταξύ 3 και 8 ετών και άτομα με εκτενείς και περίπλοκες αναπηρίες πρέπει να παραμένουν μακριά από τη συσκευή, εκτός αν επιβλέπονται συνεχώς.
- Παιδιά ηλικίας μικρότερης των 3 ετών πρέπει να παραμένουν μακριά από τη συσκευή εκτός αν επιβλέπονται συνεχώς.
- Τα παιδιά πρέπει να εποπτεύονται ώστε να διασφαλίζεται ότι δεν παίζουν με τη συσκευή.

- Φυλάσσετε όλα τα υλικά συσκευασίας μακριά από τα παιδιά και απορρίψτε τα κατάλληλα.
- Φυλάσσετε τα απορρυπαντικά μακριά από παιδιά.
- Κρατάτε τα παιδιά και τα κατοικίδια ζώα μακριά από τη συσκευή όταν η πόρτα είναι ανοιχτή.
- Εάν η συσκευή διαθέτει διάταξη ασφαλείας για παιδιά, θα πρέπει να είναι ενεργοποιημένη.
- Τα παιδιά δεν πρέπει να εκτελούν τον καθαρισμό και τη συντήρηση που εκτελεί ο χρήστης στη συσκευή χωρίς επίβλεψη.

1.2 Γενικές πληροφορίες για την ασφάλεια

- Αυτή η συσκευή προορίζεται μόνο για το πλύσιμο ρούχων οικιακού τύπου και ρούχων που πλένονται στο πλυντήριο.
- Η συσκευή αυτή έχει σχεδιαστεί μόνο για οικιακή χρήση σε εσωτερικό περιβάλλον.
- Η συσκευή αυτή μπορεί να χρησιμοποιηθεί σε γραφεία, δωμάτια ξενοδοχείων, ξενώνες, αγροικίες και άλλα παρόμοια καταλύματα όπου τέτοια χρήση δεν υπερβαίνει τα επίπεδα της (μέσης) οικιακής χρήσης.
- Μην αλλάζετε τις προδιαγραφές αυτής της συσκευής.
- Το μέγιστο φορτίο συσκευής είναι 9.0 kg. Μην υπερβαίνετε το μέγιστο φορτίο κάθε προγράμματος (ανατρέξτε στο κεφάλαιο «Προγράμματα»).
- Η πίεση λειτουργίας νερού στο σημείο εισόδου νερού από τη σύνδεση εξόδου πρέπει να είναι μεταξύ 0,5 bar (0,05 MPa) και 10 bar (1,0 MPa).
- Το άνοιγμα αερισμού που βρίσκεται στη βάση της συσκευής δεν πρέπει να καλύπτεται από χαλί, μοκέτα ή οποιοδήποτε άλλο κάλυμμα δαπέδου.
- Η συσκευή πρέπει να συνδεθεί στην παροχή νερού, χρησιμοποιώντας τα καινούργια σετ σωλήνων ή άλλα καινούρια σετ σωλήνων που παρέχονται από το Εξουσιοδοτημένο Κέντρο Σέρβις.
- Δεν πρέπει να επαναχρησιμοποιείτε τα παλιά σετ σωλήνων.

- Εάν το καλώδιο τροφοδοσίας έχει υποστεί φθορές, θα πρέπει να αντικατασταθεί από τον κατασκευαστή, το Εξουσιοδοτημένο Κέντρο Σέρβις ή ένα κατάλληλα καταρτισμένο άτομο, ώστε να αποφευχθεί τυχόν κίνδυνος από το ηλεκτρικό ρεύμα.
- Πριν από την εκτέλεση εργασιών συντήρησης, απενεργοποιήστε τη συσκευή και αποσυνδέστε το φις τροφοδοσίας από την πρίζα.
- Μη χρησιμοποιείτε ψεκασμό με νερό υψηλής πίεσης ή/και ατμό για τον καθαρισμό της συσκευής.
- Καθαρίστε τη συσκευή με υγρό πανί. Χρησιμοποιείτε μόνο ουδέτερα απορρυπαντικά. Μη χρησιμοποιείτε λειαντικά προϊόντα, σφουγγαράκια που χαράσσουν, διαλύτες ή μεταλλικά αντικείμενα.

2. ΟΔΗΓΙΕΣ ΓΙΑ ΤΗΝ ΑΣΦΑΛΕΙΑ

2.1 Εγκατάσταση



Η εγκατάσταση πρέπει να συμμορφώνεται με τους σχετικούς εθνικούς κανονισμούς.

- Αφαιρέστε όλα τα υλικά συσκευασίας και τους πείρους μεταφοράς συμπεριλαμβανομένων των ελαστικών δακτυλίων με τους πλαστικούς αποστάτες.
- Φυλάξτε τους πείρους μεταφοράς σε ασφαλές μέρος. Αν η συσκευή πρέπει να μετακινηθεί κάποια στιγμή στο μέλλον, πρέπει να επανατοποθετηθούν ώστε να ασφαλισουν τον κάδο και να αποφευχθεί εσωτερική ζημιά.
- Πάντα να προσέχετε όταν μετακινείτε τη συσκευή καθώς είναι βαριά. Να χρησιμοποιείτε πάντα γάντια ασφαλείας και κλειστά παπούτσια.
- Ακολουθείτε τις οδηγίες εγκατάστασης που παρέχονται με τη συσκευή.
- Εάν η συσκευή έχει υποστεί ζημιά, μην προβείτε σε εγκατάσταση ή χρήση της.
- Μην εγκαθιστάτε και μη χρησιμοποιείτε τη συσκευή σε χώρο όπου η θερμοκρασία μπορεί να είναι χαμηλότερη από 0°C ή σε χώρο που εκτίθεται στις καιρικές συνθήκες.
- Το δάπεδο επάνω στο οποίο εγκαθιστάτε τη συσκευή πρέπει να είναι επίπεδο, σταθερό, ανθεκτικό στη θερμότητα και καθαρό.
- Βεβαιωθείτε ότι υπάρχει κυκλοφορία αέρα μεταξύ της συσκευής και του δαπέδου.
- Μόλις η συσκευή τοποθετηθεί στη μόνιμη θέση της, ελέγξτε ότι είναι πλήρως οριζοντιωμένη με ένα αλφάδι. Εάν δεν είναι, ρυθμίστε κατάλληλα τα πόδια.
- Μην εγκαθιστάτε τη συσκευή ακριβώς πάνω από σιφόνι δαπέδου.
- Μην ψεκάζετε νερό στη συσκευή και μην την εκθέτετε σε υπερβολική υγρασία.
- Μην εγκαθιστάτε τη συσκευή σε χώρο όπου η πόρτα της δεν μπορεί να ανοίξει πλήρως.
- Μην τοποθετείτε κάποιο κλειστό δοχείο κάτω από τη συσκευή για τη συλλογή πιθανής διαρροής νερού. Επικοινωνήστε με το Εξουσιοδοτημένο Κέντρο Σέρβις για να επιβεβαιώσετε ποια εξαρτήματα επιτρέπεται να χρησιμοποιηθούν.

2.2 Ηλεκτρική σύνδεση



ΠΡΟΕΙΔΟΠΟΙΗΣΗ!

Κίνδυνος πυρκαγιάς και ηλεκτροπληξίας.

- ΠΡΟΕΙΔΟΠΟΙΗΣΗ: Αυτή η συσκευή έχει σχεδιαστεί για εγκατάσταση / σύνδεση σε σύνδεση γείωσης στο κτίριο.
- Χρησιμοποιείτε πάντα σωστά εγκατεστημένη πρίζα με προστασία κατά της ηλεκτροπληξίας.
- Βεβαιωθείτε ότι οι παράμετροι στην πινακίδα τεχνικών χαρακτηριστικών είναι συμβατές με τις ονομαστικές τιμές ηλεκτρικού ρεύματος της παροχής ρεύματος.
- Μη χρησιμοποιείτε πολύπριζα και μπαλαντέζες.
- Προσέχετε να μην προκληθεί ζημιά στο φως τροφοδοσίας και το καλώδιο τροφοδοσίας. Σε περίπτωση που πρέπει να αντικατασταθεί το καλώδιο τροφοδοσίας της συσκευής, η αντικατάσταση πρέπει να γίνει από το Εξουσιοδοτημένο Κέντρο Σέρβις μας.
- Συνδέστε το φως τροφοδοσίας στην πρίζα μόνον αφού έχει ολοκληρωθεί η εγκατάσταση. Μετά την εγκατάσταση, βεβαιωθείτε ότι είναι δυνατή η πρόσβαση στο φως τροφοδοσίας.
- Μην αγγίζετε το καλώδιο ρεύματος ή το φως τροφοδοσίας με βρεγμένα χέρια.
- Μην τραβάτε το καλώδιο τροφοδοσίας για να αποσυνδέσετε τη συσκευή. Τραβάτε πάντα το φως τροφοδοσίας.

2.3 Σύνδεση νερού

- Το νερό παροχής δεν πρέπει να υπερβαίνει τους 25 °C.
- Μην προκαλείτε ζημιά στους σωλήνες νερού.
- Πριν από τη σύνδεση της συσκευής σε καινούριους σωλήνες, σε σωλήνες που δεν έχουν χρησιμοποιηθεί για πολύ καιρό, σε σωλήνες όπου έχουν πραγματοποιηθεί επισκευές ή έχουν εγκατασταθεί καινούριες συσκευές (μετρητές νερού κ.λπ.), αφήστε το νερό να τρέξει μέχρι να καθαρίσει.
- Βεβαιωθείτε ότι δεν υπάρχουν ορατές διαρροές νερού κατά τη διάρκεια και μετά την πρώτη χρήση της συσκευής.
- Μη χρησιμοποιείτε επέκταση σωλήνα, αν ο σωλήνας παροχής είναι πολύ κοντός.

Επικοινωνήστε με το Εξουσιοδοτημένο Κέντρο Σέρβις για την αντικατάσταση του σωλήνα παροχής.

- Όταν αφαιρείτε τη συσκευή από τη συσκευασία, είναι πιθανό να δείτε νερό να τρέχει από τον σωλήνα αδειάσματος. Αυτό οφείλεται στους ελέγχους με νερό που πραγματοποιούνται στη συσκευή από το εργοστάσιο.
- Μπορείτε να επεκτείνετε τον εύκαμπτο σωλήνα αποστράγγισης σε μέγιστο μήκος 400 cm. Επικοινωνήστε με το Εξουσιοδοτημένο Κέντρο Σέρβις για τον άλλο σωλήνα αδειάσματος και την προέκταση.
- Μετά την εγκατάσταση, βεβαιωθείτε ότι είναι δυνατή η πρόσβαση στη βρύση.

2.4 Χρήση



ΠΡΟΕΙΔΟΠΟΙΗΣΗ!

Κίνδυνος τραυματισμού, ηλεκτροπληξίας, πυρκαγιάς, εγκαυμάτων ή βλάβης της συσκευής.

- Ακολουθείτε τις οδηγίες ασφαλείας που παρέχονται στη συσκευασία του απορρυπαντικού.
- Μην τοποθετείτε εύφλεκτα προϊόντα ή στοιχεία που είναι βρεγμένα με εύφλεκτα προϊόντα μέσα, κοντά ή πάνω στη συσκευή.
- Μην πλένετε υφάσματα τα οποία είναι πολύ λερωμένα με λάδι, γράσο ή άλλες λιπαρές ουσίες. Μπορεί να προκληθεί ζημιά στα ελαστικά μέρη της συσκευής. Πλύνετε στο χέρι τέτοια υφάσματα πριν τα τοποθετήσετε στη συσκευή.
- Μη χρησιμοποιείτε αρώματα ρούχων για να αποψύγετε τον κίνδυνο πρόκλησης ζημιάς στα πλαστικά και ελαστικά μέρη της συσκευής.
- Μην αγγίζετε τη γυάλινη πόρτα όταν βρίσκεται σε λειτουργία κάποιο πρόγραμμα. Το γυαλί μπορεί να θερμανθεί πολύ.
- Βεβαιωθείτε ότι έχουν αφαιρεθεί όλα τα μεταλλικά αντικείμενα από τα ρούχα.

2.5 Σέρβις

- Για την επισκευή της συσκευής, επικοινωνήστε με το Εξουσιοδοτημένο

Κέντρο Σέρβις. Χρησιμοποιείτε μόνο γνήσια ανταλλακτικά.

- Έχετε υπόψη σας ότι αν εκτελεστεί επισκευή από εσάς ή από μη επαγγελματία τεχνικό, μπορεί να υπάρξουν συνέπειες ως προς την ασφάλεια και ενδέχεται να ακυρωθεί η εγγύηση.
- Τα ακόλουθα ανταλλακτικά είναι διαθέσιμα για τουλάχιστον 10 έτη αφότου διακοπεί η κυκλοφορία του μοντέλου: κινητήρας και ψήκτρες κινητήρα, μετάδοση μεταξύ κινητήρα και κάδου, αντλίες, αμορτισέρ και ελατήρια, κάδος πλύσης, βάση κάδου και τα σχετικά ρουλεμάν, θερμοαντήρες και θερμοαντικά στοιχεία, συμπεριλαμβανομένων των αντλιών θερμότητας, σωληνώσεις και σχετικός εξοπλισμός συμπεριλαμβανομένων των εύκαμπτων σωλήνων, βαλβίδες, φίλτρα και βαλβίδες διακοπής νερού, πλακέτες κυκλωμάτων, οθόνες ενδείξεων, διακόπτες πίεσης, θερμοστάτες και αισθητήρες, λογισμικό και υλικολογισμικό συμπεριλαμβανόμενου του λογισμικού επαναφοράς, πόρτα, μεντεσές πόρτας και λάστιχα, άλλα λάστιχα, διάταξη ασφάλισης πόρτας, πλαστικά περιφερειακά όπως θήκες απορρυπαντικού. Η διάρκεια μπορεί να είναι μεγαλύτερη στη χώρα σας. Για περισσότερες πληροφορίες, επισκεφτείτε τον ιστότοπό μας.
- Έχετε υπόψη σας ότι μερικά από αυτά τα ανταλλακτικά είναι διαθέσιμα μόνο σε επαγγελματίες τεχνικούς και ότι δεν είναι

όλα τα ανταλλακτικά κατάλληλα για όλα τα μοντέλα.

- Σχετικά με τον/τους λαμπτήρα/λαμπτήρες εντός αυτού του προϊόντος και τους ανταλλακτικούς λαμπτήρες που πωλούνται ξεχωριστά: Αυτοί οι λαμπτήρες προορίζονται ώστε να αντέχουν σε εξαιρετικά δύσκολες συνθήκες σε οικιακές συσκευές, όπως σε θερμοκρασίες, δονήσεις, υγρασία ή προορίζονται να σηματοδοτούν πληροφορίες σχετικά με τη λειτουργική κατάσταση της συσκευής. Δεν προορίζονται για χρήση σε άλλες εφαρμογές και δεν είναι κατάλληλοι για τον φωτισμό οικιακών χώρων.

2.6 Απόρριψη

ΠΡΟΕΙΔΟΠΟΙΗΣΗ!

Κίνδυνος τραυματισμού ή ασφυξίας.

- Αποσυνδέστε τη συσκευή από την παροχή ρεύματος και νερού.
- Κόψτε το καλώδιο τροφοδοσίας κοντά στη συσκευή και απορρίψτε το.
- Αφαιρέστε το μάνταλο της πόρτας για να αποτραπεί ο εγκλεισμός παιδιών ή ζώων μέσα στον κάδο.
- Απορρίψτε τη συσκευή σύμφωνα με τις τοπικές διατάξεις για την απόρριψη αποβλήτων ηλεκτρικού και ηλεκτρονικού εξοπλισμού (ΑΗΗΕ).

3. ΤΙΜΕΣ ΚΑΤΑΝΑΛΩΣΗΣ

3.1 Σχόλιο



Ο κωδικός QR στην ετικέτα κατανάλωσης ενέργειας που παρέχεται με τη συσκευή παρέχει έναν διαδικτυακό σύνδεσμο με πληροφορίες σχετικές με την απόδοση της συσκευής στη βάση δεδομένων EPREL της ΕΕ. Κρατήστε την ετικέτα κατανάλωσης ενέργειας μαζί με το εγχειρίδιο χρήστη και όλα τα άλλα έγγραφα που παρέχονται με τη συσκευή.

Μπορείτε επίσης να βρείτε τις ίδιες πληροφορίες στο EPREL, χρησιμοποιώντας τον σύνδεσμο <https://eprel.ec.europa.eu> και το όνομα μοντέλου και τον κωδικό προϊόντος που θα βρείτε στην πινακίδα τεχνικών χαρακτηριστικών της συσκευής. Ανατρέξτε στο κεφάλαιο «Περιγραφή προϊόντος» για τη θέση της πινακίδας τεχνικών χαρακτηριστικών.



Οι τιμές και η διάρκεια προγράμματος μπορεί να διαφέρουν ανάλογα με διαφορετικές συνθήκες (π.χ. θερμοκρασία δωματίου, θερμοκρασία νερού και πίεση, μέγεθος φορτίου και τύπος ρούχων, τάση ρεύματος) καθώς επίσης και αν αλλάξετε την προεπιλεγμένη ρύθμιση ενός προγράμματος.

3.2 Σύμφωνα με τον Κανονισμό με αριθμό 2019/2023 της Επιτροπής της ΕΕ

Εco 40-60 πρόγραμμα	kg	kWh	Λίτρα	ωω:λλ	%	°C	rpm ¹⁾
Πλήρες φορτίο	9.0	0.820	55.0	03:40	52.00	35.0	1551
Μισό φορτίο	4.5	0.540	45.0	02:35	52.00	33.0	1551
Ένα τέταρτο φορτίου	2.5	0.185	38.0	02:30	54.00	23.0	1551

1) Μέγιστη ταχύτητα στυψίματος.

Κατανάλωση ισχύος σε διαφορετικές λειτουργίες

Απενεργοποιημένη (W)	Σε αναμονή (W)	Καθυστέρηση έναρξης (W)
0.50	0.50	4.00

Ο χρόνος έως τη μετάβαση στην κατάσταση Απενεργοποίησης/Αναμονής είναι 15 λεπτά κατά το μέγιστο.

3.3 Κοινά προγράμματα

Πρόγραμμα	kg	kWh	Λίτρα	ωω:λλ	%	°C	rpm ¹⁾
Βαμβακερά ²⁾ 95°C	9.0	2.700	90.0	04:05	44.00	85.0	1600

Πρόγραμμα	kg	kWh	Λίτρα	ωω:λλ	%	°C	rpm ¹⁾
Βαμβακερά 60°C	9.0	1.600	85.0	03:50	44.00	55.0	1600
Βαμβακερά ³⁾ 20°C	9.0	0.350	85.0	03:00	44.00	20.0	1600
Συνθετικά 40°C	4.0	0.800	55.0	02:15	35.00	40.0	1200
Ευαίσθητα ⁴⁾ 30°C	2.0	0.400	60.0	01:05	35.00	30.0	1200
Μάλλινα 30°C	1.5	0.300	65.0	01:05	30.00	30.0	1200

1) Ένδειξη αναφοράς της ταχύτητας στυψίματος.

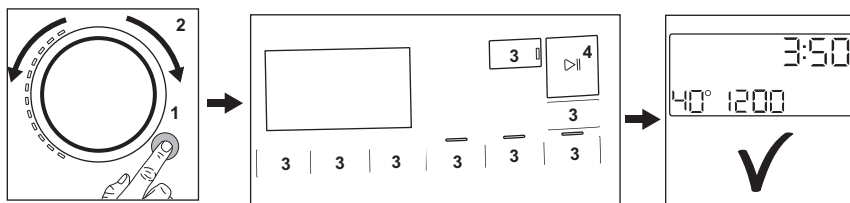
2) Κατάλληλο για πλύσιμο πολύ λερωμένων υφασμάτων.

3) Κατάλληλο για πλύσιμο ελαφρώς λερωμένων βαμβακερών, συνθετικών και ανάμικτων υφασμάτων.

4) Λειτουργεί επίσης ως σύντομος κύκλος πλύσης για λίγο λερωμένα ρούχα.

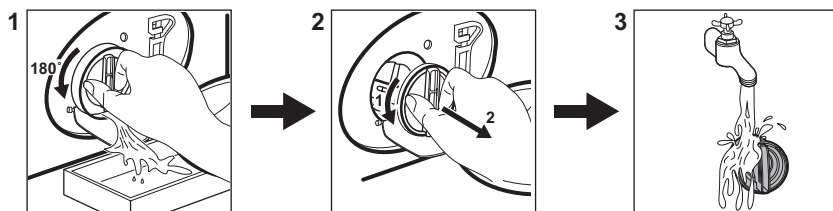
4. ΣΥΝΤΟΜΟΣ ΟΔΗΓΟΣ

4.1 Καθημερινή χρήση






- Συνδέστε το φιν τροφοδοσίας στην πρίζα.
- Ανοίξτε τη βρύση.
- Πατήστε το κουμπί **On/Off** για να ενεργοποιήσετε τη συσκευή στο (1).
- Στρέψτε τον διακόπτη επιλογής προγράμματος για να επιλέξετε το επιθυμητό πρόγραμμα (2).
- Ορίστε τις επιθυμητές επιλογές αγγίζοντας τα αντίστοιχα κουμπιά αφής (3).
- Τοποθετήστε ένα-ένα τα ρούχα στον κάδο χωρίς να υπερβαίνετε το μέγιστο προτεινόμενο φορτίο. Κλείστε την πόρτα και βεβαιωθείτε ότι δεν έχουν παραμείνει ρούχα ανάμεσα στο λάστιχο και την πόρτα.
- Τοποθετήστε το απορρυπαντικό και τα υπόλοιπα ενισχυτικά πλύσης στην κατάλληλη θήκη της θήκης απορρυπαντικού. Εάν χρησιμοποιείτε ταμπλέτες, ενεργοποιήστε την επιλογή Pods®.
- Για να ξεκινήσει το πρόγραμμα, αγγίξτε το κουμπί **Έναρξη/Παύση** (4).
- Η συσκευή τίθεται σε λειτουργία.
- Στο τέλος του προγράμματος, αφαιρέστε τα ρούχα.
- Πατήστε το κουμπί **On/Off** για να απενεργοποιήσετε τη συσκευή.


4.2 Καθάρισμα του φίλτρου της αντλίας αδειάσματος



Καθαρίζετε το φίλτρο τακτικά και ειδικά αν εμφανιστεί στην οθόνη ο κωδικός βλάβης **E20**.

4.3 Προγράμματα

Προγράμματα	Φορτίο	Περιγραφή προϊόντος
MixLoad 69min	5.0 kg	Βαμβακερά και συνθετικά υφάσματα. Αυτό το πρόγραμμα εξασφαλίζει καλά αποτελέσματα πλύσης σε μικρό χρονικό διάστημα. Η βασική διάρκεια του προγράμματος έχει σχεδιαστεί για φορτίο ρούχων 5 kg. Αν πλύνετε μικρότερο ή μεγαλύτερο φορτίο, ο χρόνος πλύσης μειώνεται αυτόματα ή αυξάνει εξασφαλίζοντας τέλεια αποτελέσματα.
Eco 40-60	9.0 kg	Κύκλος χαμηλής ενέργειας για βαμβακερά. Μειώνει τη θερμοκρασία και παρατείνει το χρόνο για την επίτευξη καλών αποτελεσμάτων πλύσης.
Βαμβακερά	9.0 kg	Λευκά και χρωματιστά βαμβακερά υφάσματα. Ιδανικό για κανονικά και πολύ λερωμένα.
Συνθετικά	4.0 kg	Συνθετικά υφάσματα ή ανάμικτα υφάσματα.
Ευαίσθητα	2.0 kg	Ευαίσθητα υφάσματα, όπως ακρυλικά, βισκόζη, πολυεστέρας.
 Μάλλινα	1.5 kg	Μάλλινα που πλένονται στο πλυντήριο, μάλλινα που πλένονται στο χέρι και ευαίσθητα.
20 λεπτά - 3 κιλά	3.0 kg	Βαμβακερά και συνθετικά υφάσματα ελαφρώς λερωμένα ή που έχουν φορευθεί μόνο μία φορά.
 Ατμός	1.0 kg	Βαμβακερά και συνθετικά υφάσματα που χρειάζονται μείωση του τσαλακώματος.
 Σπόρ ρούχα	2.0 kg ¹⁾ 1.0 kg ²⁾	Μοντέρνα ρούχα υπαίθριων δραστηριοτήτων.

Προγράμματα	Φορτίο	Περιγραφή προϊόντος
 Υγιεινή	9.0 kg	Λευκά βαμβακερά. Αυτό το πρόγραμμα αφαιρεί περισσότερο από το 99,99% των βακτηριδίων και ιών ³⁾ Διασφαλίζει επίσης τη σωστή αφαίρεση των αλλεργιογόνων.
Ξέβγαλμα	9.0 kg	Όλα τα υφάσματα, εκτός από μάλλινα και πολύ ευαίσθητα υφάσματα. Πρόγραμμα για ξέβγαλμα και στύψιμο.
Στύψιμο/Αποστράγγιση	9.0 kg	Για στύψιμο των ρούχων και για άδειασμα του νερού του κάδου. Όλα τα υφάσματα, εκτός από μάλλινα και ευαίσθητα υφάσματα.

1) Πρόγραμμα πλύσης.

2) Πρόγραμμα πλύσης και φάση αδιαβροχοποίησης.

3) Έχει εξεταστεί για Staphylococcus aureus, Enterococcus faecium, Candida albicans, Pseudomonas aeruginosa και MS2 Bacteriophage σε εξωτερική δοκιμή που πραγματοποιήθηκε από την εταιρείαSwissatest Testmaterialien AG το 2021 (Αρ. αναφοράς δοκιμής 202120117).

Η φόρτωση της συσκευής στη **μέγιστη χωρητικότητα που υποδεικνύεται για το**

κάθε πρόγραμμα βοηθά στην μείωση κατανάλωσης ενέργειας και νερού.

Κατάλληλα απορρυπαντικά για προγράμματα πλύσης

Πρόγραμμα	Απορρυπαντικό σε σκόνη γενικής χρήσης ¹⁾	Υγρό απορρυπαντικό γενικής χρήσης	Υγρό για χρωματιστά	Ευαίσθητα μάλλινα	Ειδικό
MixLoad 69min	--	▲	▲	--	--
Eco 40-60	▲	▲	▲	--	--
Βαμβακερά	▲	▲	▲	--	--
Συνθετικά	▲	▲	▲	--	--
Ευαίσθητα	--	--	--	▲	▲
Μάλλινα	--	--	--	▲	▲
20 λεπτά - 3 κιλά	--	▲	▲	--	--
Σπύρ ρούχα	--	--	--	▲	▲
Υγιεινή	▲	▲	--	--	▲

1) Σε θερμοκρασία υψηλότερη από 60 °C συνιστάται η χρήση απορρυπαντικού σε σκόνη.

▲ = Συνιστώμενα

-- = Μη συνιστώμενα

4.4 Τύπος και ποσότητα απορρυπαντικού.

- Χρησιμοποιείτε μόνο απορρυπαντικά και άλλα ενισχυτικά πλύσης κατάλληλα για χρήση σε πλυντήριο ρούχων. Κατ' αρχήν ακολουθήστε αυτούς τους γενικούς κανόνες:

- απορρυπαντικά σε σκόνη (επίσης ταμπλέτες και απορρυπαντικά μίας δόσης) για κάθε τύπο υφάσματος, εκτός από ευαίσθητα. Να προτιμάτε απορρυπαντικά σε σκόνη που περιέχουν λευκαντικό για τα λευκά και για την απολύμανση των ρούχων,
- απορρυπαντικά σε υγρή μορφή (καθώς και απορρυπαντικά μίας δόσης), κατά προτίμηση για προγράμματα πλύσης σε χαμηλή

θερμοκρασία (μέγ. θερμοκρασία 60 °C), για κάθε τύπο υφάσματος ή ειδικά μόνο για μάλλινα.

- Μην αναμειγνύετε διαφορετικούς τύπους απορρυπαντικών.
- Χρησιμοποιείτε μικρότερη ποσότητα απορρυπαντικού όταν:
 - πλένετε ένα μικρό φορτίο,
 - τα ρούχα είναι ελάχιστα λερωμένα,
 - δημιουργείται μεγάλη ποσότητα αφρού κατά την πλύση.

Η μη επαρκής ποσότητα απορρυπαντικού μπορεί να προκαλέσει:

- μη ικανοποιητικά αποτελέσματα πλύσης,
- γκριζάρισμα των ρούχων,
- λιπαρότητα στα ρούχα,
- μούχλα στη συσκευή.

Η υπερβολική ποσότητα απορρυπαντικού μπορεί να προκαλέσει:

- σαπουνόνερο,
- μειωμένη αποτελεσματικότητα πλύσης,
- ανεπαρκές ξέβγαλμα,
- μεγαλύτερη επίπτωση στο περιβάλλον.

4.5 Περιοδικό πρόγραμμα καθαρισμού

Το περιοδικό καθαρίσμα βοηθά να παρατείνετε τη διάρκεια ζωής της συσκευής σας.

Μετά από κάθε κύκλο, αφήνετε την πόρτα και τη θήκη απορρυπαντικού ελαφρώς ανοικτά ώστε να κυκλοφορεί αέρας και να στεγνώνει την υγρασία στο εσωτερικό της συσκευής:

Εάν η συσκευή δεν χρησιμοποιείται για μεγάλο χρονικό διάστημα: κλείστε τη βρύση παροχής νερού και αποσυνδέστε τη συσκευή από την πρίζα.

Ενδεικτικό περιοδικό πρόγραμμα καθαρισμού:

Αφαίρεση αλάτων	Δύο φορές τον χρόνο
Πλύση συντήρησης	Μία φορά τον μήνα
Καθαρισμός του λάστιχου της πόρτας	Κάθε δύο μήνες

Καθαρισμός του κάδο	Κάθε δύο μήνες
Καθαρισμός της θήκης απορρυπαντικού	Κάθε δύο μήνες
Καθαρισμός του σωλήνα παροχής και του φίλτρου της βαλβίδας	Δύο φορές τον χρόνο

Ελέγχετε τακτικά τον κάδο για άλατα. Συνιστάται να εκτελείτε έναν κύκλο με άδειο κάδο και κάποιο προϊόν αφαίρεσης αλάτων περιστασιακά.

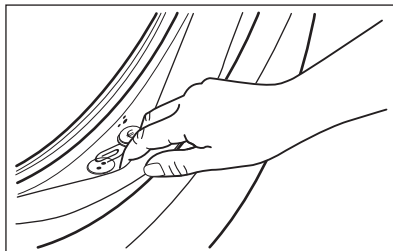
Αφαίρεση ξένων αντικειμένων



Βεβαιωθείτε ότι οι τσέπες είναι άδειες και ότι όλα τα λυτά αντικείμενα είναι δεμένα προτού εκτελέσετε τον κύκλο.

Λάστιχο πόρτας

Αυτή η συσκευή είναι σχεδιασμένη με **αυτοκαθαριζόμενο σύστημα αποστράγγισης**, ώστε οι ελαφριές ίνες χνουδιού που πέφτουν από τα ρούχα να αποστραγγίζονται με το νερό. Ελέγχετε τακτικά το λάστιχο και, αν χρειάζεται, καθαρίστε όπως περιγράφεται στο παρακάτω διάγραμμα. Νομίσματα, κουμπιά και άλλα μικρά αντικείμενα μπορούν να ανακτηθούν στο τέλος του κύκλου.



Καθαρίστε το όταν απαιτείται, χρησιμοποιώντας καθαριστική κρέμα με αμμωνία χωρίς να γρατζουνίσετε την επιφάνεια του λάστιχου.

Εάν είναι απαραίτητο, αφαιρέστε χνούδια και αντικείμενα από την υποδοχή του φίλτρου.

5. ΑΝΤΙΜΕΤΩΠΙΣΗ ΠΡΟΒΛΗΜΑΤΩΝ

ΠΡΟΕΙΔΟΠΟΙΗΣΗ!

Ανατρέξτε στα κεφάλαια σχετικά με την Ασφάλεια.

5.1 Κωδικοί Βλάβης και Πιθανές βλάβες


Η συσκευή δεν ξεκινά ή σταματά κατά τη λειτουργία. Αρχικά προσπαθήστε να βρείτε τρόπο να αντιμετωπίσετε το πρόβλημα (ανατρέξτε στους πίνακες).


ΠΡΟΕΙΔΟΠΟΙΗΣΗ!

Πριν από την εκτέλεση οποιουδήποτε ελέγχου, απενεργοποιείτε τη συσκευή.

Αν στην οθόνη εμφανίζονται άλλοι κωδικοί βλάβης, απενεργοποιήστε και ενεργοποιήστε τη συσκευή. Εάν το πρόβλημα παραμένει, επικοινωνήστε με το Εξουσιοδοτημένο Κέντρο Σέρβις.
Σε περίπτωση διαφορετικού προβλήματος με τη συσκευή, ελέγξτε τον παρακάτω πίνακα για πιθανές λύσεις.

6. ΠΕΡΙΒΑΛΛΟΝΤΙΚΑ ΘΕΜΑΤΑ

Ανακυκλώστε τα υλικά που φέρουν το σύμβολο . Τοποθετήστε τα υλικά συσκευασίας σε κατάλληλα δοχεία για ανακύκλωση. Συμβάλετε στην προστασία του περιβάλλοντος και της ανθρώπινης υγείας ανακυκλώνοντας τις άχρηστες ηλεκτρικές και ηλεκτρονικές συσκευές. Μην απορρίπτετε με

τα οικιακά απορρίμματα συσκευές που φέρουν το σύμβολο . Επιστρέψτε το προϊόν στην τοπική σας μονάδα ανακύκλωσης ή επικοινωνήστε με τη δημοτική αρχή.







aeg.com

157092940-B-162025



CE